

PROFIL GMINY DOBCZYCE

Dobczyce, październik 2006

| | | |
|----------|--------------------------------------------------------------------------|-----------|
| 1 | POŁOŻENIE, POWIERZCHNIA, LUDNOŚĆ | 3 |
| 1.1 | POŁOŻENIE I POWIERZCHNIA | 3 |
| 1.2 | LUDNOŚĆ | 3 |
| 2 | ŚRODOWISKO PRZYRODNICZE | 4 |
| 2.1 | POŁOŻENIE GEOGRAFICZNE | 4 |
| 2.2 | WODY POWIERZCHNIOWE I PODZIEMNE | 4 |
| 2.3 | UŻYTKOWANIE GRUNTÓW | 6 |
| 3 | DZIEDZICTWO KULTUROWE | 9 |
| 4 | TURYSTYKA | 10 |
| 5 | OŚWIATA | 12 |
| 6 | ZAGOSPODAROWANIE PRZESTRZENNE | 15 |
| 6.1 | UWARUNKOWANIA OCHRONY ŚRODOWISKA | 16 |
| 6.2 | INFRASTRUKTURA TECHNICZNA | 16 |
| 7 | GOSPODARKA | 22 |
| 8 | SFERA SPOŁECZNA | 26 |
| 8.1 | SYTUACJA DEMOGRAFICZNA I SPOŁECZNA TERENU | 26 |
| 8.2 | WARUNKI I JAKOŚĆ ŻYCIA MIESZKAŃCÓW, W TYM POZIOM BEZPIECZEŃSTWA | 29 |
| 8.3 | OKREŚLENIE GRUP SPOŁECZNYCH WYMAGAJĄCYCH WSPARCIA | 30 |
| 8.4 | RYNEK PRACY | 31 |

1 POŁOŻENIE, POWIERZCHNIA, LUDNOŚĆ

Gmina i Miasto Dobczyce to jednostka samorządu terytorialnego i podstawowa jednostka podziału administracyjnego kraju, składająca się z miasta Dobczyce oraz z 13 sołectw. Administracyjnie wchodzi w skład Powiatu Myślenickiego w Województwie Małopolskim. W dalszej części opracowania nazywana będzie Gminą.

1.1 POŁOŻENIE I POWIERZCHNIA

Gmina położona jest w dolinie rzeki Raby, około 30 km na południe od Krakowa, 15 km na południe od Wieliczki i 13 km na wschód od Myślenic. Graniczy z 6 gminami: od zachodu z gminami Myślenice i Siepraw, od południa z gminami Raciechowice i Wiśniowa, od wschodu z gminą Gdów a od północy z gminą Wieliczka. Miasto położone jest centralnie w stosunku do sołectw gminy. Posiada ono układ przestrzenny koncentryczny.

Powierzchnia Gminy wynosi 6 664,5 ha, z której ponad 19 % przypada na Miasto Dobczyce, pozostałą część stanowią sołectwa, z których największe to Kornatka (patrz tabela 1).

Tabela 1 Powierzchnia miasta Dobczyce oraz poszczególnych sołectw.

| L.p. | Sołectwo | Powierzchnia w ha |
|------|--------------|-------------------|
| 1 | Dobczyce | 1 297 ha |
| 2 | Bieńkowice | 273,9 ha |
| 3 | Brzączowice | 567,4 ha |
| 4 | Brzezowa | 602,3 ha |
| 5 | Dziekanowice | 242,4 ha |
| 6 | Kędzierzynka | 503,4 ha |
| 7 | Kornatka | 1 230,5 ha |
| 8 | Niezdów | 143,5 ha |
| 9 | Nowa Wieś | 203,5 ha |
| 10 | Rudnik | 222,9 ha |
| 11 | Sieraków | 498,4 ha |
| 12 | Skrzynka | 309,7 ha |
| 13 | Stadniki | 319,9 ha |
| 14 | Stojowice | 249,7 ha |

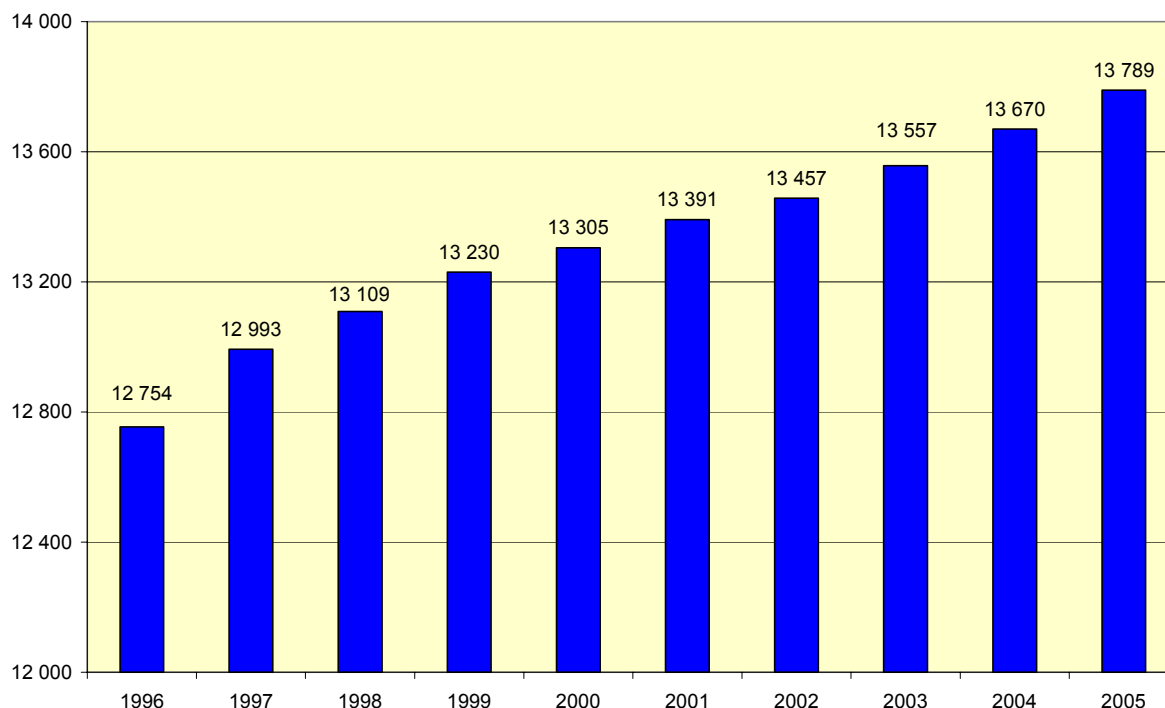
Źródło: *Studium uwarunkowań i kierunków zagospodarowania przestrzennego Miasta i Gminy, Dobczyce 1998, s.12.*

1.2 LUDNOŚĆ

Gminę zamieszkuje 13 782 osoby, z czego 6 037(44%) to mieszkańcy miasta (dane na 01.01.2006 r.). W porównaniu z rokiem 1992 ogólna liczba mieszkańców wzrosła o ponad 16 %, z 11 856. W ostatnich 10 latach nastąpił wzrost liczby mieszkańców o 8 %, na co złożył się przyrost naturalny oraz dodatnie saldo migracji.

Średnia gęstość zaludnienia na terenie gminy Dobczyce wyniosła w 2005 roku 206 osób na 1 km², przy czym dla miasta współczynnik ten osiągnął wartość 464 osoby/km², natomiast na pozostałym obszarze 144 osoby/ km².

Wykres 1 Liczba ludności ogółem Gminy i Miasta Dobczyce w latach 1996-2006.



Źródło: Opracowanie własne na podstawie danych Gminy i Miasta Dobczyce

2 ŚRODOWISKO PRZYRODNICZE

2.1 POŁOŻENIE GEOGRAFICZNE

Dobczyce leżą pod 49°53' szerokości geograficznej północnej i pod 20°6' długości geograficznej wschodniej, na wysokości 255 – 300 m n.p.m., na pograniczu dwóch odrębnych krain geograficznych: Beskidów i Pogórza Wielickiego. Przez Gminę przepływa rzeka Raba.

2.2 WODY POWIERZCHNIOWE I PODZIEMNE

2.2.1 RZEKI

Gmina w całości położona jest w zlewni rzeki Raby, przy czym w przeważającej części na obszarze zlewni bezpośredniej Jeziora Dobczyckiego, stanowiącego zbiornik wody pitnej dla miasta Krakowa i okolicznych gmin. Głównym dopływem Raby na terenie gminy Dobczyce jest prawobrzeżny dopływ – potok Krzyworzeka, uchodzący do Raby w rejonie wsi Stadniki. Przez teren gminy przepływają również takie potoki jak: Olszanica, Brzezówka, Burletka i Młynówka.

Rzeka Raba jest jednym z prawostronnych, karpackich dopływów rzeki Wisły. Obszar zlewni po zbiornik retencyjny w Dobczycach zajmuje powierzchnię 770 km². Zlewnia ta położona jest w swej górnej części na obszarze Beskidów (Beskid Wysoki, Sądecki, Wyspawy, Średni), a w części środkowej na obszarze Pogórza Karpackiego (Pogórze Wielickie i Wiśnickie).

Stan zlewni ma bezpośrednie znaczenie dla Zbiornika Dobczyckiego, a tym samym dla środowiska przyrodniczego i społecznego w Gminie.

2.2.2 WODY STOJĄCE

Szczególnym elementem hydrografii terenu jest **zbiornik retencyjny w Dobczycach**. Pełni on ważną rolę zaopatrywania w wodę miasta Krakowa i innych gmin oraz redukcji powodzi w dolnym biegu Raby. Zapora została zbudowana na 62,5 km biegu rzeki Raby, u stóp góry zamkowej, tworząc zalew o powierzchni 1065 ha (przy maksymalnym poziomie piętrzenia). Całkowita pojemność zbiornika wynosi 127 mln m³ wody. Największa część zbiornika leży na obszarze gminy Dobczyce. Napełnianie zbiornika miało miejsce w okresie od listopada 1985 roku do grudnia 1987 roku.

Zagospodarowanie terenu wokół zbiornika podporządkowane jest ściśle rygorom określonym w wyznaczonych strefach ochrony, ustanowionych decyzją ówczesnego Urzędu Miasta Krakowa.

Do podstawowych jego funkcji zalicza się:

- a) *funkcję wyrównawczą*, polegającą na magazynowaniu wody do celów pitnych, przemysłowych bądź rolniczych, a także podwyższaniu przepływów niżówkowych w rzece,
- b) *funkcję energetyczną*, polegającą również na wyrównywaniu dopływu (lub odpływu) przy równoczesnym tworzeniu niezbędnego spadku,
- c) *funkcję przeciwpowodziową* związaną z redukowaniem kulminacji fal powodziowych i ochroną terenów leżących poniżej zbiornika.

Elementem piętrzącym jest zapora ziemna z ekranem asfaltowo-cementowym.

Długość zapory w koronie wynosi 650 m, wysokość maksymalna 32 m, a objętość korpusu 1 300 tys. m³.

Wokół zbiornika wytyczone zostały strefy sanitarne. Strefa ochrony ścisłej obejmuje obszar ok. 3 km² bezpośrednio przy ujęciu. Strefę ochrony pośredniej wyznacza ogrodzenie o długości

36 km, zamontowane wokół jeziora. Zbiornik jest zamknięty dla celów rekreacyjnych i wędkarzy.

Największym problemem jest duża ilość zanieczyszczeń w wodzie dopływającej do zbiornika. Ścieki komunalne, odprowadzane bezpośrednio do Raby w jej górnym biegu i rolnictwo (nawozy sztuczne i pestycydy), są głównymi źródłami związków azotu i fosforu, które przyspieszają rozwój fitoplanktonu.

Negatywny wpływ na jakość wody w Rabie i zbiorniku mają: braki w kanalizacji w zlewni rzeki, dzikie wysypiska śmieci, nieszczelne szamba i stale rosnąca ilość zużywanych w gospodarstwach domowych detergentów. W zbiorniku obserwowane są wczesne objawy zjawiska eutrofizacji, spowodowane zrzutem do zbiornika nieoczyszczonych ścieków oraz spływem wód powierzchniowych z okolicznych terenów rolniczych. Potencjalne źródło zanieczyszczeń mogą też stanowić wody opadowe, zawierające toksyczne związki chemiczne pochodzące z magazynów i składowisk pestycydów oraz przypadkowych wycieków substancji ropopochodnych lub innych związków toksycznych.

Jakość wód w zbiorniku Dobczyckim monitorowana jest przez Państwową Inspekcję Ochrony Środowiska oddział w Krakowie. Stały monitoring ujęcia wody surowej prowadzi Miejskie Przedsiębiorstwo Wodociągów i Kanalizacji.

2.2.3 WODY PODZIEMNE

Głównym zbiornikiem wód podziemnych na terenie Gminy są zbiorniki w przepuszczalnych osadach czwartorzędowych den dolin rzecznych, zwłaszcza doliny rzeki Raby, którą stanowią utwory zwirowo-piaszczyste.

W granicach gminy występuje regionalny, główny zbiornik wód podziemnych zaliczany do Głównych Zbiorników Czwartorzędowych w dolinach rzek górskich. Wody poziomu wodonośnego ujmowane są zespołem studni wierconych na południe od Dziekanowic oraz na terenie miasta i w studniach gospodarskich.

Strefa ochrony zbiornika wód podziemnych – jako jedyne go zapewniającego zaopatrzenie w wodę na większą skalę – obejmuje pas terenu o szerokości około 2 km po obu stronach doliny rzeki Raby. Jest to tzw. Strefa „ONO”.

Wody podziemne występujące w innych utworach nie mają większego znaczenia jako źródła zaopatrzenia wody (dotyczy to piaskowców godulskich i istebniańskich tworzących zbiorniki szczelinowo-porowe, izolowane przez łupki). Zasilane są one przez wody opadowe, częściowo rzeczne, prawdopodobnie także przez wody zbiornika.

2.3 UŻYTKOWANIE GRUNTÓW

Podział użytkowania gruntów na terenie Gminy przedstawia poniższa tabela.

Tabela 2 Użytkowanie gruntów w gospodarstwach rolnych na terenie gminy Dobczyce.

| Wyszczególnienie | | Powierzchnia gruntów /w hektarach/ | Powierzchnia gruntów /w procentach/ |
|----------------------|-------------|---------------------------------------|----------------------------------------|
| Użytki rolne (razem) | | 3 253 | 49% |
| | Grunty orne | 2 094 | 64% |
| | Sady | 64 | 2% |
| | Łąki | 929 | 29% |
| | Pastwiska | 166 | 5% |
| Lasy i grunty leśne | | 1 544 | 23% |
| Pozostałe grunty | | 1 866 | 28% |
| Ogółem | | 6 663 | |

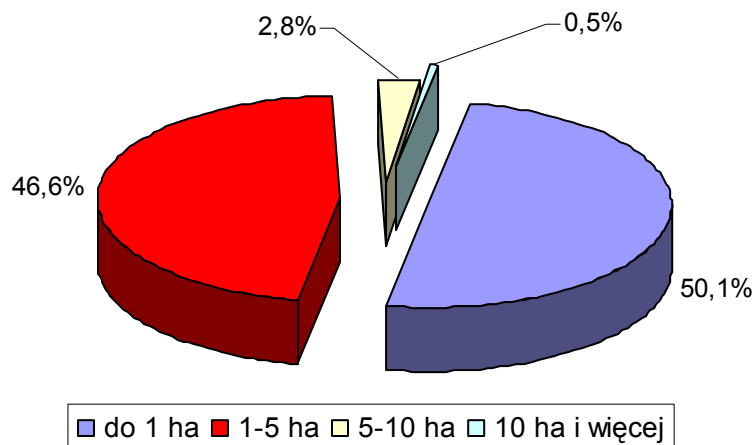
Źródło: Dane GUS za rok 2004 roku. – www.stat.gov.pl

2.3.1 UŻYTKI ROLNE I ROLNICTWO

Jak wskazuje powyższa tabela rolnicze użytkowanie gruntów jest główną formą zagospodarowania terenów gminy (49% powierzchni). Większość powierzchni użytków rolnych zajmują grunty orne (64%), istotnym elementem są łąki 29%, natomiast pastwisk (5%) i sadów (2%) ubywa. W porównaniu z rokiem 2002 użytkowanie powierzchni gruntów ornych spadło o 51 ha. Spadła również powierzchnia uprawianych sadów o 71 ha i pastwisk o ponad 100 ha. Wzrosła natomiast powierzchnia łąk o 242 ha.

Poniższy wykres oraz tabela przedstawia liczbę gospodarstw rolnych wg powierzchni zagospodarowania. Widoczne jest generalnie rozproszenie obszarowe gospodarstw rolnych. Dominują przede wszystkim gospodarstwa indywidualne prywatne, drobne, do 1 ha, jak również większe od 1 do 5 ha. Większe powyżej 5 ha stanowią nieznaczny procent całości gospodarstw rolnych.

Wykres 2 Wielkość gospodarstw rolnych na terenie Gminy i Miasta Dobczyce - stan na 2002 r.



Źródło: Opracowanie własne na podstawie danych ze spisu powszechnego, Urząd Statystyczny, Kraków, 2003r.

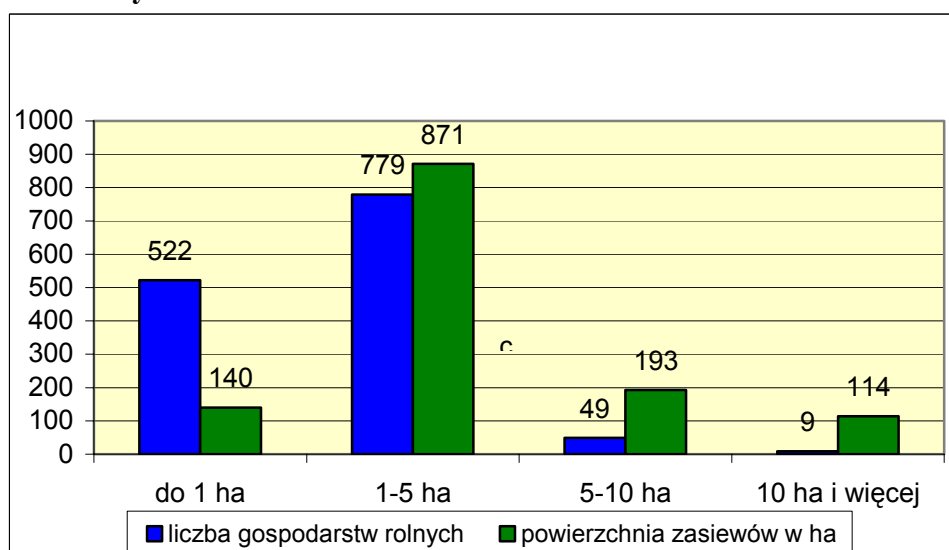
Tabela 3 Charakterystyka gospodarstw rolnych według siedziby gospodarstwa

| GRUPY OBSZAROWE UŻYTKÓW ROLNYCH | LICZBA GOSPODARSTW | UŻYTKÓW ROLNYCH |
|---------------------------------|--------------------|-----------------|
| ogółem | 2 242 | 3 029 |
| do 1 ha | 1 193 | 535 |
| 1-5 | 983 | 1 967 |
| 5-10 | 57 | 359 |
| 10 ha i więcej | 9 | 169 |

Źródło: Dane ze Spisu Powszechnego, Urząd Statystyczny, 2003r.

Około 67% użytków rolnych w gospodarstwach jest przeznaczona pod zasiewy. Najwięcej jest gospodarstw o powierzchni od 1-5 ha. Razem z gospodarstwami rolnymi 5-10 hektarowymi i większymi są przeznaczane pod zasiew. Liczbę gospodarstw w stosunku do obszaru zasiewowego przedstawia wykres 3.

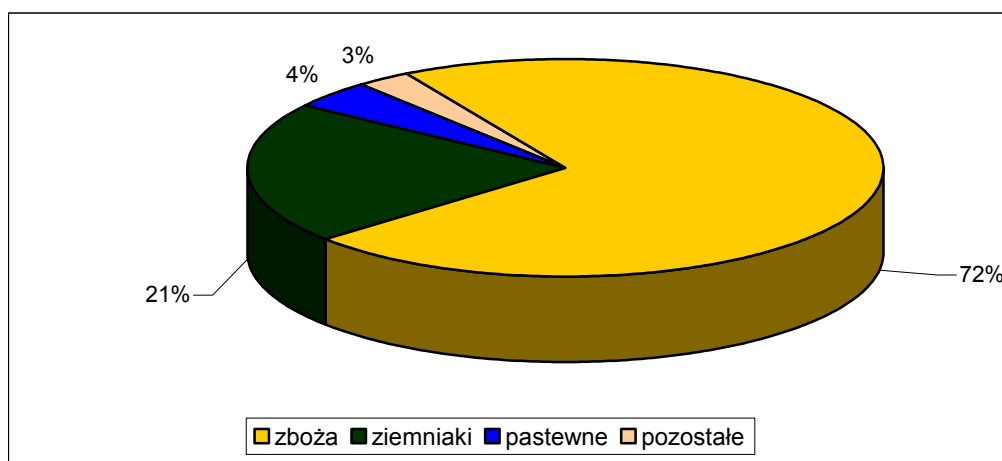
Wykres 3 Powierzchnia zasiewów wg grup obszarowych powierzchni użytków rolnych



Źródło: Na podstawie danych ze spisu powszechnego, Urząd Statystyczny, Kraków 2003

Z analizy wykresu 3 wynika, że powierzchnie gospodarstw rolnych są w znacznym stopniu rozproszone. Znajdują się one praktycznie w całości w rękach prywatnych. Na 522 gospodarstwa poniżej 1-hektara przypadało w 2002 roku 140 ha użytków rolnych, co średnio stanowi 0,27 ha na jedno gospodarstwo rolne. Niewiele więcej było z większymi gospodarstwami 1-5ha. Na 1 gospodarstwo przypadało ponad 1 ha powierzchni zasiewów. Na terenie Gminy Dobczyce uprawia się przede wszystkim zboża i ziemniaki. Procentową powierzchnię zasiewów przedstawia wykres nr 4.

Wykres 4 Powierzchnia zasiewów głównych ziemiopłodów



Źródło: Opracowanie własne na podstawie danych ze Spisu Powszechnego, Urząd Statystyczny, 2003r.

Z analizy danych zawartych w spisie powszechnym na rok 2002, dotyczących stopnia zmechanizowania gospodarstw rolnych wynika, że:

- ciągników jest 390 i są one w posiadaniu 363 gospodarstw rolnych,
- 23 gospodarstwa rolne są w posiadaniu 26 samochodów ciężarowych,
- w 16 gospodarstwach jest łącznie 14 kombajnów zbożowych i 3 ziemniaczane.

Tabela 4 Gospodarstwa rolne według prowadzenia działalności gospodarczej

| Wyszczególnienie | Liczba gospodarstw | Powierzchnia w hektarach | |
|-------------------------------------------------------------|--------------------|--------------------------|-----------------------|
| | | Gruntów ogółem | W tym użytków rolnych |
| Ogółem | 2242 | 3708 | 3029 |
| Prowadzące wyłącznie działalność rolniczą | 1356 | 2655 | 2156 |
| Prowadzące wyłącznie działalność pozarolniczą | 111 | 103 | 85 |
| Prowadzące działalność rolniczą i pozarolniczą | 178 | 444 | 355 |
| Nieprowadzące działalności rolniczej i pozarolniczej | 597 | 507 | 433 |

Źródło: Dane ze Spisu Powszechnego, Urząd Statystyczny, 2003r.

Tabela 4 przedstawia gospodarstwa rolne według prowadzenia działalności gospodarczej. Prowadzenie wyłącznie działalności rolniczej deklaruje 1 356 gospodarstw, prowadzenie wyłącznie działalności pozarolniczej 111, prowadzenie działalności rolniczej i pozarolniczej łącznie 178 gospodarstw. Nieprowadzenie działalności rolniczej i pozarolniczej deklaruje 597 gospodarstw rolnych. 58 gospodarstw prowadzących działalność pozarolniczą utrzymuje się z handlu i przetwórstwa przemysłowego, a 21 gospodarstw zajmuje się budownictwem i transportem.

2.3.2 LASY ORAZ ŚWIAT ROŚLINNY I ZWIERZĘCY

Lasy zajmują około 23% powierzchni gminy. Większość z nich wchodzi w skład systemu lasów Pogórza Wiśnickiego i Wielickiego, związanych z większymi kompleksami leśnymi Beskidu Wyspowego. Zwarty duży kompleks leśny znajduje się w południowej części gminy na gruntach wsi Kornatka, Brzezowa, Kędzierzynka. Pozostaje on w zarządzie Lasów Państwowych.

Lasy Gminy o powierzchni 1544 ha stanowią w 49% własność Skarbu Państwa i w prawie 43% obszarów leśnych jest własnością osób fizycznych. 5% stanowi własność Gminy.

Terenami o średnim potencjale faunistycznym są:

- 1) tereny leśne Pogórza Wiśnickiego i Wielickiego
- 2) tereny wzdłuż cieków wodnych.

Do zwierząt, jakie można spotkać w warunkach naturalnych należą: sarny, jelenie, dziki, lisy, borsuki oraz z mniejszych zwierząt: wiewiórki, łasice, bobry i kuny. Z płazów należy wyszczególnić: rzekotkę trawną i moczarową, ropuchę zieloną i zwyczajną, z gadów: jaszczurkę zwinę, padalca, zaskrońca. W lasach i kompleksach parkowych można spotkać takie ptaki jak: bażant, kuropatwa, kaczki, czaple, dzięcioły, sikorki, kosy, drozdy itp. Zbiornik wodny spowodował osiedlenie się ptactwa wodnego: kormoran czarny, perkoz, rybitwy oraz zatrzymywanie się ptaków przelatujących, gęsi, łabędzie.

3 DZIEDZICTWO KULTUROWE

Dobczyce są jedną z najstarszych osad położonych w Powiecie Myślenickim. Jej początki sięgają epoki brązu. Znaleźiska archeologiczne wskazują na istnienie tu siedzib ludzkich w okresie żelaza, kultury łużyckiej i czasów rzymskich. Samo miasto swoimi korzeniami sięga XIII wieku. Z nazwą Dobczyce spotykamy się już w dokumentach z 1226 roku. Prawa miejskie, sprzed 1310 roku, zostały potwierdzone przez Kazimierza Wielkiego w 1362 roku, wraz z nadanymi dla miasta nowymi przywilejami. W XIV wieku Dobczyce były otoczone murem obronnym, którego fragmenty zachowały się do dziś.

W początkowym okresie miasto rozwijało się w bezpośrednim sąsiedztwie zamku, który był własnością króla. Zamek stanowił jeden z ważniejszych punktów w systemie obrony Krakowa od strony południowej. Wzniesiony z kamienia średniowieczny zamek w XVI wieku przebudował w stylu renesansowym starosta Sebastian Lubomirski. Na przestrzeni dziejów gośćmi zamku byli m.in. władcy: Władysław Łokietek, Kazimierz Wielki, Władysław Jagiełło oraz kronikarz Jan Długosz ze swoim uczniem Kazimierzem Jagiellończykiem. Warowne miasto ze służebnymi wsiami stanowiło zamożne starostwo niegrodowe do rozbiorów Polski. Od drugiej połowy XVIII wieku miasto przeniosło się z ciasnego wzgórza w dolinę. Obecny Rynek zachował w swoim kształcie charakterystyczną formę ulicówki.

Na terenie gminy i miasta znajdują się zespoły oraz obiekty historyczne i prehistoryczne. Są to oprócz zespołu zamku – zespoły kościelne i dworskie, parkowe itp. oraz liczne stanowiska archeologiczne objęte ochroną konserwatorską, do których zaliczamy:

- Wzgórze zamkowe w Dobczycach wraz z ruinami zamku Kazimierzowskiego, zespołem skansenu, kościołem oraz całym obszarem wewnątrz murów miejskich wraz z murami i ich otoczeniem;
- Centrum miasta Dobczyce począwszy od mostu na Rabie (zieleń parkowa przy boisku sportowym) aż do ulicy Królowej Jadwigi obejmujące: zespół kościoła parafialnego pod wezwaniem Matki Bożej Wspomożenia Wiernych oraz Rynek i ul. Kilińskiego na podanym odcinku;
- W Brzączowicach – zespół podworski;
- W Dziekanowicach – zespół kościoła i plebani;
- W Kornatce – leśniczówka drewniana;
- W Niezdowie – zespół dworski;
- W Sierakowie zespół podworski, jeszcze niedawno szpital alergologiczny będący filią Szpitala Uzdrawiskowego w Wieliczce;

- W Stadnikach – zespół klasztorny O.O. Sercanów, zespół dworski pana M. Bednarskiego oraz Zespół Dworski „Krzyworzecka” pana Michalika;
- W Stojowicach zespół dworski;
- Drzewa –pomniki przyrody: lipa Marysieńka przy starym kościele na Wzgórzu Zamkowym, lipa przy starym kościele na Wzgórzu Zamkowym, lipa przy ul. Marwin 40, dąb we wsi Kornatka, na działce pp. Płatków przy drodze Kornatka-Dobczyce;
- Parki podworskie na terenie gminy Dobczyce;

4 TURYSTYKA

Atrakcyjność turystyczna miasta jest zauważana przez odwiedzających powiat myślenicki o czym świadczy duża liczba turystów korzystających z noclegu w Dobczyce. Niestety w ostatnich latach można zaobserwować niekorzystny trend spadkowy zarówno w gminie jak i na terenie całego powiatu.

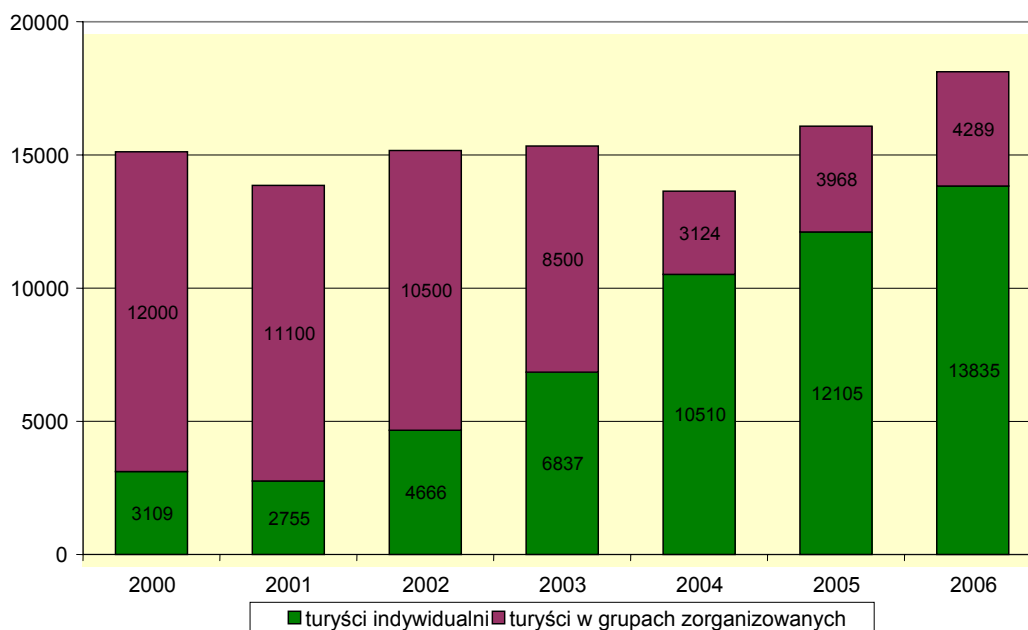
Tabela 5 Liczba turystów korzystających z noclegów na terenie Powiatu Myślenickiego.

| Gmina | 2001 r. | 2002 r. | 2003 r. | 2004 r. | 2005 r. |
|-----------|---------|---------|---------|---------|---------|
| Dobczyce | 6 844 | 8 088 | 6 609 | 5 823 | 4 055 |
| Myślenice | 12 374 | 13 089 | 12 905 | 11 106 | 8 918 |
| Lubień | 9 | 97 | 26 | 38 | 33 |
| Pcim | 1 454 | 531 | 861 | 956 | 1 037 |
| Siepraw | 247 | 54 | 317 | 275 | 260 |
| Tokarnia | 2 250 | 489 | 482 | 596 | 360 |
| Wiśniowa | 587 | 224 | 255 | 1 299 | 851 |

Źródło: Dane Głównego Urzędu Statystycznego, www.stat.gov.pl

Magnesem przyciągającym turystów są XIV-wieczny zamek oraz liczne obiekty historyczne, a także jezioro, które jest malowniczym elementem krajobrazu. Liczbę turystów odwiedzających samo Muzeum Regionalne PTTK na Wzgórzu Zamkowym przedstawia wykres nr 5. W ostatnich latach obserwujemy znaczny wzrost liczby turystów indywidualnych

Wykres 5 Liczba turystów odwiedzających Wzgórze Zamkowe w Dobzyczach



Źródło: Muzeum Regionalne PTTK w Dobzyczach

Jeziro Dobczyckie jest objęte strefą ochrony sanitarnej dla ujęcia wody pitnej na rzece Rapie w Dobzycach i nie pełni obecnie funkcji rekreacyjnych, a tym samym nie jest bazą dla tworzenia produktów turystycznych. Rekreacyjnego użytkowania nie wyklucza jednak dostępna wiedza na temat wpływu rekreacji na ekosystemy wodne pod warunkiem wykorzystania ich zgodnie z określonymi normami.

Walory rekreacyjne Jeziora Dobczyckiego są oceniane bardzo wysoko ze względu na sąsiedztwo wzniesień Beskidu Wyspowego i Pogórza Wielickiego, których naturalnie zachowane zbocza są w większości zalesione i opadają w dół do tafli jeziora. Położenie i charakter zbiornika predestynują go do użytkowania rekreacyjnego. W związku z tym Zbiornik Dobczycki stanowi potencjał rozwoju turystyki na terenie Gminy Dobczyce.

Gmina Dobczyce jeszcze w małym stopniu wykorzystuje walory turystyczno-krajobrazowe, jakie posiada na swoim terenie. Istotnym problemem jest brak odpowiedniego zaplecza hotelarsko-gastronomicznego.

Na terenie gminy większość miejsc noclegowych ma charakter sezonowy i skoncentrowane są w dwóch ośrodkach:

1. Ośrodek Wypoczynkowo-Szkoleniowy „Jałowcowa Góra”, którego właścicielem jest Miejskie Przedsiębiorstwo Wodociągów i Kanalizacji S.A. Kraków. Na terenie ośrodka organizowane są szkolenia i konferencje firm z całej Polski oraz kolonie, przyjęcia i imprezy okolicznościowe, np.: studniówki, przyjęcia weselne.
2. Ośrodek Sportu i Rekreacji „Dobek”. Przyjeżdżają do niego w 80% stali klienci z Krakowa i korzystają na ogół z pozostawionych przez siebie przyczep kempingowych. Ze środków Unii Europejskiej w roku 2004 wyremontowano obiekty znajdujące się na jego terenie: domki kempingowe, łaźnie publiczne i kort tenisowy.

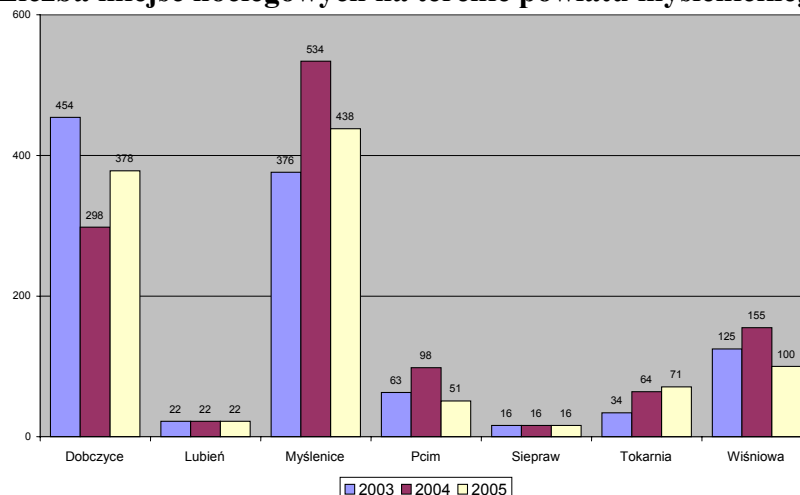
Na terenie Gminy działa 5 gospodarstw agroturystycznych, które oferują 40 miejsc.

Tabela 6 **Miejsca noclegowe na terenie powiatu myślenickiego.**

| | miejsca noclegowe | | | w tym całoroczne | | |
|-----------|-------------------|------|------|------------------|------|------|
| | 2003 | 2004 | 2005 | 2003 | 2004 | 2005 |
| Dobczyce | 454 | 298 | 378 | 144 | 48 | 128 |
| Lubień | 22 | 22 | 22 | 0 | 0 | 0 |
| Myślenice | 376 | 534 | 438 | 310 | 301 | 428 |
| Pcim | 63 | 98 | 51 | 63 | 98 | 51 |
| Siepraw | 16 | 16 | 16 | 16 | 16 | 16 |
| Tokarnia | 34 | 64 | 71 | 34 | 64 | 71 |
| Wiśniowa | 125 | 155 | 100 | 100 | 130 | 100 |

Źródło: Dane Głównego Urzędu Statystycznego, www.stat.gov.pl

Wykres 6 **Liczba miejsc noclegowych na terenie powiatu myślenickiego.**



Źródło: Dane Głównego Urzędu Statystycznego, www.stat.gov.pl

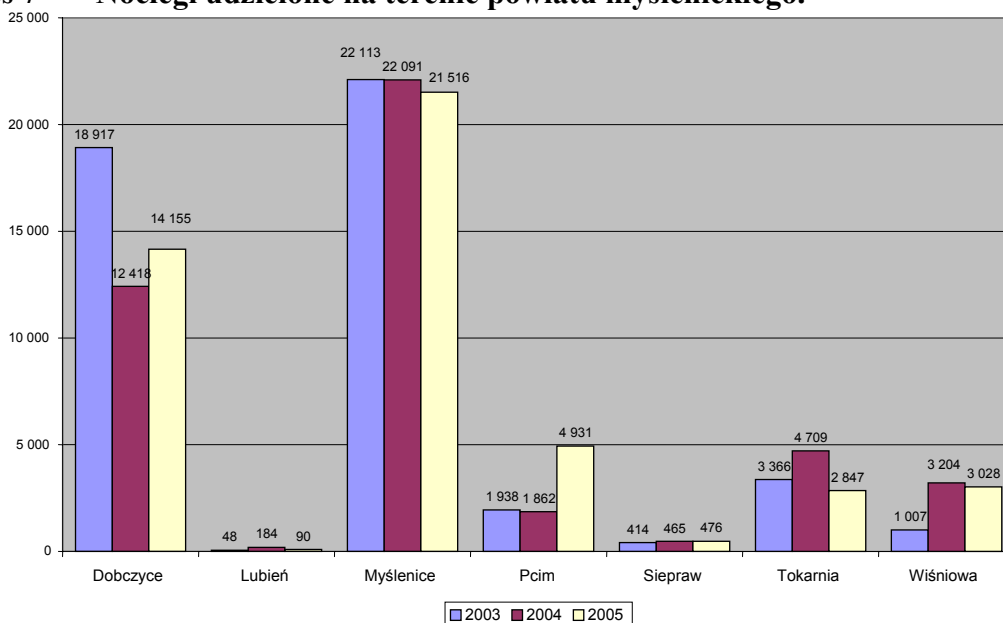
Liczbę udzielonych w ostatnich latach w Dobczycach noclegów, na tle pozostałych miejscowości powiatu, ilustruje tabela i wykres.

Tabela 7 Noclegi udzielone na terenie powiatu myślenickiego.

| | udzielone noclegi | | | w tym turystom zagranicznym | | |
|-----------|-------------------|---------------|---------------|-----------------------------|--------------|--------------|
| | 2003 | 2004 | 2005 | 2003 | 2004 | 2005 |
| Dobczyce | 18 917 | 12 418 | 14 155 | 558 | 450 | 338 |
| Lubień | 48 | 184 | 90 | 0 | 0 | 0 |
| Myślenice | 22 113 | 22 091 | 21 516 | 1 772 | 1 875 | 1 817 |
| Pcim | 1 938 | 1 862 | 4 931 | 60 | 114 | 155 |
| Siepraw | 414 | 465 | 476 | 85 | 57 | 42 |
| Tokarnia | 3 366 | 4 709 | 2 847 | 0 | 0 | 5 |
| Wiśniowa | 1 007 | 3 204 | 3 028 | 0 | 0 | 0 |
| | 47 803 | 44 933 | 47 043 | 2 475 | 2 496 | 2 357 |

Źródło: Dane Głównego Urzędu Statystycznego, www.stat.gov.pl

Wykres 7 Noclegi udzielone na terenie powiatu myślenickiego.



Źródło: Dane Głównego Urzędu Statystycznego, www.stat.gov.pl

5 OŚWIATA

Na terenie Gminy Dobczyce funkcjonują 2 przedszkola samorządowe oraz sześć oddziałów przedszkolnych w szkołach podstawowych, do których do klasy „0” uczęszczało 182 dzieci w 2004 roku, a w 2005 roku 172.

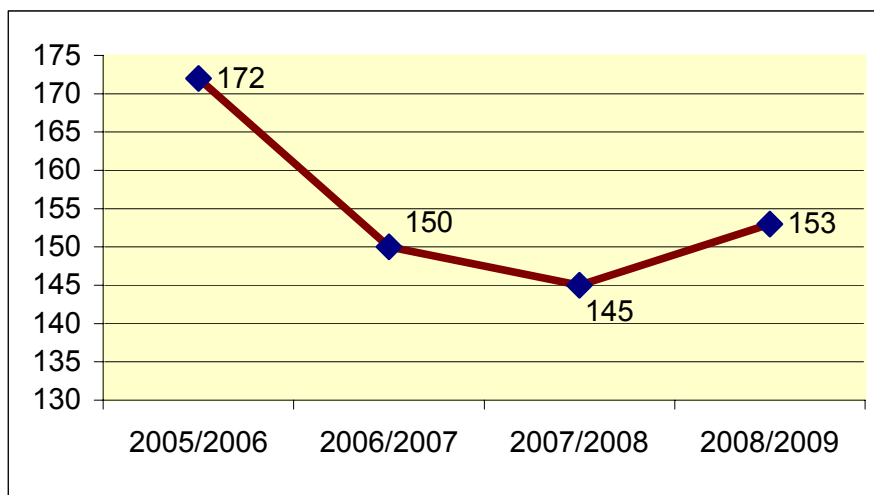
Tabela 8 Liczba przedszkolaków.

| Przedszkole /odział przedszkolny/ | Rok szkolny 2004/2005 | Rok szkolny 2005/2006 | Rok szkolny 2006/2007 | | |
|-----------------------------------|-----------------------|-----------------------|-----------------------|----------------|------------|
| | | | Klasa „0” - 6 latki | Dzieci młodsze | Razem |
| Brzezowa | 10 | 4 | 0 | 0 | 0 |
| Kornatka | 23 | 28 | 19 | 19 | 38 |
| Brzeczowice | 34 | 31 | 12 | 21 | 33 |
| Stadniki | 46 | 39 | 20 | 23 | 43 |
| Nowa Wieś | 20 | 24 | 7 | 5 | 12 |
| Dziewanowice | 29 | 22 | 13 | 6 | 19 |
| PS nr 1 Dobczyce | 123 | 125 | 55 | 89 | 144 |
| PS nr 3 Dobczyce | 106 | 101 | 37 | 71 | 108 |
| Razem | 391 | 374 | 163 | 234 | 397 |

Źródło: Dane opracowane przez ZOBJO w Dobczycach.

Wykres poniżej obrazuje tendencję spadkową liczby dzieci uczęszczających do przedszkoli samorządowych na terenie Gminy. Jest to wynikiem malejącego z roku na rok przyrostu naturalnego.

Wykres 8 Prognoza liczby dzieci uczęszczających do „zerówki” w latach 2005/2006 – 2008/2009



Źródło: Wykres na podstawie danych opracowane przez ZOBJO w Dobczycach,, prognoza sporządzona w dniu 30.09.2003r.

Na terenie Gminy i Miasta Dobczyce działało siedem szkół podstawowych, które łącznie posiadały w roku szkolnym 2004/2005, 72 oddziały o całkowitej liczbie uczniów 1431. Największa z nich jest Szkoła Podstawowa w Dobczycach, liczyła 27 klas, 644 dzieci.

Tabela 9 Liczba uczniów szkół podstawowych w Gminie Dobczyce w roku szkolnym 2006/2007

| Nazwa szkoły | Liczba oddziałów | Liczba dzieci |
|---------------------|------------------|---------------|
| SP w Brzeczowicach | 6 | 101 |
| SP w Dobczycach | 26 | 590 |
| SP w Dziewanowicach | 6 | 112 |
| SP w Kornatce | 8 | 111 |
| SP w Nowej Wsi | 6 | 84 |
| SP w Stadnikach | 7 | 154 |
| RAZEM | 59 | 1 152 |

Źródło: Dane opracowane przez ZOBJO w Dobczycach, 2006r.

W mieście Dobczyce znajduje się jedno gimnazjum, które posiada trzy oddziały zamiejscowe: w Brzączowicach, Stadnikach i Kornatce. Do gimnazjum uczęszczało łącznie 668 uczniów, z czego 376 uczyło się w Dobzycach, 141 w Brzączowicach i średnio po 75 w Stadnikach i Kornatce.

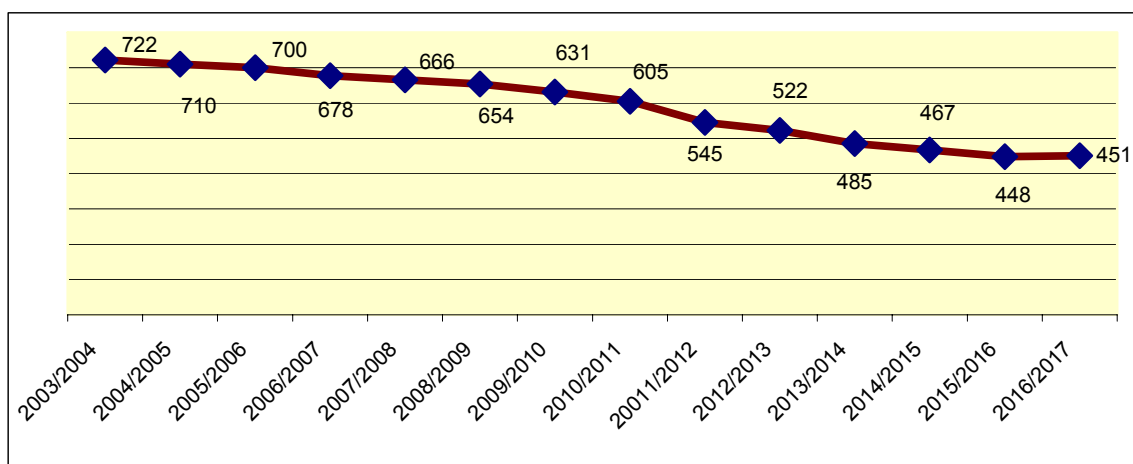
Tabela 10 Liczba gimnazjalistów w Gimnazjum Dobczyce oraz w oddziałach zamiejscowych w roku szkolnym 2003/2004 i 2004/2005

| Rok szkolny | 2003/2004 | 2004/2005 | 2005/2006 | 2006/2007 |
|---------------------|------------|------------|------------|------------|
| Gimnazjum Dobczyce | 399 | 376 | 364 | 364 |
| Oddział Brzączowice | 135 | 141 | 150 | 163 |
| Oddział Kornatka | 75 | 73 | 74 | 69 |
| Oddział Stadniki | 75 | 78 | 78 | 75 |
| Razem | 684 | 668 | 666 | 671 |

Źródło: Dane opracowane przez ZOBJO w Dobzycach, 2006r. - SIO

Przewiduje się, że liczba gimnazjalistów będzie maleć z roku na rok. Tendencję tą przedstawia poniższy wykres.

Wykres 9 Przewidywana liczba dzieci, które będą uczęszczać do Gimnazjum w Dobzycach oraz oddziałów zamiejscowych w latach szkolnych od 2003/2004 do 2016/2017



Źródło: Opracowanie własne na podstawie danych ZOBJO Dobczyce.

Miasto Dobczyce jest siedzibą dwóch szkół ponadgimnazjalnych, to jest Zespołu Szkół przy ulicy Szkolnej oraz Zespołu Szkół Technicznych i Rolniczych przy ulicy Górskiej.

Według danych Starostwa Powiatowego w Myślenicach w 2004 roku liczba oddziałów i uczniów w powyższych szkołach przedstawia się następująco:

- Zespół Szkół w Dobzycach – 35 oddziałów, 966 uczniów,
- Zespół Szkół Technicznych i Rolniczych w Dobzycach – 15 oddziałów, 340 uczniów.

Ponadto na terenie gminy ma swoją siedzibę najstarsza w powiecie myślenickim szkoła wyższa - Wyższe Seminarium Misyjne Księży Najświętszego Serca Pana Jezusa w Stadnikach.

Jednym z priorytetów w kształceniu młodzieży jest znajomość języka obcego. W roku szkolnym 2003/2004 nakłady na naukę języków obcych wzrosły o 50% i dzięki temu od września 2003 r. zostało zatrudnionych 16 nowych nauczycieli. Celem było zwiększenie liczby zajęć języka angielskiego i niemieckiego oraz umożliwienie nauki w małych grupach, co znacznie zwiększyło efektywność nauczania. Wyposażono również dwie pracownie informatyczne w sprzęt i podłączenie do Internetu.

W gimnazjum została otwarta eksperymentalna klasa językowa z poszerzonym programem nauki języków: 5 godzin angielskiego i 2 niemieckiego tygodniowo.

Również kilka prywatnych szkół zapewnia możliwość podniesienia poziomu wiedzy językowej.

Troską Gminy jest nie tylko odpowiednie przygotowanie lingwistyczne młodzieży, ale także jej sprawność fizyczna, dlatego do planu lekcji dobczyckiego gimnazjum wprowadzono zajęcia na basenie. Celem tego przedsięwzięcia jest nauczenie pływania w ciągu dwóch semestrów zajęć.

Racjonalizacja nauczania gimnazjalnego na terenie gminy wymaga przeniesienia wszystkich uczniów do jednego budynku w Dobczycach. Umożliwi to uzyskanie zgodnych z prawem warunków organizacyjnych gimnazjum, jest uzasadnione ekonomicznie oraz umożliwi osiągnięcie i utrzymanie jednolitego, wysokiego poziomu nauczania, a tym samym gwarantuje równość szans w dostępie do edukacji dzieciom z terenów wiejskich. Unowocześnienie bazy dydaktycznej ułatwi prowadzenie polityki intensyfikacji nauki języków obcych i informatyki prowadzonej przez władze gminy.

Budowa budynku przy ul. Szkolnej została rozpoczęta i jest na etapie tzw. stanu surowego otwartego.

Przedmiotem projektu dot. Centrum Oświatowo-Sportowego jest dokończenie budowy, wyposażenie

i oddanie do użytku budynku dydaktycznego gimnazjum o ogólnej powierzchni zabudowy 3570 m², powierzchni użytkowej 3810 m², kubaturze 27910 m³, z 28 salami lekcyjnymi, biblioteką,

czytelnią i stołówką z zapleczem kuchennym. Budynek przewidziany jest do pomieszczenia wszystkich uczniów gimnazjalnych z terenu gminy. Projekt techniczny zapewnia uzyskanie wysokiego standardu nauczania i organizacji pracy, a zakup podstawowego wyposażenia pozwoli rozpocząć działalność gimnazjum i osiągnąć zaplanowany rezultat.

6 ZAGOSPODAROWANIE PRZESTRZENNE

Gospodarowanie przestrzenią w Dobczycach opiera się na miejscowym planie zagospodarowania przestrzennego.

Układ przestrzenny miasta Dobczyce z wydłużonym Rynkiem, ukształtowany został na przestrzeni wieków. Obecnie następuje znaczący wzrost ruchu miejscowego i tranzytowego na drogach wojewódzkich. Ruch ciężki został częściowo przekierowany na obwodnicę Dobzyc, która biegnie przez Strefę Przemysłową „Zielone Dobczyce”, jednak zasadnicza część samochodów nie omija centrum. Powstały również zorganizowane osiedla zabudowy wielorodzinnej – spółdzielni mieszkaniowej oraz osiedla zabudowy jednorodzinnej.

W strukturach przestrzennych wsi, w przeszłości zwartych, zaznacza się proces rozwoju wielocłonowego, bez wyraźnego centrum. Powodem tej sytuacji jest dążenie mieszkańców do budowy domów na działkach otrzymanych od rodziców, lecz również konieczność dostosowania się do ograniczeń przestrzennych wywołanych strefami ochrony zbiornika dobczyckiego.

W związku z budową zapory wodnej na rzece Rabie oraz zmianami terytorialnymi wynikłymi z powstaniem akwenu zalewowego – wieś Brzezowa została rozbita na trzy odrębne części a wieś Brzączowice na dwie części.

W niedalekiej odległości od centrum Dobzyc mieści się Strefa Przemysłowa, na obszarze której działa obecnie 11 przedsiębiorstw. Część niezagospodarowanych jeszcze terenów znajduje się w rękach prywatnych.

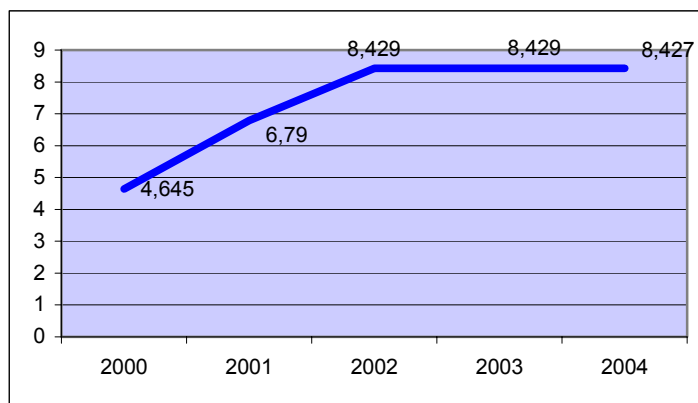
W poszczególnych wsiach drobne usługi komercyjne, takie jak handel detaliczny lub rzemiosło nie wykazują tendencji do koncentracji, gdyż powstają przeważnie we własnych budynkach mieszkalnych osób prowadzących tę działalność gospodarczą. Jednakże w części wsi takich jak: Brzączowice, Brzezowa /ich dawne centrum/ oraz Dziekanowice, Stadniki i Stojowice można mówić o układzie osadniczym z lepiej lub gorzej wyposażonym centrum usługowym.

Gmina posiada plan zagospodarowania przestrzennego, który został wprowadzony uchwałami Rady Miejskiej.

6.1 UWARUNKOWANIA OCHRONY ŚRODOWISKA

Na terenie Gminy i Miasta nie ma dużych źródeł emisji zanieczyszczeń powietrza, które mogłyby wpływać na zmiany jakości powietrza na znacznie większym obszarze. Jedynymi większymi źródłami emisji są kotłownie zakładów przemysłowych zgrupowane we wschodniej części Dobczyc, w Strefie Przemysłowej oraz kotłownia Zespołu Szkół na ul. Górskiej. W ostatnim dziesięcioleciu nastąpiła znaczna obniżka emisji z kotłowni węglowych w związku z ich likwidacją i przejściem na ogrzewanie węglowe. (dotyczy wszystkich kotłowni w szkołach prowadzonych przez gminę, Zespołu Szkół przy ul. Szkolnej, MPWiK, Spółdzielni Mieszkaniowej, kotłownia ciepłej wody) Obiekty użyteczności publicznej w większości są ogrzewane przy użyciu paliwa gazowego.

Wykres 10 Emisja zanieczyszczeń gazowych w latach 2000-2004 w Mg/r



Źródło: Dane Głównego Urzędu Statystycznego, www.stat.gov.pl

Ogółem rejestrowana emisja SO₂ nie przekracza 100 Mg/rok. Znaczniejszymi emitorami zanieczyszczeń powietrza w skali lokalnej mogą być oprócz firm zlokalizowanych w strefie przemysłowej również gospodarstwa ogrodnicze. Zabudowa indywidualna jako źródło zanieczyszczeń powietrza może być źródłem lokalnej uciążliwości w sezonie grzewczym w rejonach większych jej skupień, w słabo przewietrzanych dnach dolin. Dotyczy to przede wszystkim zabudowy miejskiej Dobczyc.

6.2 INFRASTRUKTURA TECHNICZNA

6.2.1 DROGI

Na terenie Gminy przecinają się drogi wojewódzkie nr 964 Wieliczka – Mszana Dolna i nr 967 Myślenice – Łapczyca. W pobliżu bieżą dwie drogi krajowe Kraków – Zakopane i Kraków – Tarnów. Uzupełnienie stanowi sieć dróg powiatowych i gminnych oraz sieć uliczna miasta Dobczyc. Na terenie miasta wykonano w 1997 roku obejście centrum dla zmniejszenia ruchu samochodów ciężarowych przez Rynek i centralny odcinek ul. Kilińskiego. Część obwodnicy prowadzi w tej chwili, przez usytuowaną na uboczu miasta, Strefę Przemysłową „Zielone Dobczyce”, jednak układ ten nie jest dokończony i dla pełnej skuteczności wymaga rozbudowy o przeprawę mostową w stronę Dziekanowic i połączenia z drogami wojewódzkimi z całkowitym pominięciem centrum miasta. Pod względem sieci drogowej Gmina posiada odpowiednie warunki zapewniające dobre powiązanie z Krakowem, gminami sąsiednimi oraz innymi rejonami kraju. Poprawią się one jeszcze po zrealizowaniu

inwestycji „Budowa obejścia Dobczyc” i wybudowaniu drugiego mostu na rzece Rabcie. Inwestycja ta jest potrzebna z uwagi na dużą kolizyjność dróg w obszarze intensywnej zabudowy oraz nagłą potrzebę rozdzielania funkcji tranzytowych.

Dobre połączenie komunikacyjne zapewniają firmy mikrobusowe oraz linie autobusowe PKS i prywatnych firm.

Lokalizacja dużych przedsiębiorstw na terenie gminy i miasta Dobczyce, głównie firm produkcyjno-handlowych wpływa również na intensyfikację natężenia ruchu. Transport surowca oraz eksport towarów odbywa się tutaj kilka razy dziennie, co sprawia, że szacunkowo natężenie ruchu, szacowane w Studium na poziomie 650 samochodów transportowych rocznie, wydaje się zaniżone o cały rząd wielkości.

Na terenie Gminy występuje 3 kategorie dróg:

- 1) **drogi wojewódzkie** – stanowią połączenie z innymi miastami . Łączna długość dróg wojewódzkich w Dobczycach o nawierzchni twardej ulepszonej wynosi 15,776 km, w tym na miasto Dobczyce przypada 6,892 km.

Tabela 11 Drogi wojewódzkie biegnące przez obszar Gminy i Miasta Dobczyce.

| L.p. | Nazwa | Jakość drogi |
|------|-------------------------------------------------------------|--------------|
| 1 | Kasina Wielka - Dobczyce -nr 964 Dziekanowice -Wieliczka | Dostateczna |
| 2 | Myślenice – Dobczyce –nr 967 Łapczyca | Dostateczna |

Źródło: Dane urzędu Gminy i Miasta Dobczyce, 1999r..

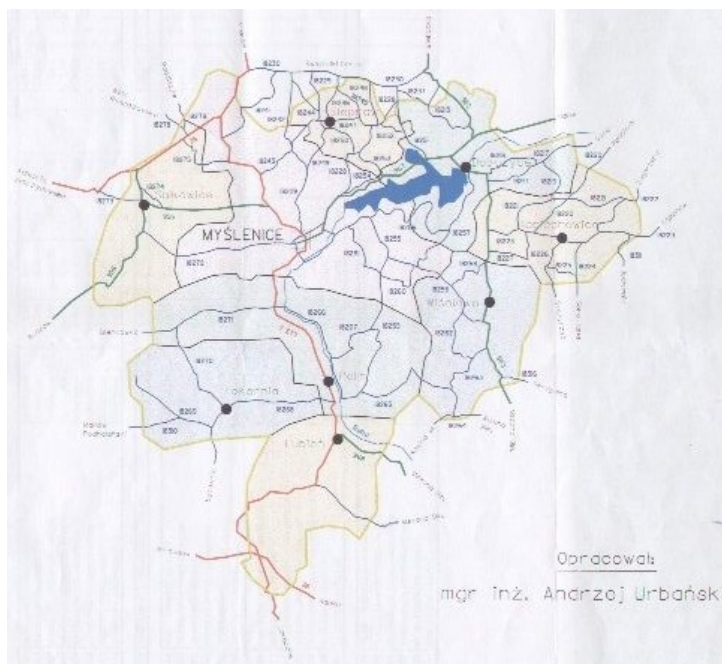
- 2) **drogi powiatowe** – łączna długość dróg na terenie Gminy i Miasta Dobczyce wynosi 41,6 km

Tabela 12 Drogi powiatowe na terenie Gminy i Miasta Dobczyce.

| L.p. | Nazwa | Długość [km] | Szerokość jezdni | |
|------|--------------------------------|--------------|------------------|-----------|
| 1 | Zakliczyn – Brzączowice | 18253 | 0,550 | 5,50 |
| 2 | Brzączowice - Gorzków | 18251 | 1,700 | 5,50 |
| 3 | Dobczyce-Kornatka-Zasań | 18257 | 4,800 | 3,00-5,50 |
| 4 | Banowice–Brzezowa- Kornatka | 18256 | 5,700 | 5,50 |
| 5 | Dziekanowice - Jankówka | 18213 | 5,300 | 5,00-5,50 |
| 6 | Dobczyce-Stadniki-Gdów | 18217 | 4,600 | 5,20-5,50 |
| 7 | Dobczyce-Stadniki | 18218 | 3,400 | 5,00 |
| 8 | Stadniki - Krzyworzeka | 18219 | 3,800 | 3,00-5,50 |

Źródło: Dane ze Starostwa Powiatowego w Myślenicach z Wydziału Komunikacji, Transportu i Dróg Publicznych, Pismo KDVI-5512/4/99, 1999r.

Mapa 1 Sieć dróg krajowych wojewódzkich i powiatowych w Powiecie Myślenickim.



Źródło: Opracowane przez Referat Gospodarowania Mieniem Komunalnym, Urząd Gminy w Dobczycach, marzec 1999 r.

- 3) **drogi miejskie** – na terenie miasta Dobczyce jest 68 ulic. Długość ulic w mieście Dobczyce

Tabela 13 Wykaz ulic na terenie Miasta Dobczyce.

| L.p. | Nazwa drogi | Długość drogi w km | Nawierzchnia drogi | | Kanalizacja | |
|------|-----------------------------|--------------------|--------------------|-----------------|-------------|-----------|
| | | | Asfaltowa | Żwirowo-żużlowa | Opadowa | Sanitarna |
| 1 | Akacyjowa | | | | | |
| 2 | Budowlanych | | | | | |
| 3 | Cegielniana | G 0,625 | X | | X | X |
| 4 | Dębowa | P | | | | |
| 5 | Długosza | G 0,145 | X | | X | X |
| 6 | Energetyków | G 0,500 | X | | | |
| 7 | Garncarska | P | | | | |
| 8 | Łącznik do ul. Garncarskiej | 0,158 | X | | X | X |
| 9 | Góra Jałowcowa | G 0,110 | X | | | |
| 10 | Górska | P | | | | |
| 11 | Grabowa | P | | | | |
| 12 | Jagiellońska | P | | | | |
| 13 | Jałowcowa | G 1,065 | X | | X | X |
| 14 | Józefa Dominika | G | | | | |
| 15 | Kasztelana Dobka | G 0,239 | X | | | |
| 16 | Kazimierza Wielkiego | P | | | | |
| 17 | Kilińskiego | W | | | | |
| 18 | Kościelna | G 0,094 | X | | | |
| 19 | Kościuszki Tadeusza | G | | | | |
| 20 | Królowej Jadwigi | G 0,270 | X | | | X |

| | | | | | | | |
|----|----------------------------|---|-------|---|---|---|---|
| 21 | Laskowa | G | 0,535 | - | X | | X |
| 22 | Lubomirskich | G | 0,710 | X | | X | X |
| 23 | Łanowa | G | 0,350 | X | | X | X |
| 24 | Łąkowa | G | 0,225 | X | | X | X |
| 25 | Łącznik Piastowska-Szkolna | G | 0,85 | X | | | |
| 26 | Marwin | W | | | | | |
| 27 | Mostowa | W | | | | | |
| 28 | Myślenicka | W | | | X | | |
| 29 | Myśliwska | G | 0,300 | | | | |
| 30 | Nowowiejska | P | | | | | |
| 31 | Obwodowa /obwodnica/ | G | 1,285 | X | | X | |
| 32 | Ogrodowa | G | 0,350 | X | | X | X |
| 33 | Parkowa | G | 0,060 | X | | | |
| 34 | Piastowska | G | 0,577 | X | | X | X |
| 35 | Piłsudskiego Józefa | G | 0,205 | X | | X | X |
| 36 | Plac Zgody | G | 0,100 | X | | X | X |
| 37 | Podgórska | G | 0,420 | X | | X | X |
| 38 | Podlesie | G | 0,685 | X | | | |
| 39 | Polna | G | 0,137 | X | | X | X |
| 40 | Południowa | G | 0,404 | X | | X | X |
| 41 | Przedbronie | P | | | | | |
| 42 | Przemysłowa | P | | | | | |
| 43 | Rolnicza | G | 0,130 | X | | | X |
| 44 | Rynek | W | | | | | |
| 45 | Rzeźnicza | G | 0,635 | X | | X | X |
| 46 | Skalna | G | 0,770 | X | | | |
| 47 | Skrzynecka | P | | | | | |
| 48 | Słoneczna | G | 0,426 | X | | X | X |
| 49 | Sosnowa | G | 0,230 | X | X | | |
| 50 | Stadnicka | P | | | | | |
| 51 | Stare Miasto | G | 0,305 | X | | | |
| 52 | Stojowicka | G | 0,495 | X | | | |
| 53 | 21 Stycznia | P | | | | | |
| 54 | Szkolna | G | 0,720 | X | | X | X |
| 55 | Św. Anny | G | 0,202 | X | | X | X |
| 56 | Św. Kingi | G | 0,172 | X | | X | X |
| 57 | Św. Floriana | G | 0,175 | X | | | |
| 58 | Targowa | W | | | | | |
| 59 | Towarowa | G | 0,473 | X | | X | X |
| 60 | Turystyczna | G | 0,270 | X | | | |
| 61 | Wąska | G | 0,212 | X | | X | X |
| 62 | Wesoła | G | 0,212 | X | | X | X |
| 63 | Węgielnica | G | 1,550 | X | | | X |
| 64 | Widokowa | G | | | | | |
| 65 | Wincentego Witosa | G | 0,337 | | | | |
| 66 | Zarabie | W | | | | | |
| 67 | Zacisze | G | 0,240 | X | | X | X |
| 68 | Zdrojowa | G | 0,620 | X | | | |

W – Droga Wojewódzka, P - Droga Powiatowa, G – Droga Gminna

Źródło: Dane UGiM Dobczyce, sierpień 2005r.

6.2.2 SIEĆ ENERGETYCZNA

Istotnym elementem uwarunkowań są również gazociągi wysokoprężne i stacje redukcyjne gazu, a także linie elektroenergetyczne wysokiego napięcia, w tym linie najwyższych napięć.

Linie wysokiego napięcia

Przez teren Gminy przebiegają następujące linie:

- linia 400 kV w północnej części gminy,
- linia 110 kV z kierunku północno-zachodniego (przez Gorzków-Czechówkę)
- linia 110 kV z kierunku wschodniego (przebiegająca przez Gdów)

Główne punkty zasilania

- w rejonie Zakładu Uzdatniania Wody mieści się zaplecze administracyjno-socjalne,
- na Górze Jałowcowej – również posiadający zaplecze administracyjno-socjalne

Sieć niskiego oraz średniego napięcia

- obejmuje cały obszar miasta i gminy Dobczyce.

6.2.3 SIEĆ CIEPŁOWNICZA

Dobczyce dysponują źródłami cieplnymi, pracujących na cele grzewcze i przygotowanie ciepłej wody użytkowej:

kotłownia Larkis, obsługująca mieszkania na os. Jagiellońskim i Piastowskim, indywidualne źródła i urządzenia grzewcze na paliwa stałe, ciekłe oraz elektryczne urządzenia grzewcze.

6.2.4 SIEĆ WODOCIĄGOWA

Przez teren gminy Dobczyce biegną trzy magistrale wodociągowe, o średnicy 1000 mm każda, prowadzące wodę z ujęcia na zbiorniku do Krakowa poprzez Zakład Uzdatniania Wody położony na terenie miasta i dalej poprzez wieś Czechówka w gminie Siepraw do zbiorników w Gorzkowie. Miasto zaopatrywane jest za pośrednictwem magistrali o średnicy 300 mm, bezpośrednio z Zakładu Uzdatniania Wody MPWiK Kraków. Dodatkowym źródłem zaopatrzenia mieszkańców jest 5 studzien. Wodociągi wiejskie budowane były głównie w latach 1990 – 1996 przez społeczne komitety z udziałem gminy.

Tabela 14 Długość sieci wodociągowej

| LP. | MIEJSCOWOŚĆ | DŁUGOŚĆ SIECI WODOCIĄGOWEJ W KM | IŁOŚĆ PRZYŁĄCZY | DŁUGOŚĆ SIECI WODOCIĄGOWEJ W KM | IŁOŚĆ PRZYŁĄCZY |
|-----|--------------|---------------------------------|-----------------|---------------------------------|-----------------|
| | | Stan na 31.12.2001 | | Stan na 31.12.2005 | |
| 1 | Bieńkowice | 3,4 | 39 | 3,6 | 44 |
| 2 | Brzączowice | 7,6 | 273 | 8,3 | 302 |
| 3 | Brzezowa | 16,4 | 196 | 16,6 | 214 |
| 4 | Dobczyce | 25,9 | 1001 | 26,7 | 1076 |
| 5 | Dziekanowice | 5,4 | 119 | 5,4 | 133 |
| 6 | Kędzierzynka | 5,6 | 81 | 5,6 | 98 |
| 7 | Kornatka | 12,6 | 174 | 12,8 | 193 |
| 8 | Niezdów | 2,6 | 25 | 2,6 | 26 |
| 9 | Nowa Wieś | 8,3 | 143 | 8,4 | 150 |
| 10 | Rudnik | 4,9 | 79 | 5,1 | 92 |
| 11 | Sieraków | 12,3 | 180 | 12,3 | 205 |
| 12 | Skrzynka | 7,8 | 114 | 8,2 | 129 |
| 13 | Stadniki | 7,7 | 127 | 7,9 | 159 |
| 14 | Stojowice | 11,3 | 153 | 11,4 | 166 |
| 15 | RAZEM | 131,80 | 2 704 | 134,90 | 2 987 |

Źródło: Sprawozdanie o wodociągach i kanalizacji za rok 2001 i 2005, M-06.

Łączne, roczne zapotrzebowanie gminy na wodę, liczone według zakupu wody i wydobycia ze studni, szacuje się na około 950 000 m³, przy czym należy zwrócić uwagę na fakt znacznych strat występujących szczególnie w Dobczycach / ze względu na wiek sieci wodociągowej oraz jakość materiału z jakiego jest wykonana/ , których wyeliminowanie może zmniejszyć zapotrzebowanie nawet o 15%. Przykładowo w roku 2004 na: 791 600 m³ wody kupionej i pobranej ze studni straty wyniosły 287 000 m³.

6.2.5 SIEĆ KANALIZACYJNA

Miasto Dobczyce skanalizowane jest w systemie rozdzielczym. Skanalizowane są częściowo prawobrzeżna i lewobrzeżna części Dobczyc oraz wieś Brzączowice. Kanalizacja jest systematycznie porządkowana, likwidowane są przepięcia ścieków sanitarnych do kanalizacji opadowej.

Prowadzone są prace kanalizacyjne na terenach dotychczas nieskanalizowanych, gdzie obecnie ścieki gospodarcze gromadzone są w szczelnych zbiornikach wybieralnych.

Tabela 15 Sieć kanalizacyjna.

| LP. | MIEJSCOWOŚĆ | DLUGOŚĆ SIECI KANALIZACYJNEJ W KM | ILOŚĆ PRZYŁĄCZY | DLUGOŚĆ SIECI KANALIZACYJNEJ W KM | ILOŚĆ PRZYŁĄCZY |
|-----|--------------|-----------------------------------|-----------------|-----------------------------------|-----------------|
| | | Stan na 31.12.2001 | | Stan na 31.12.2005 | |
| 1 | Brzączowice | - | - | 7,3 | 204 |
| 2 | Dobczyce | 13,4 | 405 | 22,5 | 532 |
| 3 | Stojowice | - | - | 0,5 | 27 |
| 4 | RAZEM | 13,4 | 405 | 30,3 | 763 |

Źródło: Sprawozdanie o wodociągach i kanalizacji za rok 2001 i 2005, M-06

6.2.6 OCZYSZCZANIE ŚCIEKÓW

Uruchomiona w 1982 roku oczyszczalnia ścieków zlokalizowana w północno-wschodniej części Dobczyc, na prawym brzegu rzeki Raby, została zmodernizowana w roku 2005. Przepustowość zwiększyła się z 1 600 do 2 800 m³/dobę. Inwestycja możliwa. Założenie przyjęte dla inwestycji, realizowanej w ramach projektu „Rozwój Dobczyckiego Parku Przemysłowego w Dobczycach” współfinansowanego ze środków Unii Europejskiej (program PHARE SSG 2002), tj. modernizacja oczyszczalni, aby mogła ona obsłużyć zarówno rozwijające się zakłady produkcyjne, jak również umożliwiła odbiór i utylizację wzrastającej ilości ścieków komunalnych z miasta Dobczyce oraz wsi położonych bezpośrednio nad Zbiornikiem Dobczyckim lub w jego sąsiedztwie (Kornatka, Brzezowa) zostało osiągnięte.

Efekt ekologiczny potwierdzają analizy ścieków wykonane przez laboratorium MZWiK w Myślenicach. Parametry oczyszczonych ścieków są znacznie korzystniejsze niż określone w pozwoleniu wodnoprawnym.

Tabela 16 Analiza ścieków w oczyszczalni ścieków w Dobczycach

| Parametr ścieków | Wskaźniki zanieczyszczeń przed modernizacją (max) | Wskaźniki zanieczyszczeń określone w pozwoleniu wodnoprawnym | Analiza ścieków z oczyszczalni w Dobczycach |
|-------------------------------------------------------|---------------------------------------------------|--------------------------------------------------------------|---------------------------------------------|
| BZT ₅ mg O ₂ /dm ³ | 50 | 15 | 3,6 |
| ChZT _{Cr} mg O ₂ /dm ³ | 145 | 125 | 39,0 |
| Zawiesina ogólna mg/dm ³ | 42 | 35 | 19,0 |
| Azot ogólny mg/dm ³ | 21,27 | 15 | 10,92 |
| Fosfor ogólny mg/dm ³ | 4,8 | 2 | 1,76 |

Źródło: Decyzja Starostwa Powiatowego w Myślenicach, 27 czerwca 2005, Analiza ścieków

6.2.7 SKŁADOWANIE ODPADÓW

Składowisko odpadów funkcjonujące od 1988 roku zostało zamknięte 30 listopada 2004 roku. Od lipca 2004r. wywóz odpadów z terenu Gminy przejęły cztery uprawnione firmy posiadające koncesję.

Do rekultywacji składowiska o pojemności 95 000m³ i całkowitej powierzchni 2 ha, przystąpiono w roku 2003. Celem rekultywacji jest odzyskanie terenu morfologicznie podobnego do terenu otaczającego oraz wykonanie odpowiednich zabezpieczeń terenu przed odciekami oraz odgazowanie. Prace zostały wykonane, a ponad to gmina zobowiązana jest do monitoringu zrekultywowanego składowiska przez okres 30 lat. Proces monitoringu obejmuje pomiary: poziomu wód podziemnych; osiadania powierzchni; składu ilościowego i jakościowego odcieków i gazu wysypiskowego.

Rozważana jest opłacalności eksploatacji gazu wysypiskowego w celach energetycznych.

6.2.8 WŁASNOŚĆ NIERUCHOMOŚCI

Tabela 17 Mieszkania w gminie według podmiotów będących właścicielami mieszkań

| Mieszkania stanowiące własność | | | | | | |
|---------------------------------------|-----------------|----------------------------|-------|----------------|----------------|-----------------------|
| Ogółem | Osób fizycznych | Spółdzielni mieszkaniowych | Gminy | Skarbu Państwa | Zakładów pracy | Pozostałych podmiotów |
| 3315 | 2799 | 461 | 42 | 2 | 3 | 8 |

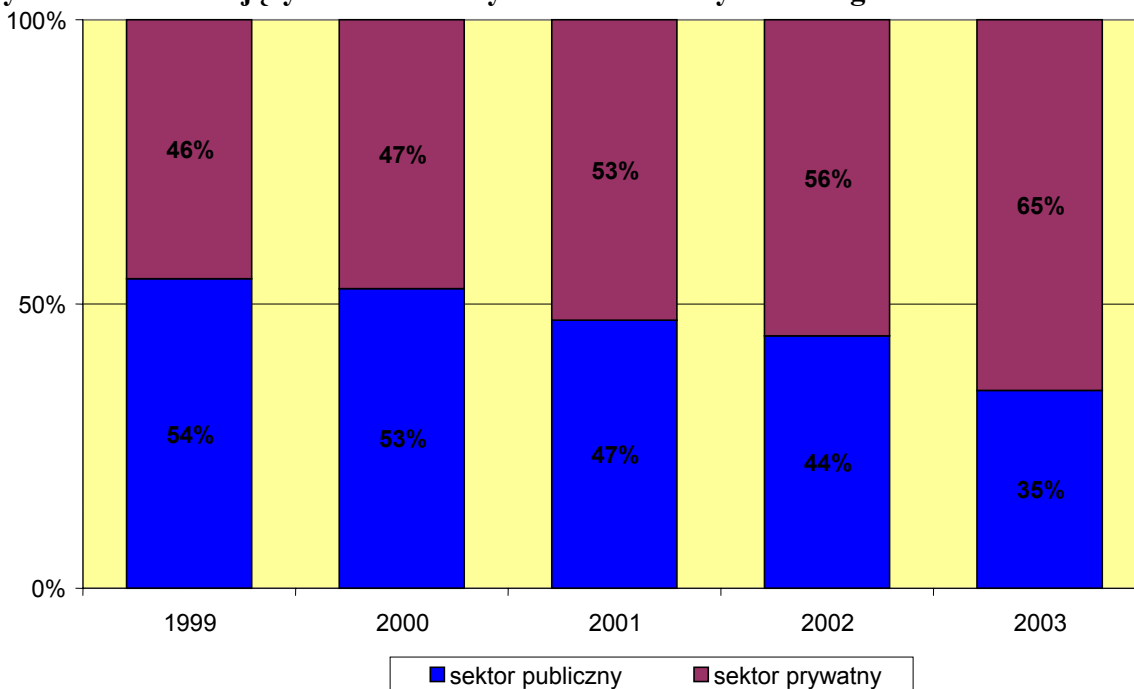
Źródło: Urząd Statystyczny w Krakowie, Podstawowe informacje ze spisów powszechnych Gmina i Miasto Dobczyce, powiat myślenicki, województwo małopolskie, 2003r..

Struktura własnościowa zasobów mieszkaniowych wynosi:

- 84,4% ogółu mieszkań stanowi własność osób fizycznych,
- 13,0% mieszkania spółdzielni mieszkaniowych,
- 1% własność gminy.

7 GOSPODARKA

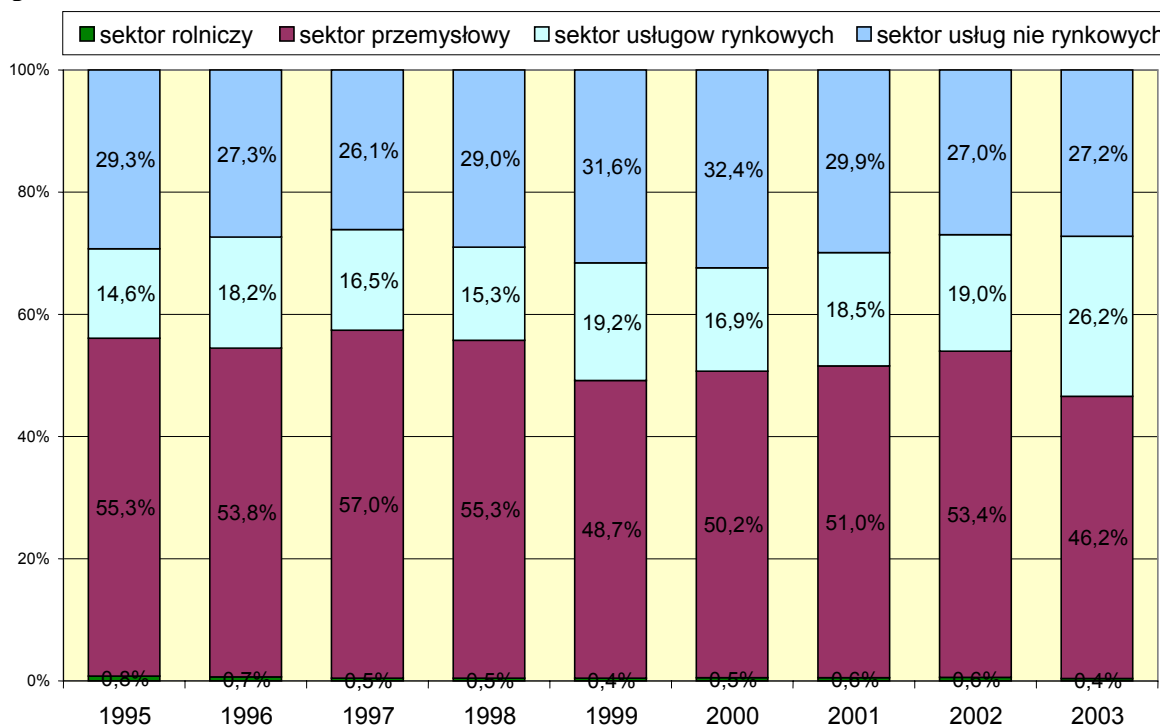
W ostatnich latach podobnie jak w całej Polsce również w Dobczycach można zaobserwować znaczny wzrost znaczenia sektora prywatnego gospodarki. W wyniku zmian ustrojowych działające w mieście kluczowe zakłady pracy, zatrudniające największą liczbę osób zostały poddane procesom restrukturyzacji. Państwowy Ośrodek Maszynowy i Stomil Kraków Oddział w Dobczycach zostały sprywatyzowane i poddane gruntownej modernizacji, która doprowadziła do znacznej redukcji zatrudnienia. Podobnie **Zakład Uzdatniania Wody MPWiK S.A. w Krakowie**, będący największym przedsiębiorstwem w gminie znacznie ograniczył zatrudnienie. Wynika to min. z około 50% redukcji zapotrzebowania na wodę, w stosunku do zaprojektowanych i wdrożonych możliwości ZUW Raba w Dobczycach. W drugiej połowie lat dziewięćdziesiątych silna konkurencja rynkowa doprowadziła do upadku przemysłów tradycyjnych realizowanych w Dobczycach przez spółdzielnie produkcyjne. Upadłość ogłosiła spółdzielnia krawiecka „Domes” i spółdzielnia obuwnicza „Dobek” i w konsekwencji pracę straciło ponad 250 osób. Powyższe procesy doprowadziły do tego, iż w roku 2002 w gminie liczącej ponad 13 tysięcy osób liczba zarejestrowanych bezrobotnych przekroczyła 1180 osób.

Wykres 11 Pracujący terenie Gminy i Miasta Dobczyce według sektorów własności.

Źródło: Dane GUS, www.stat.gov.pl

Jednocześnie wzrasta znaczenie sektora usług, zwłaszcza rynkowych natomiast maleje znaczenie sektora rolnego, przemysłowego i usług nie rynkowych.

Bardzo mały udział pracujących w sektorze rolnym przedstawiony zgodnie z danym GUS wynika z faktu, iż zatrudnienie rejestrowane jest wyłącznie przez pracodawców zatrudniających ponad 9 pracowników, natomiast na terenie Gminy dominują niewielkie gospodarstwa rolne. Można przyjąć, że wskazane zatrudnienie w sektorze rolnym obejmuje gospodarstwa towarowe.

Wykres 12 Pracujący na terenie Gminy i Miasta Dobczyce według sektorów gospodarki

Źródło: Dane GUS, www.stat.gov.pl

Jednym z pierwszych działań wspierających procesy restrukturyzacyjne było planistyczne wydzielenie perspektywicznej strefy przemysłowej w Dobczycach, w Miejscowym Planie Zagospodarowania Przestrzennego. Kolejne działania gminy zmierzały do jak najlepszego uzbrojenia strefy oraz racjonalnego pozyskiwania i scalania gruntów tak, aby obszar ten zachęcał inwestorów do budowania nowych zakładów oraz rozwijania działalności już prowadzonej. Obecnie w Dobczyckiej Strefie Przemysłowej o ogólnej powierzchni 51 ha, która jest zagospodarowana w 25% działają firmy: „**Wawel**” S.A. (spółka giełdowa produkująca wyroby czekoladowe, w oddanym w roku 2006 zakładzie zatrudnionych będzie od 250 do 700 pracowników, łącznie z sezonowymi), **Unimil S.A.** (spółka giełdowa produkująca prezerwatywy i osłonki USG, w zakładzie wybudowanym w 1995 roku i rozbudowanym w 1998 pracuje około 224 osób), **Larkis sp. z o. o.** (innovacyjny producent wyrobów silikonowych oraz węży, sznurów, profili i gąbek zatrudnia około 130 osób), **Polimerc sp. z o. o.** (firma produkcyjno – usługowa działającą w branży motoryzacyjnej, posiada licencję producenta na serwisowanie Mercedesa, zatrudnia około 115 osób), **Alpha** (przedsiębiorstwo należące do grupy kapitałowej Sobiesława Zasady LTD, zakład przetwórstwa tworzyw sztucznych otwarty 3 czerwca 2005 roku zatrudnia około 100 osób), **ZPC Lajkonik s.j** (producent biszkoptów, zatrudnia ponad 50 osób) **Drewbuk** (producent i eksporter wyrobów drewnianych), **Albert-Polska sp. z o.o** (producent wyrobów medycznych, kapitał niemiecki), **Euro Comfort sp. z o.o** (przetwórstwo pierza, kapitał japoński), **Marbud** (usługi budowlane) **Rymax s.j.** (hurtownia armatury).

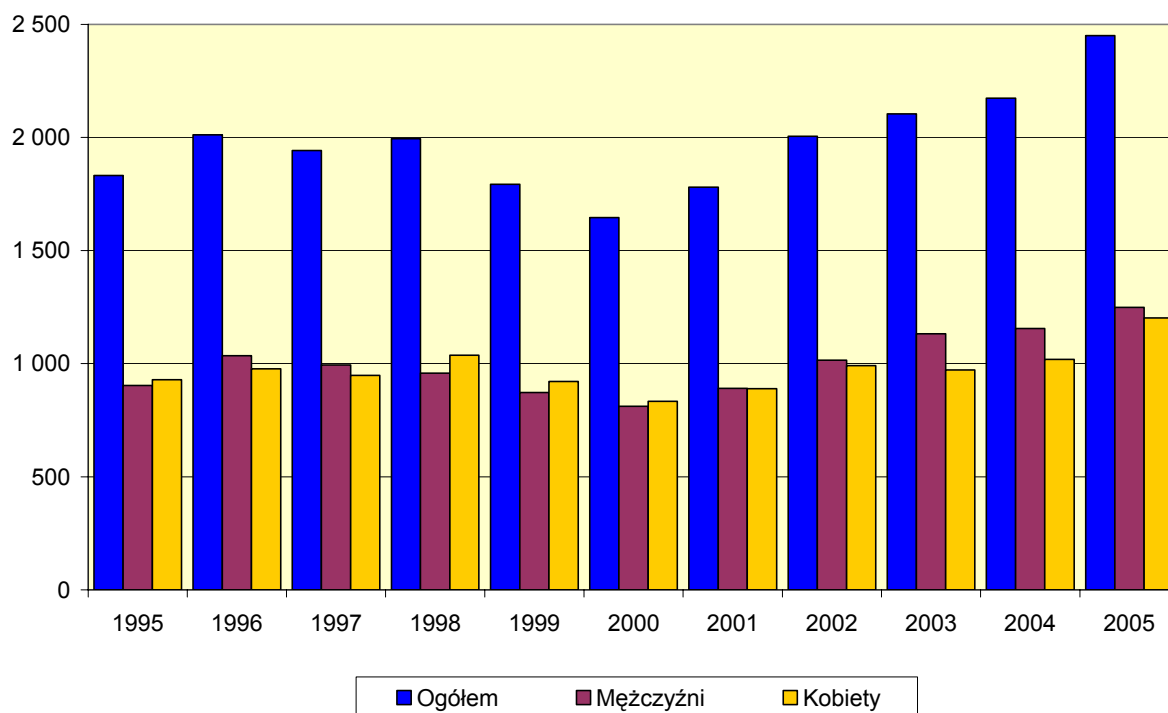
Dzięki tworzeniu warunków dla rozwoju przedsiębiorczości w Strefie Przemysłowej pracuje ponad 1000 osób i powstają nowe miejsca pracy.

Gmina wspiera powstawanie nowych przedsiębiorstw o różnym przedmiocie działalności, co prowadzi do dywersyfikacji przemysłu. Głównym działaniem jest budowa infrastruktury technicznej, największy zakres miał współfinansowany ze środków Unii Europejskiej projekt Rozwój Dobczyckiego Parku Przemysłowego PHARE SSG 2002.

Wśród działających poza Strefą Przemysłową większych przedsiębiorców kształtujących rynek pracy na terenie Gminy i Miasta Dobczyce należy wymienić: **Dom Chleba** (piekarnia, punkty sprzedaży, zatrudnienie około 100 osób), **Złoty Kłos** (piekarnia, punkty sprzedaży, zatrudnienie około 35 osób), **Gminna Spółdzielnia** (piekarnia, punkty sprzedaży, zatrudnienie około 35 osób), **Przedsiębiorstwo Pszczelarskie Apipol-Kraków Sp.z o.o.** (produkcja i przetwarzanie produktów pszczelich, zatrudnia 68 osób), **Super Bliźniak** (usługi transportowe - przewóz towarów, hurtowy handel napojami), **BIK** (międzynarodowe usługi transportowe, hurtownia alkoholi), **Roger's** (produkcja odzieży dżinsowej), **PHU Jan** (transport, handel).

Według danych GUS z 2005 roku na obszarze gminy istnieje około 2 451 miejsc pracy w administracji, oświacie, usługach, zakładach produkcyjnych, turystyce, rzemiośle i handlu (u pracodawców zatrudniających ponad 9 osób)..

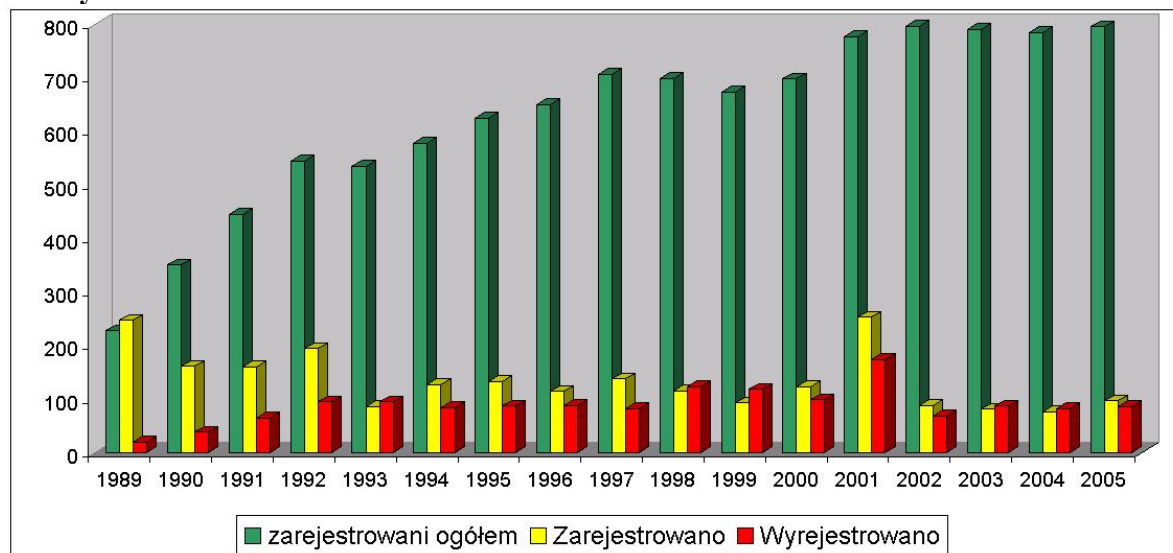
Wykres 13 Pracujący na terenie Gminy i Miasta Dobczyce



Źródło: Dane GUS, www.stat.gov.pl

Liczba podmiotów gospodarczych zarejestrowanych w Gminie Dobczyce ustabilizowała się na poziomie 800.

Wykres 14 Wykaz działalności gospodarczych założonych na terenie Gminy i Miasta Dobczyce w latach 1989-2005



Źródło: Opracowanie własne na podstawie danych Urzędu Gminy i Miasta Dobczyc.

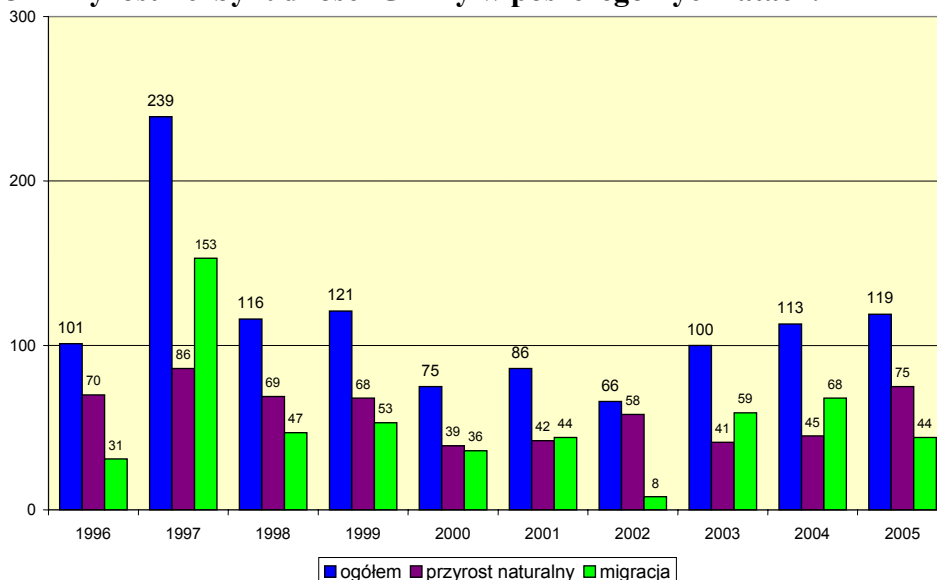
Niedobór miejsc pracy szacowany na podstawie liczby zarejestrowanych bezrobotnych wynosi około 800

8.1 SYTUACJA DEMOGRAFICZNA I SPOLECZNA TERENU

Istotnym czynnikiem wpływającym na wybór Dobczyc jako miejsca stałego zamieszkania jest prężny rozwój miasta. W ostatnich latach nastąpiła znaczna poprawa warunków mieszkaniowych ludności, widoczny jest również rozwój przemysłu zapewniającego miejsca pracy mieszkańcom

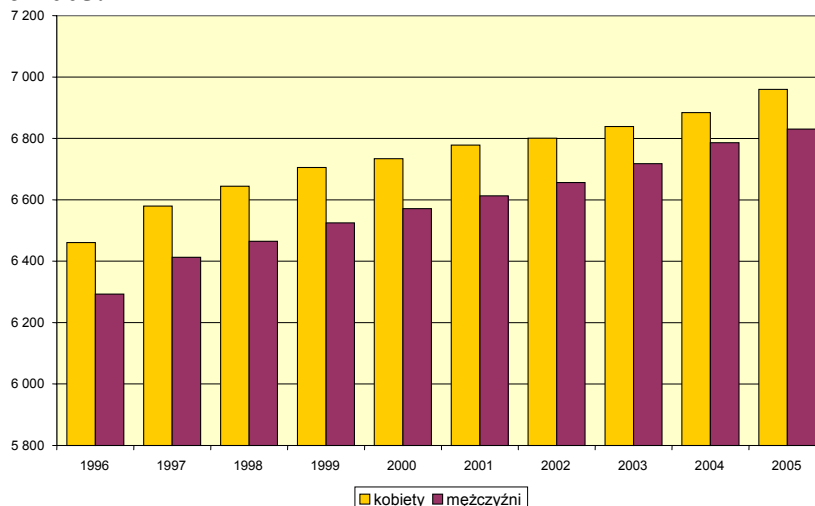
Z tego też powodu od wielu lat gmina Dobczyce odnotowuje dodatnie saldo migracji. W 1997 roku wyniosło ono 153 osoby, a w 2005 - 44 osoby. Do zwiększenia populacji na naszym terenie przyczynia się nie tylko napływ nowych mieszkańców, ale także przyrost naturalny (w roku 1997 było o 86 urodzeń, więcej niż zgonów tj. przyrost naturalny na poziomie 6,7 osoby na 1 000 mieszkańców, a w 2004 roku wskaźnik ten osiągnął wartość 3,3 osoby na 1 000 mieszkańców, przy 140 urodzeniach i 95 zgonach). W ostatnich 10 latach przyrost ludności Gminy o 1136 mieszkańców wynikał w 52% z przyrostu naturalnego i w 48 % z tytułu dodatniego salda migracji.

Wykres 15 Przyrost liczby ludności Gminy w poszczególnych latach.



Źródło: Opracowanie własne na podstawie gminnych danych.

Wykres 16 Udział kobiet i mężczyzn w ogólnej liczbie mieszkańców Gminy w latach 1996-2005.

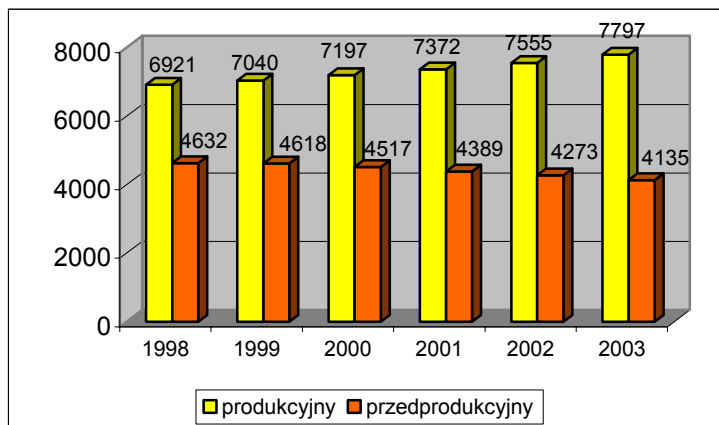


Źródło: Opracowanie własne na podstawie danych gminnych.

Utrzymanie się takiego trendu doprowadzi do zwiększenia wieku poprodukcyjnego i spadku liczby ludności w wieku produkcyjnym. Natomiast zwiększająca się liczba osób w wieku produkcyjnym związana jest z przejściem osób z wyżu demograficznego w obszar wieku produkcyjnego. Szczegółowe dane przedstawia poniższy wykres (nr 17).

Biorąc pod uwagę strukturę wieku mieszkańców gminy zaobserwować można niepokojące zjawisko spadku liczby mieszkańców w wieku przedprodukcyjnym.

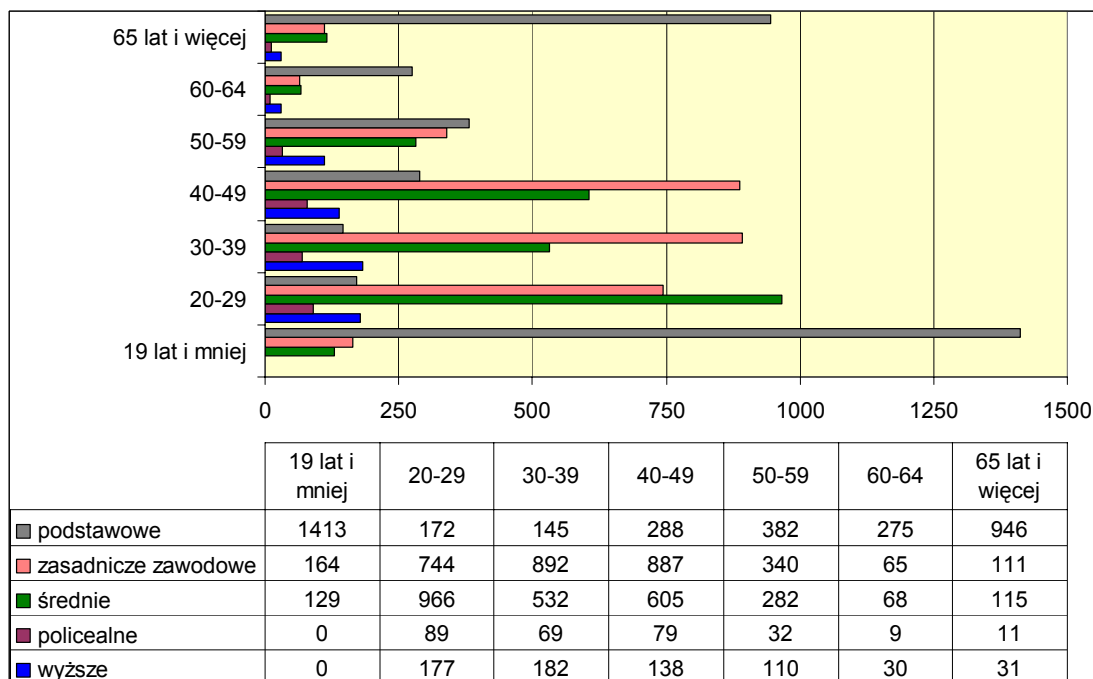
Wykres 17 Struktura ludności wg wieku mieszkańców Gminy i Miasta Dobczyce.



Źródło: Opracowanie własne na podstawie publikacji „Podstawowe informacje ze spisów powszechnych – Gmina miejsko – wiejska Dobczyce” Urzędu Statystycznego w Krakowie, Kraków 2003.

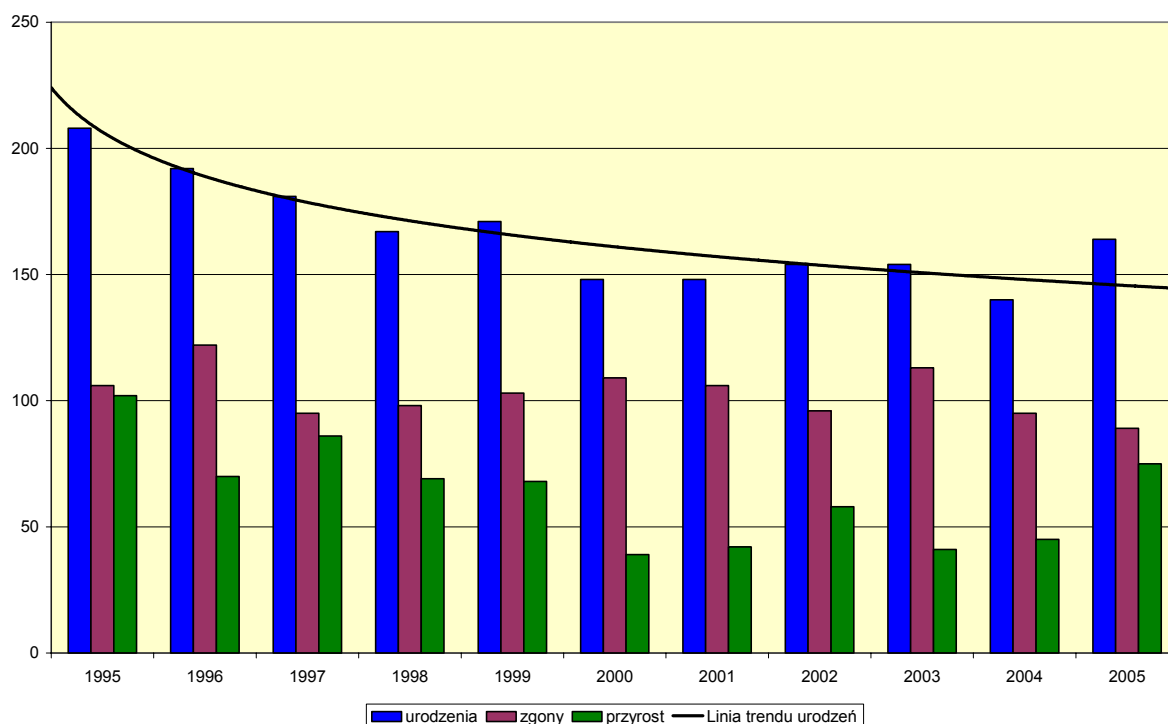
Na terenie gminy przeważa wykształcenie zasadnicze zawodowe (3 200 osoby) i średnie, obejmujące osoby, które ukończyły liceum ogólnokształcące i szkoły średnie zawodowe (2 697 osób). Osób z wyższym wykształceniem jest 668, ponad dwukrotnie więcej niż z wykształceniem policealnym.

Wykres 18 Ludność gminy Dobczyce według kategorii wieku i wykształcenia w roku 2002.



Źródło: Opracowanie własne na podstawie publikacji „Podstawowe informacje ze spisów powszechnych – Gmina miejsko – wiejska Dobczyce” Urzędu Statystycznego w Krakowie, Kraków 2003

Wykres 19 Przyrost naturalny w latach 1995-2005

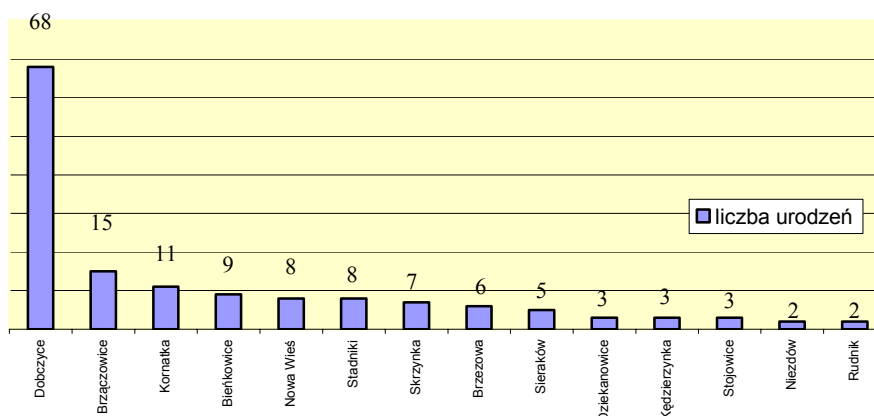


Źródło: Opracowanie własne na podstawie danych gminnych.

W ostatnich latach widoczny jest spadek liczby urodzeń co prowadzi do zmniejszenia przyrostu naturalnego oraz starzenia się społeczeństwa. Pozytywnym sygnałem jest, że w ostatnim roku (2005) zanotowaliśmy 164 urodzenia co jest najwyższym wskaźnikiem od roku 1999.

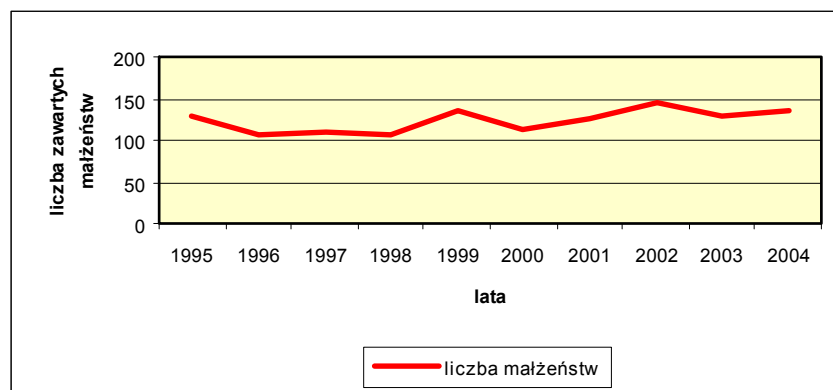
Wykres 20

Liczba urodzeń w Gminie Dobczyce w 2004 roku



Źródło: Opracowanie własne na podstawie danych Urzędu Gminy i Miasta Dobczyce.

Wykres 21 Ilość zawartych małżeństw w latach 1995-2003.

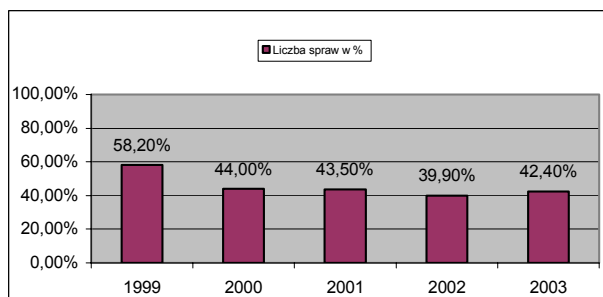


Źródło: Opracowanie własne na podstawie danych gminnych.

8.2 WARUNKI I JAKOŚĆ ŻYCIA MIESZKAŃCÓW, W TYM POZIOM BEZPIECZEŃSTWA

Z raportu Komendy Policji, dotyczącego stanu bezpieczeństwa na terenie Gminy i Miasta Dobczyce wynika, że największe zagrożenie kryminalne stanowiły przestępstwa przeciwko mieniu, głównie kradzieże i kradzieże połączone z włamaniem (do domów mieszkalnych, domków letniskowych, samochodów oraz sklepów), których było blisko 50% wszystkich dochodzeń.

Wykres 22 Liczba wszczętych postępowań przez Komendę Rejonową Policji dotyczących kradzieży i włamań z kradzieżą



Źródło: Opracowanie własne na podstawie danych z raportu Komendy Policji dotyczący stanu bezpieczeństwa na terenie Gminy i Miasta Dobczyce (stan na dzień 14.06.2004).

Według danych z ostatnich 5 lat Komendy Rejonowej Policji wynika, że najbardziej zagrożonymi odcinkami dróg są: droga wojewódzka nr 967, drogi powiatowe Dobczyce-Kornatka, Dobczyce Stojowice, Dobczyce-Skrzynka, a w Dobzycach ul. Górską, Mostowa i Rynek.

Niepokojący jest fakt coraz większej ilości interwencji w miejscach publicznych, w domach prywatnych oraz wzrastająca liczba nietrzeźwych kierowców. Z raportu Komendy Policji wynika, że najbardziej zagrożonym przestępczością miejscami są osiedle Jagiellońskie i Piastowskie, Rynek, rejon placu targowego oraz miejsca masowego wypoczynku w godzinach popołudniowo-wieczornych. W ciągu ostatnich lat nie odnotowano zgłoszeń o ciężkich przestępstwach.

8.3 OKREŚLENIE GRUP SPOŁECZNYCH WYMAGAJĄCYCH WSPARCIA

Na terenie Gminy i Miasta Dobczyce liczba osób wymagających wsparcia utrzymuje się praktycznie na stałym poziomie.

Ze świadczeń pomocy społecznej korzystały osoby i rodziny będące w trudnej sytuacji z powodu ubóstwa, bezrobocia, niepełnosprawności, długotrwałej choroby, bezradności w sprawach opiekuńczo – wychowawczych i prowadzeniu gospodarstwa domowego w rodzinach wielodzietnych i niepełnych, alkoholizmu.

Podstawowym problemem, z którym borykają się klienci pomocy społecznej jest bezrobocie dotyka ono 53 % rodzin objętych opieką. W roku 2005 z powodu bezrobocia ze świadczeń pomocy społecznej skorzystało 191 rodzin, a rok wcześniej 212 rodzin. Z brakiem pracy wiąże się skrajnie niekorzystna sytuacja ekonomiczna, mogąca stanowić zagrożenie dla prawidłowego funkcjonowania rodziny.

Zdecydowana większość najuboższych, korzystających z pomocy społecznej posiada niskie wykształcenie.

Kolejnym powodem udzielania pomocy społecznej była bezradność w sprawach opiekuńczo-wychowawczych i prowadzeniu gospodarstwa domowego. Z tej przyczyny w 2005r. skorzystało z pomocy społecznej 139 rodzin (rok wcześniej 138 rodzin).

Z tytułu niepełnosprawności w gminie Dobczyce w 2005r. skorzystało ze świadczeń pomocy społecznej 85 rodzin (rok wcześniej 91 rodzin).

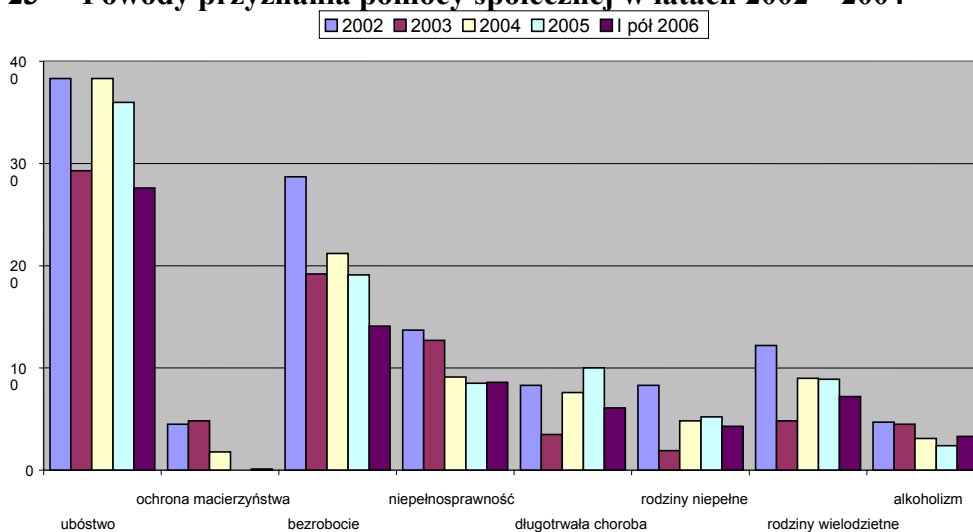
Z powodu długotrwałej choroby w 2005r. przyznano pomoc 100 rodzinom (rok wcześniej 76 rodzinom).

W roku 2005 pomocą społeczną w różnych formach objęto 1481 osób w 360 rodzinach, wobec 1606 osób w 383 rodzinach w roku 2004. Rodziny z dziećmi stanowiły 75,8 % ogółu rodzin objętych wsparciem, a rodziny niepełne 12,5%.

Zdecydowana większość najuboższych, korzystających ze świadczeń pomocy społecznej posiada niskie wykształcenie zawodowe. Bardzo często osoby znajdujące się w niekorzystnym położeniu materialnym czują się bezradne, nie wierzą w możliwość samodzielnego przezwyciężenia kryzysu, ale też nie znają sposobów pokonania go własnymi siłami.

Z ubóstwem związane są czasem różnego rodzaju dysfunkcje rodziny i patologie. Na terenie gminy Dobczyce najczęstszym tego typu zjawiskiem jest alkoholizm. Około 8% rodzin korzystających z pomocy społecznej przyznało się do tego problemu.

Wykres 23 Powody przyznania pomocy społecznej w latach 2002 – 2004



Źródło: Opracowanie własne na podstawie danych gminnych.

O ile lata 2002 i 2003 można porównać to inaczej jest z okresem I półrocza 2004 roku, gdyż w poprzednich latach, a także przez 4 pierwsze miesiące pomoc udzielana była zgodnie z ustawą z dnia 29 listopada 1990r. a później już zgodnie z nową ustawą z dnia 12 marca 2004r. Wynikają z tego nieznaczne rozbieżności związane z zaklasyfikowaniem i nakładaniem się poszczególnych grup pomocy społecznej.

8.4 RYNEK PRACY

Stopa rejestrowanego bezrobocia na terenie Powiatu Myślenickiego jest stosunkowo duża i wynosiła ona na koniec czerwca 2006 roku 13,8%. Wskaźnik ten jest wprawdzie mniejszy niż stopa bezrobocia w Polsce, która w tym okresie wynosiła 16%, ale większe niż średnia na terenie Małopolski która wynosi 12,3%. Bardzo niepokojąca jest słaba dynamika spadku bezrobocia wśród mieszkańców powiatu, bowiem w okresie od grudnia 2003 do czerwca 2006 r. stopa bezrobocia zmniejszyła się zaledwie o 3% (z 14,3% do 13,8%) dla porównania stopa bezrobocia w Polsce zmniejszyła się o 11% (z 18% do 16%) a w Małopolsce o 12% (13,9% do 12,3%).

Brak jest danych pozwalających obliczyć stopę bezrobocia na poziomie Gminy jednak możemy wskazać, że w tym samym czasie na terenie Gminy Dobczyce liczba osób bezrobotnych spadła o 31 % (z 1053 osób do 722 osób). Pomimo korzystnego wskaźnika należy zauważyć znacznie mniejszą dynamikę tworzenia nowych miejsc pracy dla kobiet, bowiem bezrobocie kobiet spada ponad dwa razy wolniej niż wśród mężczyzn.

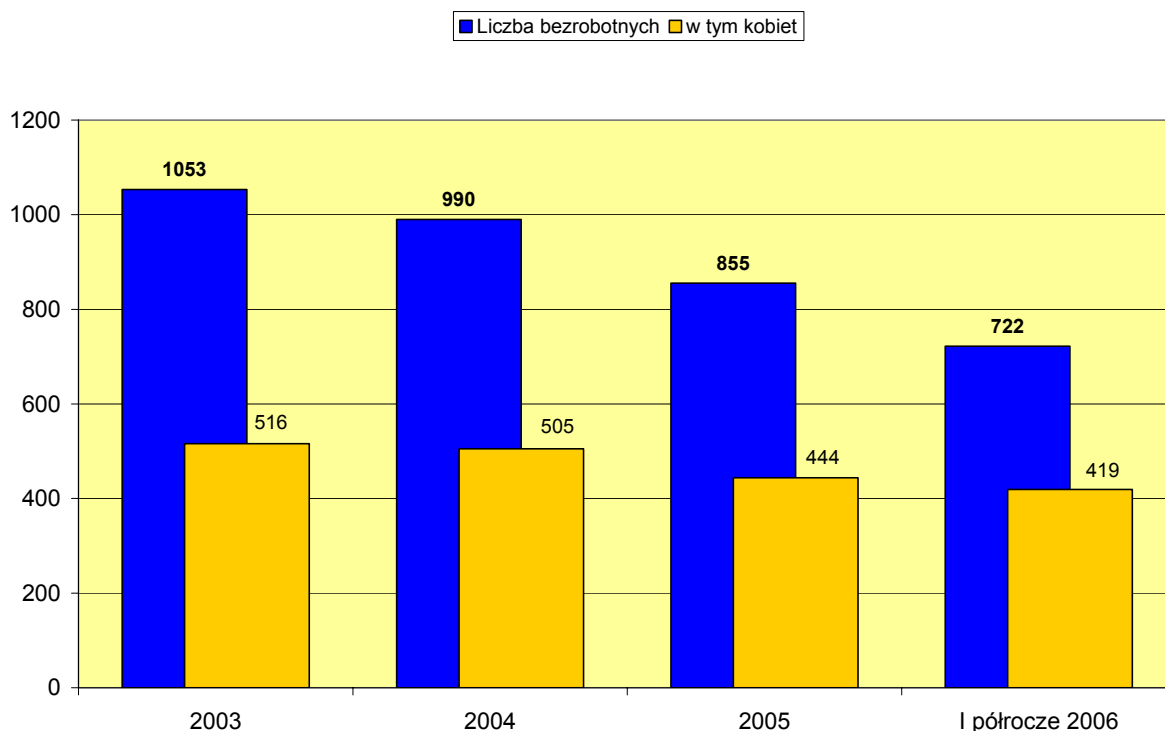
Na dzień 30.06.2006 na terenie gminy zarejestrowanych było 722 osób bezrobotnych, w tym 58 % stanowiły kobiety. Najliczniejszą grupę bezrobotnych stanowią osoby z wykształceniem zasadniczym zawodowym. Duży odsetek stanowi też grupa bezrobotnych z wykształceniem policealnym i średnim zawodowym. W gminie jest kilkanaście osób bezrobotnych z wyższym wykształceniem.

Biorąc pod uwagę strukturę bezrobocia wg wieku najliczniejszą grupę stanowią osoby pomiędzy

18 i 24 rokiem życia. Liczną grupę stanowią również osoby pomiędzy 25 i 44 rokiem życia.

Widoczne jest bezrobocie osób młodych w wieku od 18-24 lat, posiadających wykształcenie zasadnicze zawodowe, policealne lub średnie zawodowe, których staż pracy wynosi do 1 roku lub osoby, które nie posiadają doświadczenia zawodowego.

Wykres 24 Wykaz osób bezrobotnych w latach 2003 -2006



Źródło: Opracowanie na podstawie danych z Powiatowego Urzędu Pracy.

Niepokojący jest fakt, że na terenie Gminy Dobczyce dominuje liczba osób bezrobotnych z wykształceniem zasadniczym zawodowym oraz policealnym i średnim zawodowym. Jest to spowodowane tym, że praktycznie większość miejsc pracy jest już obsadzonych i pracy trzeba szukać poza gminą w dużych miastach.

Działania podjęte przez Gminę i Miasta Dobczyce, zmierzające do stworzenia dogodnych warunków dla potencjalnych inwestorów (głównie w Strefie Przemysłowej), mają na celu poprawienie sytuacji na rynku pracy oraz zmniejszenie liczby osób bezrobotnych.

Zmniejszenie bezrobocia będzie zależać w dużym stopniu od inicjatywy samych mieszkańców w tworzeniu nowych miejsc pracy. Istotny wzrost liczby nowych trwałych podmiotów gospodarczych oraz ich rozwój wymagać będą impulsów gospodarczych i ekonomicznych o skali regionalnej i ponadlokalnej. Jednym z nich mogło by być udostępnienie dla turystyki i rekreacji Zbiornika Dobczyckiego, generujące wzrost ruchu turystycznego a tym samym popyt na usługi i zakupy.