

UCHWAŁA NR XIX/117/16  
RADY MIEJSKIEJ W DOBZYCACH

z dnia 24 lutego 2016 r.

**w sprawie zatwierdzenia Gminnego Programu Profilaktyki i Rozwiązywania Problemów Alkoholowych oraz Przeciwdziałania Narkomanii dla Gminy i Miasta Dobczyce na 2016 rok.**

Działając na podstawie przepisu art.18 ust. 2 pkt. 15 ustawy z dnia 8 marca 1990 roku o samorządzie gminnym (tekst jednolity Dz. U. 2015 r. poz.1515 ze zm.) oraz art. 4<sup>1</sup> ust. 2 ustawy z dnia 26 października 1982 roku o wychowaniu w trzeźwości i przeciwdziałaniu alkoholizmowi (tekst jednolity Dz. U. 2015 r. poz. 1286) i art. 10 ust. 2 ustawy z dnia 29 lipca 2005 r. o przeciwdziałaniu narkomanii (tekst jednolity Dz.U.2016 r. poz. 224) **Rada Miejska w Dobzycach uchwala co następuje:**

§ 1. Zatwierdza się Gminny Program Profilaktyki i Rozwiązywania Problemów Alkoholowych oraz Przeciwdziałania Narkomanii dla Gminy i Miasta Dobczyce na 2016 rok stanowiący załącznik nr 1 do niniejszej uchwały.

§ 2. Wykonanie uchwały powierza się Burmistrzowi Gminy i Miasta Dobczyce.

§ 3. Uchwała wchodzi w życie z dniem podjęcia.

Zastępca Przewodniczącego  
Rady Miejskiej  
w Dobzycach

  
Czesław Leszczyński

Załącznik Nr 1 do Uchwały Nr XIX/117/16

Rady Miejskiej w Dobczycach

z dnia 24 lutego 2016 r.

**GMINNY PROGRAM PROFILAKTYKI  
I ROZWIĄZYWANIA PROBLEMÓW  
ALKOHOLOWYCH  
ORAZ PRZECIWDZIAŁANIA NARKOMANII  
DLA GMINY I MIASTA DOBCZYCE  
NA 2016 ROK**



**URZĄD GMINY I MIASTA DOBCZYCE**  
Rynek 26, 32-410 Dobczyce  
[www.dobczyce.pl](http://www.dobczyce.pl)

## I. WPROWADZENIE

Gminny Program Profilaktyki i Rozwiązywania Problemów Alkoholowych oraz Przeciwdziałania Narkomanii w Dobczycach na 2016 rok, zwany dalej „Programem”, określa lokalną strategię w zakresie profilaktyki i minimalizacji szkód społecznych wynikających z używania alkoholu oraz narkotyków.

Ustawa z dnia 26 października 1986 r. o wychowaniu w trzeźwości i przeciwdziałaniu alkoholizmowi (Dz. U. z 2015 r., poz. 1286) nakłada na samorząd gminy zadania w obszarze profilaktyki i rozwiązywania problemów alkoholowych poprzez „Gminny Program Profilaktyki i Rozwiązywania Problemów Alkoholowych”. Do zadań własnych gminy należy również realizacja „Programu przeciwdziałania narkomanii” zgodnie z ustawą o przeciwdziałaniu narkomanii (Dz. U. z 2012 r., poz. 124 z późn. zm.). Niniejszy Program stanowi więc odpowiedź na oba zapisy ustaw. Jest on w znacznej części kontynuacją sprawdzonych już działań podjętych w latach poprzednich, jest dostosowany do specyfiki problemów społecznych gminy, uwzględnia lokalne możliwości realizacji pod względem prawnym, administracyjnym i ekonomicznym. Powstał w oparciu o przeprowadzoną w naszej gminie diagnozę problemów społecznych, związanych z alkoholizmem i narkomanią. Zakłada zwiększenie profilaktyki pierwszorzędowej, polegającej na niedopuszczeniu do powstawania problemów uzależnień m. in. poprzez podwyższanie poziomu wiedzy o środkach psychoaktywnych, kształtowaniu postaw preferujących trzeźwość oraz przez działania sportowe i rekreacyjne. Zakłada również konieczność realizacji zadań przy współudziale jak największej liczby osób, organizacji, instytucji zajmujących się edukacją, kulturą, pomocą społeczną, sportem, rekreacją i kreujących inne działania, szczególnie w zakresie pracy z dziećmi i młodzieżą.

Program zawiera 4 cele główne, które będą realizowane przez 15 celów operacyjnych i 15 zadań. Zadania realizowane w ramach niniejszego Programu są zgodne z zapisami określonymi w Strategii Integracji i Rozwiązywania Problemów Społecznych dla Gminy i Miasta Dobczyce na lata 2014-2020.

## **II. PODSTAWA PRAWNA PROGRAMU**

1. Ustawa z dnia 26 października 1982 roku o wychowaniu w trzeźwości i przeciwdziałaniu alkoholizmowi (t.j. Dz. U. z 2015 r. poz. 1286),
2. Ustawa z dnia 29 lipca 2005 roku o przeciwdziałaniu narkomanii (Dz. U. z 2012 r., poz. 124 z późn. zm.),
3. Ustawa z dnia 29 lipca 2005 roku o przeciwdziałaniu przemocy w rodzinie (Dz. U. z 2015 r. poz. 1390),
4. Ustawa z dnia 15 kwietnia 2011 roku o działalności leczniczej (Dz. U. z 2015 r. poz. 618 z późn. zm.),
5. Narodowy Program Profilaktyki i Rozwiązywania Problemów Alkoholowych na lata 2011-2015 z dnia 22 marca 2011 roku,
6. Krajowy Program Przeciwdziałania Narkomanii na lata 2011-2016 z dnia 22 marca 2011 roku.

## **III. DIAGNOZA SZKÓD ZWIĄZANYCH Z UŻYWANIEM ALKOHOLU I NARKOTYKÓW**

Diagnoza problemów uzależnień jest podstawą do skonstruowania konkretnej formy i zakresu polityki społecznej w gminie, zawartej w Programie.

Diagnoza opracowana została na podstawie materiałów własnych takich jak: wyniki badań ankietowych oraz na podstawie materiałów uzyskanych z następujących źródeł:

- sprawozdań realizatorów i partnerów Gminnej Komisji Rozwiązywania Problemów Alkoholowych,
- wyników ankiety Państwowej Agencji Rozwiązywania Problemów Alkoholowych G1 - rocznego sprawozdania z działalności samorządów gminnych w zakresie profilaktyki i rozwiązywania problemów alkoholowych,
- danych uzyskanych z Komisariatu Policji w Dobczycach,
- danych uzyskanych z Miejsko-Gminnego Ośrodka Pomocy Społecznej w Dobczycach,
- danych uzyskanych ze szkół z Gminy i Miasta Dobczyce,
- Rekomendacji PARPA na 2016 r. do realizowania i finansowania gminnych programów profilaktyki i rozwiązywania problemów alkoholowych,
- Raportu z badań ankietowych zrealizowanych w 2010 roku w województwie małopolskim dot. substancji psychoaktywnych: postawy i zachowania,
- Sprawozdania rocznego za 2011 rok ze stanu problemu narkotykowego w Europie, sporządzonego przez Europejskie Centrum Monitorowania Narkotyków i Narkomanii,
- opracowania Eksperta Wojewódzkiego ds. Informacji o Narkotykach i Narkomanii Województwa Małopolskiego pt. "Monitorowanie narkotyków i narkomanii w Województwie Małopolskim - Małopolska 2009",
- obliczeń PARPA dot. spożycia alkoholu na jednego mieszkańca w Polsce na podstawie danych statystycznych GUS,
- Małopolskiego Programu Profilaktyki i Rozwiązywania Problemów Alkoholowych na lata 2014-2020, przyjętego uchwałą Zarządu Województwa Małopolskiego Nr 138/14 z dnia 13 lutego 2014 r.

- Małopolskiego Programu Przeciwdziałania Narkomanii na lata 2014 – 2020, przyjętego uchwałą Nr 3/14 Zarządu Województwa Małopolskiego z dnia 2 stycznia 2014 roku,
- danych uzyskanych podczas konsultacji społecznych w ramach projektu „Wzmocnienie mechanizmów konsultacji społecznych w Gminie Dobczyce”, przeprowadzonych w IV kwartale 2013 r. i styczniu 2014 r.,
- Strategii Integracji i Rozwiązywania Problemów Społecznych dla Gminy i Miasta Dobczyce na lata 2014-2012 zatwierdzonej uchwałą Rady Miejskiej w Dobzycach z dnia 26.02.2014 Nr LI/364/14.

## 1. Opis zjawiska problemów alkoholowych w Polsce

Według Światowej Organizacji Zdrowia alkohol znajduje się na trzecim miejscu wśród czynników ryzyka dla zdrowia. Według PARPA (rekomendacje na 2016 r.), zrealizowane w Polsce badania epidemiologiczne pozwalają szacować liczbę uzależnionych od alkoholu na ok. 600 tys., zaś osób pijących alkohol szkodliwie – na ok. 2,5 mln. Szacuje się, że populacja osób pijących ryzykownie i szkodliwie jest aż cztery razy większa niż populacja osób uzależnionych od alkoholu i stanowi to od 10 % dorosłych mieszkańców Polski. Blisko 14 % Polaków i 4% Polek pije alkohol w sposób zwiększający prawdopodobieństwo wystąpienia szkód zdrowotnych, psychologicznych i społecznych. Wśród najważniejszych konsekwencji życia w rodzinie z problemem alkoholowym wyróżnia się szkody fizyczne, psychospołeczne, emocjonalne i psychologiczne. Nadużywanie alkoholu przez jednego z członków rodziny destabilizuje funkcjonowanie całego systemu rodzinnego, rodzi poważne problemy, jest przyczyną cierpienia dzieci i dorosłych.

Wg. najnowszych danych GUS spożycie 100% alkoholu w przeliczeniu na jednego mieszkańca wynosi 9,4 litra (w 2014 r.). Tabela nr 1. przedstawia jak sytuacja przedstawia się od 2000 r. , kiedy to spożycie 100% alkoholu w przeliczeniu na jednego mieszkańca wynosiło – 7,12 l. W latach 2001-2002 zmniejszyło się poniżej 7 l., w następnych latach znów wzrosło. Od 2007 r. wynosi już ponad 9 l. i ciągle utrzymuje się na tym poziomie.

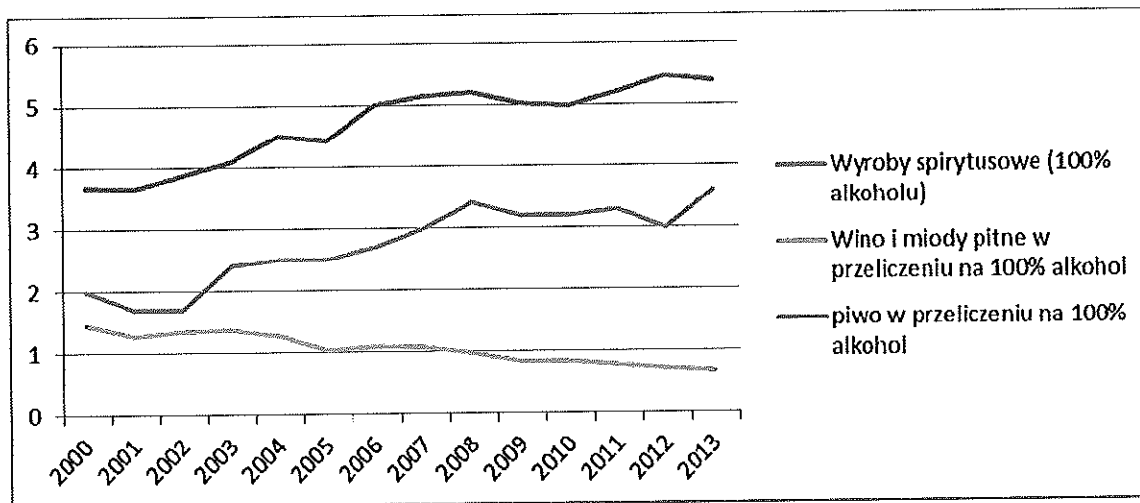
**Tabela 1. Spożycie alkoholu w Polsce za lata 2000-2014, średnio na 1 mieszkańca w litrach 100% alkoholu:**

Lata	Średnio na 1 mieszkańca w litrach 100% alkoholu:
2000	7,12
2001	6,63
2002	6,93
2003	7,86
2004	8,28
2005	7,97
2006	8,79
2007	9,21

Lata	Średnio na 1 mieszkańca w litrach 100% alkoholu:
2008	9,58
2009	9,06
2010	9,02
2011	9,25
2012	9,16
2013	9,67
2014	9,4

Źródło: Zestawienie przygotowane przez Państwową Agencję Rozwiązywania Problemów Alkoholowych. Internet: parpa.pl. statystyki.

Wykres 1. Spożycie poszczególnych rodzajów alkoholu w litrach na jednego mieszkańca w latach 2000-2013



W ostatnich latach zmieniła się również struktura spożywanego napojów alkoholowych co pokazuje tabela nr 2.

Od 2000 r. wzrosło spożycie wyrobów spirytusowych, maleje spożycie win i miodów pitnych, wzrasta spożycie piwa - co jest zjawiskiem niekorzystnym ponieważ po piwo sięgają coraz młodsze osoby, często piwo uważane jest za napój chłodzący, a nie za alkohol.

Tabela 2. Struktura spożycia napojów alkoholowych w procentach w przeliczeniu na 100% alkoholu w latach 2000-2014

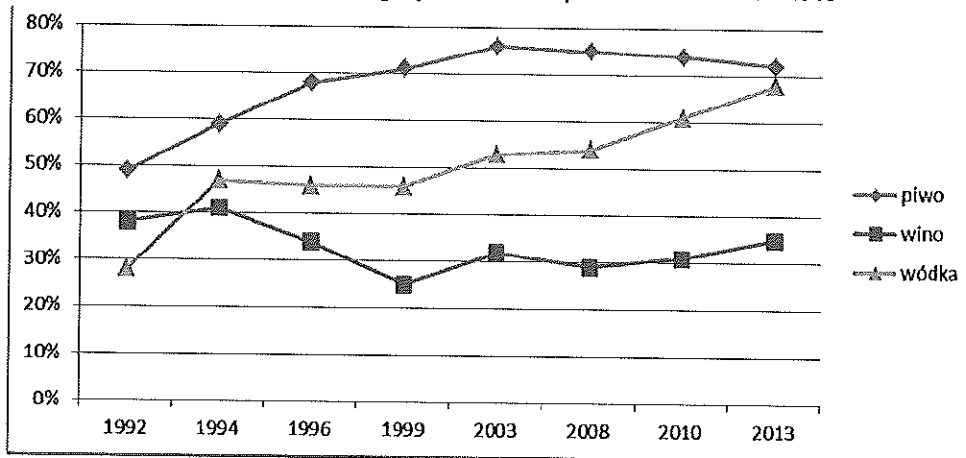
rok	Wyroby spirytusowe (100% alkoholu)	Wino i miody pitne	Wino i miody pitne w przeliczeniu na 100% alkoholu	Piwo	Piwo w przeliczeniu na 100% alkoholu
2000	2	12	1,44	66,9	3,68
2001	1,7	10,6	1,27	66,5	3,66
2002	1,7	11,2	1,34	70,7	3,89
2003	2,4	11,3	1,36	74,8	4,1
2004	2,5	10,6	1,27	82	4,51
2005	2,5	8,6	1,03	80,7	4,44
2006	2,7	9,1	1,09	90,8	5
2007	3	8,9	1,07	93,4	5,14
2008	3,4	8,2	0,98	94,4	5,19
2009	3,2	7	0,84	91,2	5,02
2010	3,2	7	0,84	90,5	4,98
2011	3,3	6,4	0,77	94,3	5,19
2012	3,0	5,9	0,71	99,2	5,46
2013	3,6	5,8	0,67	97,7	5,37
2014	3,2	6,3	0,76	98,9	5,44

Źródło: Zestawienie przygotowane przez Państwową Agencję Rozwiązywania Problemów Alkoholowych. Internet: parpa.pl. statystyki.

## Młodzież

Spżywanie alkoholu jest najbardziej rozpowszechnionym zachowaniem ryzykownym nie tylko wśród osób dorosłych ale i wśród nastolatków. Pod koniec 2013 roku Fundacja CBOS i Krajowe Biuro ds. Przeciwdziałania Narkomanii zrealizowały badanie wśród młodzieży szkolnej pod nazwą „Młodzież 2013.”. Jednym z elementów pomiaru było określenie skali używania substancji psychoaktywnych. Napoje alkoholowe okazały się wśród badanej młodzieży najbardziej rozpowszechnioną substancją psychoaktywną, po którą sięgano częściej niż po papierosy czy narkotyki.

Wykres 2 . Częstość picia trzech grup alkoholi na przestrzeni lat 1992-2013



Źródło: „Młodzież 2013”: <http://www.cinn.gov.pl/>

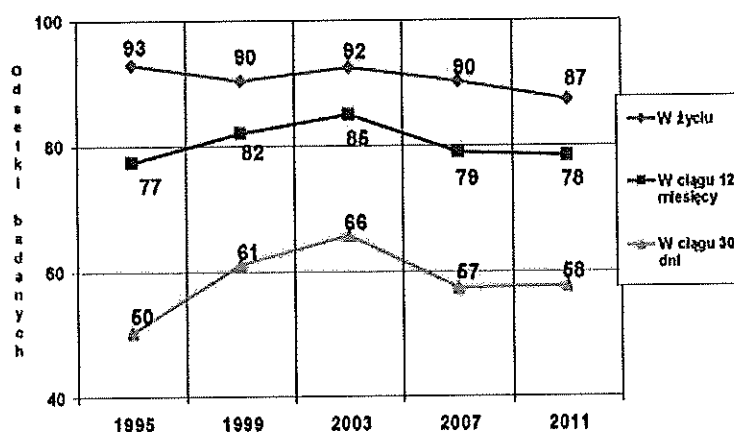
W roku 1992 picie piwa deklarowała niemal połowa uczniów (49%), w kolejnych latach odsetek ten wzrastał i w 2003 roku osiągnął poziom 76%. Z badań przeprowadzonych w latach 2008 i 2010 wynika, że piwo pije trzech na czterech uczniów (odpowiednio 75% i 74%). Ostatni pomiar może wskazywać na niewielkie zmniejszanie się popularności piwa wśród młodzieży od 2003 roku, kiedy odsetek deklarujących picie piwa był najwyższy. Po piwo częściej sięgają uczniowie niż uczennice.

Wino jest alkoholem najmniej popularnym wśród młodzieży szkolnej. Wyniki badań pokazują, że zainteresowanie młodzieży winem mała do 1999 roku, kiedy to osoby niepijące wina stanowiły aż 75% badanych. W roku 2003 nastąpił wzrost, a kolejne 2 pomiary pokazały stabilizację trendu. Ostatni pomiar z 2013 roku odnotował wzrost konsumpcji wina (35%).

W roku 1992 picie mocnych alkoholi w ciągu ostatniego miesiąca deklarowała ponad jedna czwarta badanej młodzieży (28%). Lata 1994 – 1999 to stabilny trend rozpowszechnienia picia wódki na poziomie około 46%. Od roku 1999 odnotowujemy jednak wzrost konsumpcji wódki i innych mocnych alkoholi. W roku 2003 po raz pierwszy ponad połowa badanych zadeklarowała picie wódki, a w 2013 roku odnotowano najwyższy odsetek takich deklaracji od początku realizacji pomiarów (68%).

Badanie ankietowe, dokonane przez ESPAD w ramach Europejskiego programu badań w szkołach (15,16 lat) nt. używania alkoholu i narkotyków pokazuje, że młodzież w większości zalicza się do konsumentów alkoholu. Pije przede wszystkim piwo, rzadziej sięga po inne napoje. Poważnym problemem jest upijanie się. Wskaźnik picia zmniejszył się w 2007 r. i od tego czasu utrzymuje się na podobnym poziomie co obrazuje wykres 3.

Wykres 3. Odsetki uczniów (15,16 lat) w Polsce, którzy pili napoje alkoholowe.



Źródło: Raport z badania ESPAD 2011 r. „Europejski program badań ankietowych w szkołach nt. używania alkoholu i narkotyków.”

## 2. Ocena stanu problemów alkoholowych w gminie Dobczyce

### 2.1. Sytuacja demograficzna gminy Dobczyce (stan na 31.12.2015 r.)

Liczba mieszkańców gminy ogółem wynosi	14 870
w tym: dorosła populacja	11 677
oraz nieletni	3 193

### 2.2. Sytuacja demograficzna dot. uczniów w gminie Dobczyce (stan na 30.09.2015 r.)

Liczba uczniów w szkołach podstawowych	1 055
Liczba uczniów w zerówkach	311
Liczba przedszkolaków (oprócz zerówki)	272
Liczba uczniów w gimnazjum	486
Liczba uczniów w szkole ponadgimnazjalnej	725
Liczba uczniów w szkole muzycznej	166

### 2.3. Liczbowe zestawienia danych dot. gminy Dobczyce

#### Dane szacunkowe dot. osób z problemem alkoholowym

Opracowane przez Państwową Agencję Rozwiązywania Problemów Alkoholowych wskaźniki pozwalają szacunkowo określić liczbę mieszkańców gminy Dobczyce mających problemy związane z alkoholem:

- 2% dorosłej populacji ok. 231 osób uzależnionych od alkoholu



- 5-7% dorosłej populacji ok. 578 - 809 osób pijących szkodliwie alkohol
- 4% całej populacji ok. 591 osób współuzależnionych
- 4% populacji nieletniej ok. 128 dzieci wychowujących się w rodzinach z problemem alkoholowym.

### Skala problemów alkoholowych wykazanych przez Policję

Tabela 3. Liczba zdarzeń mających związek z alkoholem, wykazanych przez Policję w Dobczycach.

Rodzaj problemu	2005	2006	2007	2008	2009	2010	2011	2012	2013	2014	2015
Kradzieże, rozboje, włamania	101	109	22	47	94	91	101	70	64	48	47
Interwencje w przypadkach fizycznego i moralnego znęcania słu nad rodziną, w tym: mających związek z alkoholem	28 25	48 42	25 23	114 70	148 126	78 większość (brak dokładnych danych)	118 większość (brak dokładnych danych)	77 77	8 8	38 38	151 większość (brak dokładnych danych)
Zdarzenia drogowe, w tym: mające związek z alkoholem	17 wypadki brak danych	18 wypadki brak danych	130 (w tym kolizje) 12	148 (w tym kolizje) 1	170 (w tym kolizje) 15	161 (w tym kolizje) 8	156 (w tym kolizje) 5	105 (w tym kolizje) 5	brak danych *	117, (w tym 25 wypadków) 1	107 (w tym 18 wypadków) 2
Zatrzymane prawa jazdy, w tym: mające związek z alkoholem	57 57	40 38	46 43	22 18	43 43	52 teren całego komisar. 52	58 teren całego komisar. 40 gm. Dobczyce	57 teren całego komisar. 56 teren całego Komisar.	36 36	17 17	29 29
Czyny karalne popełnione przez nieletnich, w tym: mających związek z alkoholem	5 5	15 5	15 5	8 2	31 19	13 3	8 teren całego komisar. 3	11 teren całego komisar.	0 0	10 0	1 0
Niebieskie Karty, Wnioski Skierowane do Sądu.	28	brak danych	127 (łącznie)	116 (łącznie)	12	19	18	28	42	42	52
Liczba osób zatrzymanych do wytrzeźwienia					101	66	55	88	283*	137	
										61	14

Źródło: Zestawienie przygotowane przez Pełnomocnika Burmistrza ds. Uzależnień podstawie danych z Policji w Dobczycach.

\* W 2013 roku Policja skierowała łącznie 283 wnioski do Sądu, w tym 20 spraw miało związek z alkoholem.

\* Policja w Dobczycach nie prowadzi już takich statystyk, są one dostępne w KPP Myślenice dla całego Powiatu. Na podstawie ustnych informacji, w Dobczycach było 5 zdarzeń drogowych mających związek z alkoholem.

#### Dane wykazane przez Ośrodek Pomocy Społecznej

**Tabela 4. Liczba rodzin korzystających z pomocy finansowej z uwzględnieniem pomocy dla rodzin z problemem alkoholowym.**

Wyszczególnienie	2005	2006	2007	2008	2009	2010	2011	2012	2013	2014	2015
Liczba rodzin korzystających ze świadczeń pomocy społecznej ogółem	360	352	303	282	459	366	303	347	356	376	344
liczba rodzin korzystających ze świadczeń z powodu problemu alkoholowego	24	28	12	10	11	11	7	16	11	13	13

*Źródło: Zestawienie przygotowane przez Pełnomocnika Burmistrza ds. Uzależnień na podstawie danych z Miejsko-Gminnego Ośrodka Pomocy Społecznej w Dobczycach.*

#### Dane dotyczące GKRPA, Punktu Konsultacyjnego

**Tabela 5. Dane dotyczące działań GKRPA w Dobczycach.**

Wyszczególnienie	2005	2006	2007	2008	2009	2010	2011	2012	2013	2014	2015
Liczba osób, co do których GKRPA podejmowała działania (osoby uzależnione lub współuzależnione)	98	138	109	129	122	117	101	110	102	101	123
Liczba wniosków skierowanych do Sądu o przymusowe leczenie	16	19	12	13	10	9	12	11	11	12	9
Liczba przeprowadzonych kontroli punktów sprzedaży napojów alkoholowych	11	32	59	59	59	74	57	53	52	58	55
Liczba wydanych postanowień o wydanie zezwoleń na sprzedaż napojów alkoholowych	40	16	41	28	39	24	31	25	47	29	51

*Źródło: Zestawienie przygotowane przez Gminną Komisję Rozwiązywania Problemów Alkoholowych w Dobczycach.*

**Tabela 6. Liczba osób korzystających ze wsparcia w Punkcie Konsultacyjnym dla Osób Uzależnionych i ich Rodzin w Dobczycach, w Punkcie dla Ofiar Przemocy w Rodzinie oraz Grupy AA "Zapora" Dobczyce.**

Wyszczególnienie	2005	2006	2007	2008	2009	2010	2011	2012	2013	2014	2015
Liczba osób, które korzystały z usług psychologicznych, w tym : liczba osób, które korzystały ze stałej opieki	120	130	113	114	128	134	103	135	105	153	86
	16	15	34	23	14	39	22	16	31	30	28
Liczba osób, które korzystały z pomocy psychologicznej z				4	4	43*	14	16	17	8	7

powodu przemocy w rodzinie											
Liczba osób, które korzystały z pomocy psychologicznej i prawnej organizowanej przez OPS dla ofiar przemocy domowej.								46	24	43	41
Średnia liczba osób korzystających z wsparcia Grupy AA „Zapora” Dobzycze: - uzależnionych (1x w tygodniu), - w mitingach otwartych (1x w m-cu)											20
											35

*Źródło: Zestawienie przygotowane przez Punkt Konsultacyjny dla Osób Uzależnionych i ich Rodzin w Dobzycach. \* W ramach programu „Wspólna sprawa – stop przemocy”.*

Wśród osób zgłaszających się do Punktu Konsultacyjnego ze względu na specyfikę problemów, można wyróżnić: osoby nadużywające alkoholu, osoby współuzależnione, osoby przeżywające różne problemy i trudności osobiste z powodu problemu alkoholowego w rodzinie, młodzież w okresie dorastania z trudnościami psychologicznymi typowymi dla wieku oraz osoby doświadczające przemocy w rodzinie. Od 2012 roku zostały uruchomione zintegrowane, specjalistyczne działania dla ofiar przemocy domowej (prawnik, psycholog, pracownicy socjalni, policjanci, Zespół interdyscyplinarny ds. Przeciwdziałania Przemocy w Rodzinie, GKRPA).

#### Dane uzyskane ze szkół :

Na podstawie informacji uzyskanych od dyrektorów i pedagogów szkół podstawowych oraz Gimnazjum w Dobzycach wynika, że w 2015 r. wśród uczniów nie było odnotowanych przypadków związanych ze spożywaniem alkoholu.

Dla porównania w latach ubiegłych odnotowano następująco: w 2013 r. – 1 przypadek, w 2012 r. - 0 przypadków, w 2011 r. – 11 przypadków, w 2010 r. - 1 przypadek.

W gimnazjum w 2014 r. zostały przeprowadzone badania ankietowe dot. problemów z alkoholem. Z badań wynika, że 36,4% ankietowanych miało do czynienia z alkoholem. Dla porównania: w 2012r. było to 68%.

9,1 % gimnazjalistów przyznało, że co najmniej 1 raz w życiu upiło się.

5,3 % gimnazjalistów upiło się tylko 1 raz w życiu.

3,8 % gimnazjalistów upiło się więcej niż 5 razy w życiu.

62,1 % gimnazjalistów deklaruje, że w ogóle nie próbowało alkoholu.

Przyczyny sięgania po alkohol: 12,9% - namowa kolegów, 5,3 % - bo pije się w rodzinie, 5,3% - szukanie okazji do wypicia alkoholu, 1,5% - samotność.

Z danych uzyskanych ze szkoły ponadgimnazjalnej wynika, że w 2015 r. odnotowano 6 przypadków picia alkoholu przez uczniów, sprawa została zgłoszona na Policję.

Dla porównania w latach ubiegłych odnotowano następująco: w 2014 r. – 1 przypadek, w 2013 r. – 1 przypadek, w 2012 r. – 1 przypadek, w 2011 r. – 2 przypadki.

W szkole ponadgimnazjalnej w 2014 r. zostały przeprowadzone badania ankietowe dot. problemów z alkoholem (klasy pierwsze). Z badań wynika, że

- 20% uczniów nigdy nie piło alkoholu. Dla porównania: w 2013 r. -19 %, w 2012 r. – 11 %, w 2011r. - 12,85%.
- 80 % uczniów piło alkohol z czego 61 % w czasie imprez.  
Dla porównania: w 2013 r. – 81% uczniów z czego 72 % w czasie imprez,  
w 2012 r. - 81% uczniów piło alkohol z czego 78 % w czasie imprez,  
w 2011r. - 80% uczniów piło alkohol, z czego 75 % w czasie imprez.  
Jeśli chodzi o rodzaje spożywanych alkoholi to badanie pokazuje, że:
- 40% to piwo Dla porównania: w 2013 r. - 55%, w 2012 r. – 30 %, w 2011r. - 32,70%.
- 17 % to wódka. Dla porównania: w 2013 r. -20%, w 2012 r. - 27,77% , w 2011 r. - 20,51% .
- 7% to inne alkohole. Dla porównania: w 2013 r. - 6 %, w 2012 r. - 4 %, w 2011 r. - 7,05%.
- 4% to drinki. Dla porównania: w 2013 r. - 18 %, w 2012 r. - 12,77%, w 2011 r. - 16,66%.

### Podsumowanie.

W 2015 r. zwiększyły się interwencje Policji w związku z używaniem alkoholu przez młodzież, ale dotyczy to uczniów ponadgimnazjalnych. Z uzyskanych danych i badań wynika, że wśród uczniów szkoły ponadgimnazjalnej odsetek osób, które piły już lub piją alkohol jest wysoki i to jest wynik niezadawalający, ponieważ dotyczy to aż 80 % badanych.

Znacznie lepiej sytuacja przedstawia się pod tym względem wśród gimnazjalistów i szkół podstawowych. W 2015 r. nie stwierdzono żadnego przypadku picia alkoholu przez uczniów. Od 2011 roku sytuacja dot. picia alkoholu w szkołach podstawowych i gimnazjum wśród uczniów ulega poprawie. Zmiana ta może być wynikiem zastosowanych działań profilaktycznych i interwencyjnych prowadzonych w szkołach. W ostatnich dwóch latach zwiększył się odsetek niepijącej młodzieży co również jest zjawiskiem pozytywnym. Do spróbowania alkoholu przyznało się 34 % uczniów i zauważa się poprawę porównując z poprzednimi latami. Nadal najpopularniejszym napojem alkoholowym wśród młodzieży jest piwo-40%, na drugim miejscu wódka – 17%, inne-6%, drinki – 4%. Takie trendy zauważalne są od kilku lat. Nie dotyczy to jedynie picia drinków. Ostatnie badanie ankietowe pokazuje, że drinki stały się mniej modne i spadły na ostatnią pozycję.

### Dostępność alkoholu:

Tabela 7. Punkty sprzedaży napojów alkoholowych – gastronomia

Rodzaj zezwolenia	Ilość zezwoleń wydanych						Ilość punktów sprzedaży ogółem					
	2010	2011	2012	2013	2014	2015	2010	2011	2012	2013	2014	2015
kat. A (do 4,5% alkoholu oraz piwo)	4	5	8	12	12	13	17	17	15	16	19	18
kat B (od 4,5 do 18% alkoholu)	1	6	3	5	9	4						
kat. C (powyżej 18% alkoholu)	1	4	4	4	5	6						

**Tabela 8. Punkty sprzedaży napojów alkoholowych – detal**

Rodzaj zezwolenia	Ilość zezwoleń wydanych						Ilość punktów sprzedaży ogółem					
	2010	2011	2012	2013	2014	2015	2010	2011	2012	2013	2014	2015
kat. A (do 4,5% alkoholu oraz piwo)	16	24	18	23	14	22	43	37	38	34	33	33
kat. B (od 4,5 do 18% alkoholu)	11	16	13	22	9	20						
kat. C (powyżej 18% alkoholu)	12	16	12	23	9	22						

**Tabela 9. Zezwolenia jednorazowe**

Rodzaj zezwolenia	Ilość zezwoleń wydanych					
	2010	2011	2012	2013	2014	2015
kat. A (do 4,5% alkoholu oraz piwo)	14	5	5	4	4	11
kat. B (od 4,5 do 18% alkoholu)	2	0	2	3	2	3
kat. C (powyżej 18% alkoholu)	6	5	5	2	3	6

**Tabela 10. Dostępność alkoholu w przeliczeniu liczby mieszkańców na 1 punkt**

Wyszczególnienie	2010	2011	2012	2013	2014	2015
Liczba osób przypadających na 1 punkt sprzedaży	239	269	277	296	285	292

Źródło: Zestawienie przygotowane przez Pełnomocnika Burmistrza ds. Uzależnień w UGIM Dobczyce.

Dochody z tut. opłat za alkohol

**Tabela 11. Dochody gminy z opłat za zezwolenia na sprzedaż alkoholu**

Wyszczególnienie	2008	2009	2010	2011	2012	2013	2014	2015
Kwota za korzystanie z zezwoleń	179 303	219 985	219 535	257 008	248 894	311 235	266 692	346 460

Źródło: Zestawienie przygotowane przez Pełnomocnika Burmistrza ds. Uzależnień w UGIM Dobczyce.

### 3. Ocena stanu problemów narkomanii

#### 3.1. Sytuacja w Polsce i Małopolsce

Lata dziewięćdziesiąte charakteryzowały się wzrostem konsumpcji substancji psychoaktywnych przez młodzież. Na rynku narkotykowym pojawiły się nowe produkty, takie jak ecstasy, i nowe sposoby przyjmowania narkotyków. Bardziej popularne stały się amfetamina oraz heroina do palenia. Produkcją i handlem narkotykami zajęły się zorganizowane grupy przestępcze. Polska stała się jednym z czołowych producentów amfetaminy w Europie. Zwiększony popyt na substancje psychoaktywne spowodował większą podaż, co doprowadziło do spadku cen. Substancje te stawały się coraz bardziej dostępne. Po reformie samorządowej z 1999 roku, w przeciwdziałanie narkomanii aktywnie włączyły się jednostki samorządu terytorialnego. Pierwsze pozytywne sygnały zahamowania wzrostu konsumpcji narkotyków odnotowano w połowie pierwszej dekady XXI wieku.

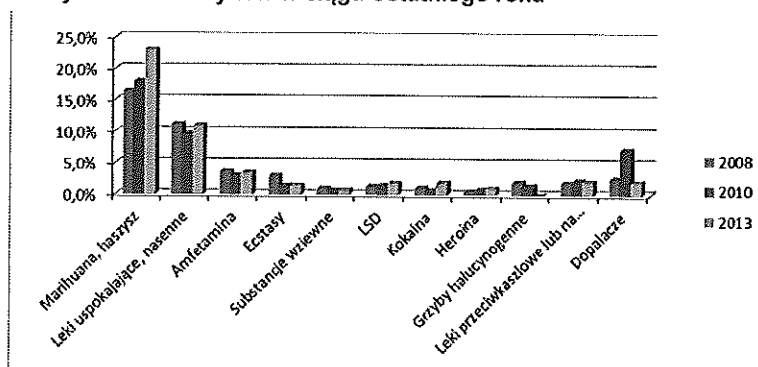
Badanie młodzieży z 2008 roku wykazało stabilizację, a nawet ograniczenie zjawiska używania narkotyków. W kolejnych pomiarach odnotowano wzrost konsumpcji marihuany i haszyszu.

Z badań przeprowadzonych w 2013 r. przez Fundację CBOS i Krajowe Biuro ds. Przeciwdziałania Narkomanii zrealizowały badanie wśród młodzieży szkolnej pod nazwą „Młodzież 2013” z których wynika, że narkotyki nie są substancjami, po które sięga większość uczniów. Przeważająca grupa poprzestaje na eksperymentach z narkotykami. Wyjątek stanowią marihuana i haszysz – używał ich częściej niż 10 razy co siódmy badany.

#### Dopalacze

W 2008 roku rozpoczęto monitorowanie problemu nowych substancji psychoaktywnych (dopalaczy) w Polsce. Omawiane badanie było pierwszym, które podjęło powyższą tematykę i jednym z pierwszych w Europie. Pod nazwą „dopalacze” kryje się cała gama różnego rodzaju środków. Są wśród nich substancje naturalne, jak roślina Kava kava, czy wytworzone w laboratoriach – BZP, MDPV, AM-2201 i mefedron. Wiele nowych substancji psychoaktywnych (dopalaczy) zostało objętych kontrolą na mocy nowelizacji ustawy o przeciwdziałaniu narkomanii z 2005 roku. Od 2008 roku ponad 50 substancji psychoaktywnych oraz roślin zostało zdelegalizowanych, co oznacza umieszczenie w załączniku do ustawy zawierającym spis substancji psychoaktywnych, których posiadanie i obrót podlegają karze z Kodeksu Karnego. Na miejsce objętych kontrolą substancji (dopalaczy) pojawiają się następne. Po środki zastępcze (dopalacze) sięgnęło 4% uczniów w 2008 roku, a w 2010 roku odsetek wzrósł do 11%. Do kontaktu ze środkami zastępczymi w ciągu roku poprzedzającego badanie z 2010 roku przyznało się 7% uczniów (wobec 3% w 2008 roku), a w ciągu ostatniego miesiąca – 1% (2% w 2008 roku). Wyniki z 2013 roku wskazują na spadek używania „dopalaczy”. Do kontaktu kiedykolwiek w życiu z tymi substancjami przyznało się o ponad połowę mniej respondentów niż w 2010 roku, tj. 5,2% (spadek z 11%), ponad trzy razy mniejszy odsetek badanych używał w ciągu ostatniego roku (spadek z 7% w 2010 roku do 2% w 2013 roku), a odsetek badanych sięgających po nie w ciągu ostatnich 30 dni powrócił do wartości z 2008 roku, tj. 1%.

Wykres 4. Używanie narkotyków w ciągu ostatniego roku



Źródło: Raport Krajowy 2014, źródło: <http://WWW.cim.pl>

#### Wyniki Województwa Małopolskiego na tle wyników ogólnopolskich:

Z raportu badań ankietowych zrealizowanych w 2010 roku w Województwie Małopolskim dot. substancji psychoaktywnych: „Postawy i zachowania – Małopolska 2011 r.” (wśród badanych w wieku 15 - 64 lat) wynika, że:

Najbardziej rozpowszechnioną w Polsce marihuanę używało 13,3% badanych mieszkańców Małopolski. W Polsce ten odsetek jest większy, wynosi – 17,6%.

W Małopolsce kontakt z ecstazy ma 2,7% badanych. W badaniu ogólnopolskim ten wskaźnik wynosi – 3,4% badanych.

W Małopolsce odnotowano dość niskie rozpowszechnienie używania amfetaminy. Tylko 1,1% badanych sięgało po ten środek, gdy w próbie ogólnopolskiej wynik był 4%. Kokaina jest również bardziej popularna w Polsce (1,55) niż w Małopolsce (0,5%).

Problem „dopalaczy” w Małopolsce także ma mniejszą skalę od tej odnotowanej wśród respondentów próby ogólnopolskiej.

Mieszkańcy Małopolski częściej wskazywali na łatwiejszy dostęp do grzybów halucynogennych oraz „kompotu” niż respondenci z próby w całym kraju.

Poziom używania eksperymentalnego oraz okazjonalnego nielegalnych substancji psychoaktywnych w województwie małopolskim jest niższy od średniej ogólnokrajowej.

Województwo Małopolskie charakteryzuje niższy poziom używania nielegalnych substancji psychoaktywnych w porównaniu do sytuacji w całym kraju.

Województwo Małopolskie zajmowało przedostatnią pozycję jeśli chodzi o zgony z powodu narkotyków. W 2009 r. były 3 zgony. Liczba ta maleje od 2004 r. Dla porównania najwyższy wskaźnik jest w województwie mazowieckim, a najniższy w świętokrzyskim.

Województwo Małopolskie zajmuje czwartą pozycję na tle pozostałych województw w Polsce jeśli chodzi o przestępczość narkotykową, z ustawy o przeciwdziałaniu narkomanii. Policja najczęściej odnotowała przestępstw z art. 62 (posiadanie) – 42 %.

### 3.2. Sytuacja problemu narkomanii w gminie Dobczyce

Tabela 12. Liczba zgłoszonych przypadków dot. narkomanii w GIM Dobczyce

Rodzaj problemu	2005	2006	2007	2008	2009	2010	2011	2012	2013	2014	2015
Interwencje Policji	1	0	0	1	3	2	8	9	5	11	2
Liczba przypadków zgłoszonych do GKRPA	0	0	1	1	0	1	2	7 (w tym 1 osoba nieletnia)	2	2	3

Źródło: Zestawienie przygotowane przez Pełnomocnika Burmistrza ds. Uzależnień na podstawie danych z Policji i GKRPA w Dobczycach.

#### Dane uzyskane ze szkół

Na podstawie informacji uzyskanych od dyrektorów i pedagogów szkół podstawowych i Gimnazjum w Dobczycach wynika, że w 2015 r. wśród uczniów nie było odnotowanych przypadków związanych z używaniem narkotyków, ani prowadzeniem sprzedaży w szkołach lub w pobliżu szkół. Odnotowano 1 przypadek użycia dopalacza na wycieczce przez 1 gimnazjalistę. Sprawa została zgłoszona Policji.

Dla porównania: w 2014 r. - nie odnotowano żadnego przypadku. 2013 r. – 1 przypadek podejrzenia o rozpowszechnianie substancji psychoaktywnej, sprawę zgłoszono do wyjaśnienia do Sądu i Policji, w 2012 r. - nie odnotowano żadnego przypadku.

Z danych uzyskanych ze szkoły ponadgimnazjalnej wynika, że w 2015 r. odnotowano 1 przypadek, gdy uczeń był podejrzany o używanie narkotyków. Sprawa została zgłoszona na Policję. Są podejrzenia, że wokół szkoły pojawiają się dilerzy. Szkoła nie podejmowała żadnych działań w tym kierunku, poza obserwacją.

Dla porównania: w 2014 r. - odnotowano 1 przypadek, gdy uczeń był podejrzany o stan pod wpływem środków odurzających. Sprawa została zgłoszona na Policję. w 2013 r. – 1 przypadek, w 2012 r. - 1 przypadek.

Z przeprowadzonych badań ankietowych przeprowadzonych w 2014 r. z uczniami w szkole ponadgimnazjalnej (pierwsze klasy) wynika, że:

- 31 % uczniów miała styczność z narkotykami (paliło marihuanę). Dla porównania: w 2013 r. - 15 %, w 2012 r. - 14%, w 2011 r. - 22,5%. Wcześniej w: 2005 r. – 10,7% uczniów, a w 2009 r. - 10,1 % uczniów.
- 12 % badanych miała styczność z innymi narkotykami niż marihuana, z czego 8% tylko 1 raz. (Te inne narkotyki to: koka, mefedron. LSD, amfetamina) Dla porównania w 2013r. – 6%, w 2012 r. - 8%.
- Najczęstszym miejscem inicjacji narkotykowej: przyjęcie u znajomych – 16%, podczas wagarów - 11%, szkoła – 4%. Dla porównania: w 2013 r. ; u znajomych – 15%, podczas wagarów - 1%, szkoła – 0%.
- 26 % uczniów badanych przyznaje, że wie o problemie narkotyków wśród młodzieży szkoły. Dla porównania: w 2013 r. - 31%, w 2012 r. - 39%.
- 8 % uczniów przyznaje, że wacha kleje. Dla porównania w 2013 r.- 7%.
- 18% badanych sięga po leki uspakajające. Dla porównania w 2013 r. – 9 %.



#### **Podsumowanie:**

W 2015 r. w szkołach podstawowych oraz w Gimnazjum w Dobczycach problemu narkomanii nie stwierdzono. Dzieci i młodzież mają coraz większą wiedzę na temat zagrożeń jakie niesie ze sobą używanie środków psychoaktywnych. Taka sytuacja utrzymuje się od 2014 r. Odnotowano 1 przypadek użycia dopalacza co jest zjawiskiem nowym.

W szkole ponadgimnazjalnej stwierdzono 1 przypadek używania narkotyku i jest podejrzenie, że wokół szkoły mogą pojawiać się dilerzy. Badania ankietowe (pierwsze klasy) pokazują, że zjawisko narkomanii występuje wśród uczniów i w ostatnich latach problem narasta. Najpopularniejszym narkotykiem jest marihuana. Wzrasta też odsetek osób sięgających po inne środki psychoaktywne niż marihuana oraz środki nasenne i uspakajające.

Na podstawie danych z Policji wynika, że na terenie gminy liczba przestępstw narkotykowych znacznie spadła, jednak prowadzone postępowania były większej wagi. Wzrosła liczba zgłoszeń problemów z uzależnieniem od narkotyków zgłoszonych do Gminnej Komisji Rozwiązywania Problemów Alkoholowych.

#### **4. Wnioski i rekomendacje**

Dane statystyczne i materiał zebrany w ciągu ostatnich lat pozwala na wyciągnięcie wielu zasadniczych wniosków oraz rekomendacji, dzięki którym można w sposób skuteczny ograniczyć skalę problemów uzależnień w gminie.

1. Od kilku lat liczba osób i spraw zgłaszanych do GKRPA utrzymuje się na podobnym poziomie, natomiast wzrasta liczba kontaktów z poszczególnymi klientami, którzy po latach powracają do wtórnej współpracy z GKRPA. Może to świadczyć, z jednej strony o nieskuteczności podjętych działań i zaniechania pracy przez klientów (brak spotkań w grupach wsparcia, brak kontaktu z psychologiem itp.), a z drugiej strony, o większej świadomości społeczeństwa w zakresie możliwości rozwiązania problemu alkoholowego własnego lub w rodzinie.

**Rekomenduje się kontynuację działań prowadzonych przez GKRPA.**

2. Od kilku lat znacząco zwiększyła się liczba osób korzystających z pomocy psychologicznej w przypadku przemocy domowej. Należy zauważyć, że większość tych zdarzeń ma związek z alkoholem. Wzrost usług w tym zakresie wiąże się z tym, że od 2011 r. realizowana jest kompleksowa pomoc w ramach Zespołu Interdyscyplinarnego ds. Przeciwdziałania Przemocy w Rodzinie. Korzystnym zjawiskiem jest to, że klienci mogą uzyskać pierwszą specjalistyczną pomoc w naszej gminie, bez dojazdów i oczekiwania na zbyt odległe terminy w innych gminach. Na podobnym poziomie utrzymuje się ilość osób korzystających z pomocy psychologicznej w Punkcie Konsultacyjnym dla Osób Uzależnionych i ich Rodzin w Dobczycach, z wyjątkiem ostatniego roku, gdzie zauważa się mniejszą liczbę klientów co może sugerować, że część klientów znalazła wsparcie w lokalnej grupie samopomocowej AA, gdzie z kolei wzrasta liczba uczestników w regularnych spotkaniach.

**Wskazane jest kontynuowanie specjalistycznych usług w Punkcie Konsultacyjnym dla Osób Uzależnionych i ich Rodzin w Dobczycach. Rekomenduje się wsparcie działań Grupy AA „Zapora” w Dobczycach.**

**Rekomenduje się zwiększenie działań Zespołu Interdyscyplinarnego ds. Przemocy w Rodzinie, przedstawicieli Policji, pracowników OPS, GKRPA, pedagogów w obszarze ochrony rodzin przed przemocą poprzez**

organizowanie cyklicznych spotkań roboczych, szkoleń nt. procedury Niebieskiej Karty, przygotowanie odpowiednich materiałów informacyjno-edukacyjnych.

3. Od 2012 r. zmniejsza się liczba osób, którym zatrzymano prawo jazdy za jazdę pod wpływem alkoholu, przy czym w 2015 r. znów liczba ta wzrosła, i nadal jest to duży problem.

Rekomenduje się przeprowadzenie kampanii przy współudziale Policji „Przeciw pijanym kierowcom”, „No promil no problem” oraz kontynuację innych działań przez Policję dot. zachowania bezpieczeństwa na drogach np. „Trzeźwy poranek”, „Alkohol, narkotyki”, „Stop probierz”.

4. Znacznie spadła liczba przestępstw narkotykowych, jednak prowadzone postępowania policyjne w 2015 r. były większej wagi. Wzrasta liczba zgłoszeń do GKRPA problemów z uzależnieniem od narkotyków młodych osób.

Z badań ankietowych wynika, że problem z używaniem alkoholu i innych środków psychoaktywnych (narkotyków, dopalaczy) dotyczy młodzieży i jest to problem złożony. W szerokim ujęciu powiązane to jest z relacjami rówieśniczymi, rodzinnymi, sposobem spędzania wolnego czasu. W konsekwencji oznacza to, że rozwiązanie problemu wiąże się z koniecznością zawiązania szerokiej koalicji interesariuszy pracujących w jednym, jasno określonym celu, jakim jest ochrona nieletnich przed sięganiem po środki psychoaktywne. Część dzieci i młodzieży nie umie w sposób odpowiedni zagospodarować swojego wolnego czasu. Promowanie różnorodnych form spędzania wolnego czasu mogłoby ograniczyć ilość czynów karalnych oraz sięgania po alkohol i narkotyki.

W trakcie prowadzonych konsultacji społecznych dot. problemu uzależnień, została wyartykułowana potrzeba stworzenia warunków do aktywnego spędzania wolnego czasu dla mieszkańców gminy, szczególnie dla dzieci i młodzieży, które byłyby alternatywą wobec problemów uzależnień np. sport, koła zainteresowań, lepsza baza sportowa.

Rekomenduje się dalsze zatrudnienie psychologa specjalisty ds. uzależnień w gimnazjum w celu prowadzenia profesjonalnych działań w zakresie rozpoznania zjawiska, udzielenia pomocy psychologicznej, przeprowadzenia interwencji kryzysowych, udzielenia wsparcia i poradnictwa.

Rekomenduje się dalsze prowadzenie zajęć i programów profilaktycznych dla dzieci i młodzieży w szkołach, organizowanie i finansowanie szkoleń dla nauczycieli a także edukację rodziców poprzez kampanie społeczne.

Rekomenduje się również kontynuację działań zmierzających do poprawy i modernizacji obiektów sportowych, jak również prowadzenie zajęć sportowych pozalekcyjnych.

Rekomenduje się finansowanie bieżącej działalności świetlic środowiskowych.

Rekomenduje się wspieranie działań dzieci i młodzieży w kołach zainteresowań oraz organizowanie bezpiecznego wypoczynku w czasie wolnym od nauki, szczególnie w okresie wakacji.

7. Liczba rodzin korzystających z pomocy w MGOPS z powodu alkoholizmu od 9 lat utrzymuje się na podobnym poziomie. Klienci z problemem alkoholowym stanowią grupę, która wymaga najwięcej pracy i interwencji ze strony pracowników MGOPS jak również innych instytucji. Nadmiernemu picciu często towarzyszy bezrobocie, ubóstwo, problemy zdrowotne, niezaradność życiowa i z tych powodów rodziny

pozostają przez długi okres klientami pomocy społecznej.

**Rekomenduje się regularną współpracę pomiędzy wszystkimi instytucjami zajmującymi się rozwiązywaniem problemów społecznych w celu udzielenia skutecznego wsparcia i przezwyciężenia trudności socjalno-bytowych poprzez pracę w koalicji, wspólne narady, wymianę informacji, podział zadań według kompetencji.**

8. Od kilku lat na podobnym poziomie utrzymuje się liczba punktów sprzedaży napojów alkoholowych na terenie Gminy i Miasta Dobczyce.

Od 8 lat regularnie zwiększają się wpływy za korzystanie z zezwoleń na sprzedaż napojów alkoholowych, przy czym od 3 lat znacząco. Taki wzrost zauważa się od czasu, gdy na terenie gminy powstały wielkometrażowe sklepy.

W dniu 18 września 2013 r. uchwałą Rady Miejskiej w Dobczycach nr XLIV/320/13 zmniejszono limit punktów sprzedaży napojów alkoholowych. Zwiększyła się liczba osób przypadających na 1 punkt sprzedaży, co jest zjawiskiem korzystnym na tle ogólnej dostępności alkoholu w kraju.

**Rekomenduje się niezwiększanie limitu punktów sprzedaży napojów alkoholowych oraz kontynuowanie patroli policyjnych i kontroli w punktach sprzedaży i na imprezach, gdzie odbywa się sprzedaż alkoholu.**

#### **IV. ZASOBY, KTÓRE MOGĄ MIEĆ WPŁYW NA OGRANICZENIE PROBLEMÓW UZALEŻNIEŃ W GMINIE**

1. Punkt Konsultacyjny dla Osób Uzależnionych i ich Rodzin w Dobczycach, ul. Szkolna 20 a. Zatrudnieni są: psycholog, psycholog – terapeuta i pracownik socjalny.

Podstawowe zadania Punktu Konsultacyjnego to: zdiagnozowanie problemu, motywowanie zarówno osób uzależnionych jak i osób współuzależnionych do podjęcia psychoterapii w placówkach leczenia uzależnienia, motywowanie osób pijących ryzykownie ale nieuzależnionych do zmiany szkodliwego wzoru picia, udzielanie wsparcia osobom po zakończonym leczeniu odwykowym, rozpoznanie zjawiska przemocy domowej, udzielenie odpowiedniego wsparcia psychologicznego i informacji o możliwości uzyskania pomocy, gromadzenie aktualnych informacji na temat dostępnych miejsc pomocy i kompetencji poszczególnych służb i instytucji mogących udzielić pomocy w rozwiązaniu problemu alkoholowego lub problemu z narkotykami.

2. Gminna Komisja Rozwiązywania Problemów Alkoholowych w Dobczycach, ul. Szkolna 20 a. W skład Komisji wchodzi 5 osób.

Do zadań GKRPA należy: inicjowanie działań w zakresie realizacji zadań własnych gminy związanych z profilaktyką i rozwiązywaniem problemów alkoholowych, podejmowanie czynności zmierzających do podjęcia leczenia odwykowego osób uzależnionych, kierowanie wniosków do sądu o zastosowanie przymusowego leczenia odwykowego, opiniowanie wydawania zezwoleń na sprzedaż napojów alkoholowych oraz kontrola przestrzegania zasad i warunków korzystania z zezwoleń na sprzedaż i podawanie napojów alkoholowych, sporządzanie Niebieskiej Karty.

3. Miejsko - Gminny Ośrodek Pomocy Społecznej w Dobczycach. Zatrudnionych jest 14 osób. OPS realizuje wszystkie zadania ustawowe dot. interwencji w rodzinach z problemem alkoholowym, narkomanii i przemocy domowej.

4. Poradnia Psychologiczno – Pedagogiczna Dobczyce, ul. Szkolna 20a. Zatrudnionych jest ogółem 9 osób, w tym 3 psychologów, 3 pedagogów o różnych specjalnościach i logopeda oraz pracownik administracyjny i dyrektor. Poradnia obejmuje opieką dzieci współuzależnione (choroba alkoholowa rodziców wpływa na wyniki w nauce i zaburzenia zachowania).
5. Komisariat Policji w Dobczycach (obejmuje rejon Raciechowice, Wiśniowa i Dobczyce). Zatrudnionych jest 31 policjantów. W zakresie stosowania „Niebieskiej karty” wszyscy są przeszkoleni, 4-ch pracuje w Zespole Interdyscyplinarnym ds. Przeciwdziałania Przemocy w Rodzinie, 1 jest członkiem GKRPA.
6. W Urzędzie Gminy i Miasta zatrudniony jest Pełnomocnik ds. Uzależnień, którego zadaniem jest koordynowanie działań wynikających z Programu.
7. W Niepublicznym Zakładzie Opieki Zdrowotnej „Troska” profesjonalnie przeszkolona jest pielęgniarka środowiskowa w zakresie choroby alkoholowej i przemocy domowej oraz lekarz podstawowej opieki zdrowotnej w zakresie dokonywania wczesnej diagnozy w chorobie alkoholowej.
8. Na terenie naszej gminy jest 5 parafii i Wyższe Seminarium Misyjne w Stadnikach. Uczestniczą w organizowaniu czasu wolnego dla dzieci i młodzieży, organizują wyjazdy i kolonie z programem profilaktyki uzależnień, udostępniają materiały informacyjno edukacyjne o uzależnieniach.
9. Miejsko - Gminny Ośrodek Kultury i Sportu Dobczyce, ul. Szkolna 43. Zatrudnionych jest 14 osób (13,5 etatu) oraz 20 instruktorów na umowy-zlecenia. MGOKiS w okresie wakacji i ferii organizuje zajęcia rekreacyjne, sportowe połączone z profilaktyką uzależnień dla dzieci, młodzieży, a w ciągu całego roku różne imprezy kulturalne dla dzieci, młodzieży i dorosłych promujące zdrowy styl życia bez sięgania po środki psychoaktywne. Przy współpracy MGOKiS realizowane są kampanie „Zachowaj trzeźwy umysł”, „Postaw na rodzinę”, „No promil, no problem”.
10. Na terenie Gminy i Miasta działają: PTTK, TKKF, 8 KGW, 16 Klubów Sportowych, grupa młodzieżowa „OAZA” oraz przy szkołach koła zainteresowań dla dzieci i młodzieży.
11. Na terenie Gminy i Miasta działa 19 stowarzyszeń. Niektóre z nich takie jak: Stowarzyszenie Integracji Rodziny „Więź”, Stowarzyszenie Inicjatyw Społecznych „ISPINA”, Dobczyckie Centrum Wsparcia, Dobczyckie Stowarzyszenie Emerytów i Rencistów, Stowarzyszenie Społeczno Kulturalne „Gościniec”, Stowarzyszenie „KAT”, Stowarzyszenie Przyjaciół Szkoły im. Bohaterów Tajnego Nauczania w Dziekanowicach, Dobczycki Klub Europejski oraz Uniwersytet Trzeciego Wieku działają na rzecz zagospodarowania wolnego czasu dzieci, młodzieży, pracujących, a także seniorów. Stowarzyszenia inicjują i realizują ciekawe zajęcia będące alternatywą na niepożądane zjawiska związane z uzależnieniami w środowisku lokalnym.
12. Świetlica Środowiskowa w Kędzierzynie oraz Świetlica w Nowej Wsi. Oprócz zajęć świetlicowych, realizowane są zajęcia z zakresu profilaktyki uzależnień. W działalność świetlic zaangażowani są również dorośli i tam koncentruje się życie kulturalne mieszkańców poszczególnych miejscowości.
13. Regionalne Centrum Oświatowo Sportowe – hala sportowa, Moje boisko Orlik 2012. Obiekty te wykorzystywane są do działań związanych z pierwszorzędową profilaktyką, szczególnie do działań sportowych będących najlepszą alternatywą wobec zagrożeń uzależnień.
14. Ochotnicze Straże Pożarne – 13 jednostek.

15. Zespół Interdyscyplinarny ds. Przeciwdziałania Przemocy w Rodzinie. Zespół został powołany w 2011, w skład którego wchodzi 14 osób, przedstawiciele: OPS, Policji, GKRPA, Poradni Psychologiczno Pedagogicznej, Ośrodka Zdrowia, Sądu. Celem działania Zespołu jest kompleksowe ograniczenie zjawiska przemocy domowej i stworzenie systemu wsparcia dla osób i rodzin.
16. Miejska Biblioteka Publiczna im. Józefy Bergelówny w Dobczycach, która oprócz zadań statutowych podejmuje działania z zakresu profilaktyki uzależnień poprzez organizowanie wyjazdów młodych osób na mecze w ramach Klubu Kulturalnego Kibica oraz zagospodarowanie wolnego czasu w ramach projektu Strefa Dobrych Gier.
17. Grupa samopomocowa Anonimowych Alkoholików „Zapora” w Dobczycach.

#### V. EWALUACJA GMINNEGO PROGRAMU PROFILAKTYKI I ROZWIĄZYWANIA PROBLEMÓW ALKOHOLOWYCH ORAZ PRZECIWDZIAŁANIA NARKOMANII

1. Roczne sprawozdanie z realizacji Gminnego Programu Profilaktyki i Rozwiązywania Problemów Alkoholowych oraz Przeciwdziałania Narkomanii przedstawione w formie informacji Radzie Miejskiej w Dobczycach.
2. Roczne i półroczne sprawozdanie z działalności Gminnej Komisji Rozwiązywania Problemów Alkoholowych przedłożone Burmistrzowi Gminy i Miasta Dobczyce.
3. Sprawozdania okresowe podmiotów i osób fizycznych realizujących zadania zawarte w Gminnym Programie Profilaktyki i Rozwiązywania Problemów Alkoholowych oraz Przeciwdziałania Narkomanii.
4. Analiza dokumentów związanych z realizacją Gminnego Programu Profilaktyki i Rozwiązywania Problemów Alkoholowych oraz Przeciwdziałania Narkomanii.
5. W 2011 r. przyjęto wskaźniki efektywności (tabela nr.13) i są one analizowane.

Tabela 13. Wskaźniki efektywności

L.p.	Cele Programu – str. 20	Wskaźniki rezultatu
1.	<b>Związanych z celem głównym nr 1</b> Zamierzamy ten wskaźnik utrzymać lub podwyższyć o kilka punktów procentowych.	<ul style="list-style-type: none"> <li>• % osób, wobec których przyjęto zgłoszenia/podjęto interwencje, a które podjęły dobrowolne leczenie.</li> <li>Wskaźnik został obliczony w następujący sposób: liczba osób, które podjęły próbę dobrowolnego leczenia x100: przez liczbę zgłoszonych osób do GKRPA.</li> <li>W 2011 r. :Liczba osób, które podjęły leczenie – 47. Liczba osób zgłoszonych do GKRPA- 101.</li> <li>W 2011 r. wskaźnik wyniósł 46.</li> <li>W 2012 r. Liczba osób, które podjęły leczenie – 48, liczba osób zgłoszonych do GKRPA- 110.</li> <li>W 2012 r. wskaźnik -wyniósł 43.</li> <li>W 2013 r. Liczba osób, które podjęły leczenie – 36, liczba osób zgłoszonych do GKRPA- 102.</li> <li>W 2013 r. wskaźnik wyrósł 35.</li> <li>W 2014 r. :Liczba osób, które podjęły leczenie – 28, liczba osób zgłoszonych do GKRPA- 101.</li> <li>W 2014 r. wskaźnik wyniósł 27</li> </ul>
2.	<b>Związanych z celem głównym nr 2</b> Dążymy, aby liczba ta dotyczyła co najmniej 40 % uczniów.	<ul style="list-style-type: none"> <li>• Liczba uczestników zajęć sportowych w tym pozalekcyjnych i imprez sportowych z elementami profilaktyki uzależnień .</li> <li>- w 2011 r. Liczba uczestników zajęć sportowych połączonych z profilaktyką uzależnień, w tym zajęć pozalekcyjnych wyniosła – 649. Stanowi to 22 % ogółu uczniów w gminie.</li> <li>W 2012 r. Liczba uczestników zajęć sportowych połączonych z profilaktyką uzależnień, w tym zajęć pozalekcyjnych wyniosła – 750. Stanowi to 24 % ogółu uczniów w gminie.</li> <li>- w 2013 r. Liczba uczestników zajęć sportowych połączonych z profilaktyką uzależnień, w tym zajęć pozalekcyjnych wyniosła – ok.800. Stanowi to 31 % ogółu uczniów w gminie.</li> <li>- w 2014 r. Liczba uczestników zajęć sportowych połączonych z</li> </ul>

		<p>profilaktyką uzależnień, w tym zajęć pozalekcyjnych wyniosła – 1 035. Stanowi to 39 % ogółu uczniów w gminie.</p> <p>- w 2015 r. Liczba uczestników zajęć sportowych połączonych z profilaktyką uzależnień, w tym zajęć pozalekcyjnych wyniosła – 1 043. Stanowi to 37 % ogółu uczniów w gminie.</p>
3.	<p><b>Związanych z celem głównym nr 3</b></p> <p>- Dążymy do tego, aby wszyscy uczniowie zostali objęci programami profilaktycznymi</p> <p>- Chcielibyśmy utrzymać ten wskaźnik.</p> <p>- Z kampaniami społecznymi chcielibyśmy dotrzeć co najmniej do 1/5 społeczeństwa, tj. 2 900 osób.</p>	<p>• Liczba programów i przedsięwzięć profilaktycznych, szkoleń, kampanii, i akcji informacyjno-edukacyjnych oraz liczba osób objęta tymi działaniami.</p> <p>W 2011 r.:</p> <ul style="list-style-type: none"> <li>- Liczba programów wyniosła – 15, objęto nimi 1 719 osób.</li> <li>- Liczba szkoleń wyniosła – 3, objęto nimi 49 osób.</li> <li>- Liczba kampanii społecznych wyniosła - 3, objęto nimi ok. 1 500 osób.</li> </ul> <p>W 2012 r.:</p> <ul style="list-style-type: none"> <li>- Liczba programów wyniosła – 16, objęto nimi ok. 1 300 osób.</li> <li>- Liczba szkoleń wyniosła – 1, objęto nimi 23 osoby.</li> <li>- Liczba kampanii społecznych wyniosła - 4, objęto nimi ok. 2 200 osób.</li> </ul> <p>W 2013 r.:</p> <ul style="list-style-type: none"> <li>- Liczba szkoleń wyniosła – 2, objęto nimi 82 osoby.</li> <li>- Liczba kampanii społecznych wyniosła - 3, objęto nimi ok. 2 400 osób.</li> </ul> <p>W 2014 r.:</p> <ul style="list-style-type: none"> <li>- Liczba szkoleń wyniosła – 2, objęto nimi 170 osób.</li> <li>- Liczba kampanii społecznych wyniosła - 5, objęto nimi ok. 3 020 osób.</li> </ul> <p>W 2015 r.:</p> <p>Liczba programów i warsztatów – 3, objęto nimi 1949 uczniów i 50 nauczycieli</p> <p>Liczba szkoleń wyniosła - 3, objęto nimi 270 osób.</p> <p>Liczba kampanii społecznych wyniosła 3, objęto nimi ok. 3 400 os.</p>
4.	<p><b>Związanych z celem głównym nr 4</b></p> <p>Naszym celem jest, aby liczby te nie wzrastały, a jeśli chodzi o dostępność narkotyków w szkołach to o wyeliminowanie tego zjawiska.</p>	<p>• Liczba przypadków łamania prawa, które mają związek z alkoholem i środkami psychoaktywnymi.</p> <p>W 2011 r. - Te liczby zostały ujęte w tabeli nr 2(str.5) i tabela nr 12(str. 13).</p> <ul style="list-style-type: none"> <li>- 2 przypadki dot. dostępności narkotyków w szkołach.</li> </ul> <p>W 2012 r. - Te liczby zostały ujęte w tabeli nr 2(str.5) i tabela nr 12(str. 13).</p> <ul style="list-style-type: none"> <li>-1 przypadek dot. dostępności narkotyków w szkołach.</li> </ul> <p>W 2013 r. - Te liczby zostały ujęte w tabeli nr 2(str.5) i tabela nr 12(str. 13).</p> <p>W 2014 r. - nie stwierdzono żadnego przypadku dot. dostępności narkotyków w szkołach, w 2-ch przypadkach zostało zgłoszone do Policji podejrzenie o obecność narkotyków w szkole.</p> <ul style="list-style-type: none"> <li>- 11 przypadków interwencji Policji (narkotyki)</li> <li>- 2 przypadki problem narkomanii zgłoszony do GKRPA</li> </ul> <p>W 2015 r. :</p> <ul style="list-style-type: none"> <li>- 6 przypadków spożywania alkoholu przez uczniów</li> <li>- 1 przypadek dot. dostępności narkotyków w szkole,</li> <li>- 2 przypadki interwencji Policji (narkotyki)</li> <li>- 2 przypadki problem narkomanii zgłoszony do GKRPA</li> </ul>

## **VI. CELE PROGRAMU**

Cele przyjęte na rok 2016 są podobne do celów przyjmowanych w latach poprzednich.

### **Cele główne**

1. Zapewnienie dostępności do pomocy terapeutycznej dla osób uzależnionych oraz ich rodzin.
2. Osiągnięcie stanu, w którym wolny od nałogów, zdrowy styl życia, dotyczy coraz większej liczby mieszkańców.
3. Zwiększenie świadomości społecznej dot. zagrożeń z powodu uzależnień oraz ochrona dzieci i młodzieży przed presją używania alkoholu i innych substancji psychoaktywnych.
4. Zmniejszenie skali i natężenia szkód związanych z nadużywaniem alkoholu takich jak: zgony, wypadki, przemoc, zaniedbania i konflikty rodzinne.

### **Cele operacyjne**

#### **Odpowiadające celowi głównemu Nr 1:**

1. Zapewnienie mieszkańcom gminy dostępu do leczenia i poradnictwa w chorobie alkoholowej oraz narkomanii.
2. Wspieranie organizacyjne dla grup samopomocowych.
3. Zwiększenie działań interwencyjnych w chorobie alkoholowej i narkomanii.

#### **Odpowiadające celowi głównemu Nr 2:**

1. Rozbudowanie i udostępnienie bazy sportowej dla mieszkańców gminy ze szczególnym uwzględnieniem oferty dla dzieci i młodzieży.
2. Zapewnienie ofert rekreacyjnych, sportowych i kulturalnych dla mieszkańców gminy.
3. Zapewnienie bezpiecznego wypoczynku dla dzieci i młodzieży w czasie wolnym od nauki.
4. Zapewnienie dostępu do materiałów informacyjno-edukacyjnych z zakresu profilaktyki uzależnień.

#### **Odpowiadające celowi głównemu Nr 3 :**

1. Zapewnienie dzieciom i młodzieży dostępu do programów profilaktycznych w szkołach.
2. Zapewnienie szkoleń dla nauczycieli i rodziców, dostarczających wiedzy jak szybko i skutecznie reagować na pojawiające się problemy uzależnień.
3. Ograniczenie możliwości zakupu i spożycia alkoholu poprzez limitowanie punktów sprzedaży napojów alkoholowych.
4. Podejmowanie edukacji sprzedawców napojów alkoholowych.

#### **Odpowiadające celowi głównemu Nr 4 :**

1. Zwiększenie efektywności egzekwowania prawa w przypadku naruszenia zasad obrotu napojami alkoholowymi.
2. Natężenie działań edukacyjnych zmierzających do wyeliminowania nietrzeźwych kierowców na drogach

3. Wspieranie działań instytucji, organizacji pozarządowych oraz środowisk ukierunkowanych na zapobieganie lub zmniejszanie szkód związanych z uzależnieniami i przemocą.

## VII. ŹRÓDŁA FINANSOWANIA PROGRAMU

1. Źródłem finansowania Gminnego Programu Profilaktyki i Rozwiązywania Problemów Alkoholowych oraz Przeciwdziałania Narkomanii są środki finansowe pochodzące z opłat za korzystanie z zezwoleń na sprzedaż napojów alkoholowych zgodnie z ustawą o wychowaniu w trzeźwości i przeciwdziałaniu alkoholizmowi (tekst jednolity Dz. U. 2015, poz.1286):
  - 1) art. 11<sup>1.1</sup> „W celu pozyskania dodatkowych środków na finansowanie zadań określonych w art. 4<sup>1</sup> ust.1 gminy pobierają opłatę za korzystanie z zezwoleń na sprzedaż napojów alkoholowych...”.
  - 2) art. 18<sup>2</sup> „Dochody z opłat za wydawane zezwolenia (...) wykorzystywane będą na realizację gminnych programów profilaktyki i rozwiązywania problemów alkoholowych oraz gminnych programów, o których mowa w art.10 ust 2 ustawy z dnia 29 lipca 2005 r. o przeciwdziałaniu narkomanii, i nie mogą być przeznaczane na inne cele”.
2. Planowane dochody na realizację Gminnego Programu Profilaktyki i Rozwiązywania Problemów Alkoholowych oraz Przeciwdziałania Narkomanii łącznie wyniosą: 280 000 zł – stanowią je środki wpływające z tytułu opłat za wydanie zezwoleń na sprzedaż napojów alkoholowych na 2016 r.
3. Niewykorzystane środki w 2015 r. które również zostaną przeznaczone na realizację Gminnego Programu Profilaktyki i Rozwiązywania Problemów Alkoholowych oraz Przeciwdziałania Narkomanii w 2016 r. wynoszą 103 002,38zł.
4. Na realizację Gminnego Programu Profilaktyki i Rozwiązywania Problemów Alkoholowych oraz Przeciwdziałania Narkomanii w 2016 r. przewiduje się łącznie kwotę **383 003 zł.**



## VIII. ZADANIA W ZAKRESIE PROFILAKTYKI I ROZWIĄZYWANIA PROBLEMÓW ALKOHOLOWYCH

Tabela 14. Zadania do realizacji zgodnie z klasyfikacją budżetową (dział 851, rozdział 85154 )

Zadanie	sposób realizacji	kwota zadań
<p><b>Odpowiadające 1 celowi głównemu:</b>            1. Zapewnienie mieszkańcom gminy dostępu do leczenia i poradnictwa w chorobie alkoholowej.            2. Udzielenie wsparcia organizacyjnego i lokalowego dla grupy samopomocowej AA „Zapora”            3. Zwiększenie działań interwencyjnych w chorobie alkoholowej (przemoc, procedura Niebieskiej Karty)</p>	<p>1. Zatrudnienie psychologów i pracownika socjalnego w Punkcie Konsultacyjnym dla Osób uzależnionych i ich Rodzin – kontynuacja działalności.</p> <p>3. Udzielenie wsparcia dla Poradni Leczenia Uzależnień i Współuzależnień, które pracują z pacjentami z terenu Gminy i Miasta Dobczyce i współpracują z Gminną Komisją Rozwiązywania Problemów Alkoholowych w Dobzyczach.</p> <p>4. Finansowanie wynagrodzenia za pracę dla członków Gminnej Komisji Rozwiązywania Problemów Alkoholowych zgodnie z zawartymi umowami.</p> <p>5. Finansowanie wynagrodzenia dla lekarza biegłego oraz psychologa biegłego za badanie uzależnionych i wydawanie opinii.</p> <p>6. Finansowanie opłat sądowych od wniosków dot. osób skierowanych na przymusowe leczenie odwykowe.</p>	50 000
<p><b>Odpowiadające 2 celowi głównemu:</b>            1. Rozbudowanie i udostępnienie bazy sportowej dla mieszkańców gminy, ze szczególnym uwzględnieniem oferty dla dzieci i młodzieży.            2. Zapewnienie ofert rekreacyjnych, sportowych i kulturalnych dla mieszkańców gminy.            3. Zapewnienie bezpiecznego wypoczynku dla dzieci i młodzieży w czasie wolnym od nauki.</p>	<p>1. Dofinansowanie zadań zmierzających do poprawy i modernizacji obiektów sportowych.</p> <p>2. Zorganizowanie wydarzeń lokalnych połączonych z profilaktyką uzależnień skierowanych do ogółu mieszkańców lub wybranych grup docelowych.</p> <p>3. Dofinansowanie zajęć pozalekcyjnych zawierających elementy profilaktyki uzależnień dla dzieci, młodzieży oraz dofinansowanie do imprez kulturalnych, rekreacyjnych propagujących zdrowe spędzanie wolnego czasu.</p> <p>4. Zorganizowanie zajęć sportowych, turystycznych, rekreacyjnych, profilaktycznych przy współpracy szkół, świetlic i MGOKiS, parafii dla dzieci nie mających możliwości wyjazdu na wakacje</p> <p>5. Współfinansowanie kolonii lub zorganizowanych wyjazdów dla dzieci i młodzieży połączonych z programem profilaktyki uzależnień.</p> <p>6. Wsparcie finansowe dla świetlic środowiskowych.</p>	225 000
<p><b>Odpowiadające 3 celowi głównemu:</b>            1. Zapewnienie dzieciom i młodzieży dostępu do programów profilaktycznych w szkołach.</p>	<p>1. Finansowanie programów profilaktycznych oraz konkursów w szkołach.</p> <p>2. Zorganizowanie i współfinansowanie konkursu dla gimnazjalistów o zasięgu powiatowym.</p> <p>3. Współfinansowanie zajęć profilaktycznych na zielonych</p>	35 000

<p>2. Zapewnienie szkoleń dla nauczycieli i rodziców, dostarczających wiedzy jak szybko i skutecznie reagować na pojawiające się problemy uzależnień.</p> <p>3. Podejmowanie edukacji sprzedawców napojów alkoholowych.</p>	<p>szkołach.</p> <p>4. Szkolenie i wspieranie młodzieżowych liderów oraz środowisk zaangażowanych w promowanie zdrowego stylu życia i abstynencji.</p> <p>5. Współfinansowanie szkoleń dla rodziców i nauczycieli, sprzedawców alkoholu.</p> <p>6. Współfinansowanie szkoleń oraz innych działań dla osób i instytucji zajmujących się rozwiązywaniem problemu alkoholowego i przemocy domowej.</p> <p>7. Przystąpienie do kampanii społecznych np. „Postaw na rodzinę”, „Zachowaj Trzeźwy Umysł” i innych.</p> <p>8. Zatrudnienie psychologa specjalisty uzależnień w Gimnazjum do prowadzenia zajęć z uczniami, nauczycielami i rodzicami – kontynuacja zadania.</p>	
<p><b>Odpowiadające 4 celowi głównemu:</b></p> <p>1. Wspieranie działań instytucji, organizacji pozarządowych oraz środowisk ukierunkowanych na zapobieganie lub zmniejszanie szkód związanych z uzależnieniami.</p> <p>2. Zwiększenie efektywności egzekwowania prawa w przypadku naruszenia zasad obrotu napojami alkoholowymi.</p> <p>3. Natężenie działań edukacyjnych i zmierzających do wyeliminowania nietrzeźwych kierowców na drogach.</p>	<p>1. Przeprowadzenie konkursu zgodnie z ustawą o działalności pożytku publicznego i wolontariacie na udzielenie dotacji na realizację zadań publicznych w dziedzinie profilaktyki pod nazwą „Sport jako element szerszego programu profilaktycznego”.</p> <p>2. Wspólne kontrole GKRPA oraz Policji punktów sprzedaży napojów alkoholowych oraz zwiększenie patroli Policji w miejscach publicznych, gdzie istnieje podejrzenie gromadzenia się osób, zwłaszcza dzieci i młodzieży w celach picia alkoholu lub zażywania środków psychoaktywnych.</p> <p>3. Przy współpracy z Policją przeprowadzenie kampanii skierowanych do kierowców np. „No promil, no problem”, „Czy twoje picie jest bezpieczne”, „alkohol, narkotyki” i innych.</p>	<p>23 003</p>
<p><b>Łączna kwota na realizację niniejszych zadań wynosi 333 003 zł (słownie: trzysta trzydzieści trzy tysiące trzy złote).</b></p>		

## IX. ZADANIA W ZAKRESIE PRZECIWDZIAŁANIA NARKOMANII

Tabela 15. Zadania do realizacji zgodnie z klasyfikacją budżetową (dział 851, rozdział 85153)

Zadanie	sposób realizacji	łączna zadania
<p>Odpowiadające 1 celowi głównemu:</p> <p>1. Zapewnienie mieszkańcom gminy dostępu do poradnictwa w problemach narkomanii.</p>	<p>1. Zatrudnienie psychologa w Punkcie Konsultacyjnym dla Osób Uzależnionych i ich Rodzin..</p>	<p>8 000</p>
<p>Odpowiadające 2 i 3 celowi głównemu:</p> <p>1. Dostarczanie profesjonalnej wiedzy na temat problemu narkomanii i innych środkach psychoaktywnych dzieciom, młodzieży, nauczycielom i rodzicom a także zapewnienie im pierwszego kontaktu ze specjalistą w sytuacji problemowej w tym zakresie.</p> <p>2. Zapewnienie dzieciom i młodzieży dostępu do programów profilaktycznych w szkołach.</p> <p>3. Zapewnienie szkoleń dla nauczycieli i rodziców.</p> <p>4. Zapewnienie dostępu do materiałów informacyjno edukacyjnych.</p>	<p>1. Zatrudnienie psychologa specjalisty uzależnień w Gimnazjum do prowadzenia zajęć z uczniami, nauczycielami i rodzicami. (Kontynuacja zadania).</p> <p>2. Finansowanie programów profilaktycznych z zakresu profilaktyki narkomanii.</p> <p>3. Dofinansowanie szkoleń z zakresu profilaktyki uzależnienia od narkotyków.</p> <p>4. Zakup literatury i materiałów edukacyjnych o tematyce zagrożeń narkomanią z przeznaczeniem dla uczniów i różnych grup zawodowych.</p>	<p>25 000</p>
<p>Odpowiadające 3 celowi głównemu:</p> <p>1. Zapewnienie ofert rekreacyjnych, sportowych i kulturalnych dla dzieci i młodzieży w czasie wolnym od nauki oraz prowadzenie edukacji publicznej w obszarze profilaktyki i promocji zdrowego stylu życia wykluczającego sięganie po środki psychoaktywne.</p>	<p>1. Dofinansowanie zajęć pozalekcyjnych zawierających elementy profilaktyki uzależnienia od narkotyków.</p> <p>2. Dofinansowanie do wypoczynku letniego połączonego z profilaktyką uzależnienia od narkotyków</p> <p>3. Zorganizowanie kampanii społecznych i innych wydarzeń lokalnych skierowanych do ogółu mieszkańców lub wybranych grup docelowych</p>	<p>17 000</p>
<p><b>Łączna kwota na realizację niniejszych zadań wynosi 50 000 zł (słownie: pięćdziesiąt tysięcy złotych).</b></p>		

## X. ZASADY WYNAGRADZANIA GMINNEJ KOMISJI ROZWIĄZYWANIA PROBLEMÓW ALKOHOLOWYCH

1. Członkom Gminnej Komisji Rozwiązywania Problemów Alkoholowych przysługuje wynagrodzenie za wykonywane czynności.
2. Ustala się wynagrodzenie dla członka Gminnej Komisji Rozwiązywania Problemów Alkoholowych za udział w posiedzeniu – 70 zł brutto.
3. Ustala się wynagrodzenie dla członka Gminnej Komisji Rozwiązywania Problemów Alkoholowych za udział w kontroli 1 punktu sprzedaży napojów alkoholowych – 50 zł brutto.
4. Ustala się, że za prace administracyjne, wykonywane przez sekretarza Gminnej Komisji ds. Rozwiązywania Problemów Alkoholowych, wykonywane minimum dwie godziny jednorazowo, na polecenie Przewodniczącego w innych terminach niż posiedzenia Gminnej Komisji - każdorazowo wynagrodzenie wyniesie 50 zł brutto .
5. Wynagrodzenie za udział w posiedzeniach Komisji wypłacane będzie w oparciu o listę obecności.
6. Wynagrodzenie za udział w kontroli punktu sprzedaży napojów alkoholowych wypłacane będzie w oparciu o protokół z kontroli.
7. Wynagrodzenie za pracę administracyjną w Komisji wypłacane będzie w oparciu o listę obecności potwierdzoną przez Przewodniczącego Komisji lub Pełnomocnika Burmistrza ds. Uzależnień.
8. Wynagrodzenie będzie wypłacane po przepracowanym kwartale na podstawie przedłożonych rachunków, potwierdzonych przez Pełnomocnika Burmistrza ds. Uzależnień.

## XI. INFORMACJE UZUPEŁNIAJĄCE

1. W miarę pozyskiwanych środków (za zezwolenia) mogą być realizowane inne przedsięwzięcia profilaktyczne nie ujęte do realizacji w Programie.
2. W uzasadnionych przypadkach Burmistrz może dokonać zmiany wydatków pomiędzy poszczególnymi punktami w Programie.
3. Nadzór nad realizacją Programu będzie prowadził Burmistrz poprzez Pełnomocnika ds. Uzależnień.

V-ce Przewodniczący  
Rady Miejskiej w Dobczycach

*Czesław Leszczyński*