

Program prac konserwatorskich do kamiennej kapliczki Męki Pańskiej typu słupowego, w Stojowicach, powiat myślenicki, gmina Dobczyce.



Opracowanie: mgr Agnieszka Jakubowska-Szarska

Małopolski
Wojewódzki Konserwator Zabytków
w Krakowie
31-002 Kraków, ul. Kanonicza 24
ZR. SMY. 3. 2019. AP

Kraków, kwiecień 2019 r.

UZGODNIONO

dnia 01.07.2019

PRZ. ZR. SMY. 3. 2019

mgr Marcin Książek

Konserwator Dział Sztuki
mgr Marcin Książek
nr dypl.: ASP Kraków 8099
tel: 513-804-596

SPIS ZAWARTOŚCI

1. KARTA TYTUŁOWA	3
2. RYS HISTORYCZNY	4
3. OPIS OBIEKTU	4
4. BUDOWA TECHNOLOGICZNA OBIEKTU	4
5. OPIS WARUNKÓW PRZECHOWYWANIA OBIEKTU	5
6. STAN ZACHOWANIA ORAZ PRZYCZYNY ZNISZCZEŃ	5
7. PROGRAM PRAC KONSERWATORSKICH	6
A. WNIOSKI I ZAŁOŻENIA KONSERWATORSKIE	6
B. PROPONOWANY PROGRAM PRAC	6
8. FOTOGRAFIE	9
9. ZAŁĄCZNIKI	22

1. KARTA TYTUŁOWA

OBIEKT: wolnostojąca kapliczka w typie słupowym z przedstawieniami Męki Pańskiej,

DATA POWSTANIA: 1624 lub 1634,

NR WPISU DO REJESTRU ZABYTKÓW: brak,

AUTOR: nieznany,

INSKRYPCJE: brak,

LOKALIZACJA: miejscowość Stojowice nr 137, gmina Dobczyce, powiat myślenicki, obok kaplicy Św. Faustyny,

WŁAŚCICIEL:

MATERIAŁ I TECHNIKA: wykonana z ciosów piaskowca, spoinowana zaprawą wapienno-piaskową, z metalowym krzyżem,

WYMIARY OGÓLNE:

KSZTAŁT: dwa prostopadłościenne bloki kamienne połączone pośrodku kolumną.

2. RYS HISTORYCZNY

Kapliczka z przedstawieniami Męki Pańskiej pierwotnie stała przy dworze w Gaiku. Została stamtąd przeniesiona w latach 80 XX w związku z budową zapory na rzece Rabie w Dobczycach. Kapliczka początkowo została postawiona na posesji prywatnej przy drodze naprzeciwko dworku w Stojowicach.¹ Funkcjonują dwie daty powstania kapliczki 1624 oraz 1634. Uważana jest za jedną z dwóch najstarszych kapliczek w gminie Dobczyce. W 2010 r. podczas renowacji odtworzono pierwotny kształt kapliczki poprzez dodanie kolumny. Kolumna, którą wykorzystano pochodzi z dworu w Gaiku, znajdował się on na terenie obecnie załanym przez Jezioro Dobczyckie.² Również metalowy krzyż na szczycie kapliczki nie jest oryginalny (pierwotnie był to krzyż kamienny, który uległ zniszczeniu).

3. OPIS OBIEKTU

Kapliczka ze Stojowic reprezentuje typ słupowy. Ustawiona jest na kilkustopniowym cokole, składa się z dwóch bloków kamiennych, połączonych smukłą kolumną. Dolny blok od frontu ozdabia jedynie wizerunek czaszki z dwoma skrzyżowanymi pieszczelami natomiast na górnym przedstawiono cztery sceny Męki Pańskiej – płaskorzeźby są dość zatarte, ale można rozpoznać na nich sceny: Ukrzyżowania (od frontu) z postaciami Matki Boskiej i Marii Magdaleny, Biczowania (z lewej), Niesienie Krzyża (z prawej) z postacią św. Weroniki ocierającą twarz Chrystusa, wreszcie Złożenia do Grobu (od tyłu). Na jej szczycie zamontowano metalowy krzyż trójlistny.

4. BUDOWA TECHNOLOGICZNA OBIEKTU

Obiekt wykonany jest z ciosów piaskowca, osadzonych wertykalnie, jeden na drugim. W szczycie znajduje się metalowy krzyż.

¹ Z informacji widniejącej w dokumentach gminnych możemy dowiedzieć się, kapliczka stała wcześniej na terenie dworku w Stojowicach a dopiero później została przeniesiona za drogę na posesję prywatną.

² Źródło informacji <https://www.dobczyce.pl/dla-turystow/zabytki.html>

5. OPIS WARUNKÓW PRZECHOWYWANIA OBIEKTU

Kapliczka Męki Pańskiej znajduje się w ekspozycji zewnętrznej, na terenie przylegającym do wiejskiej kaplicy. Teren usytuowany jest obok utwardzonej drogi gminnej w otoczeniu drzew iglastych oraz roślinności niskiej. Na obiekt znajdujący się na zewnątrz działa cała skala czynników niszczących głównie związanych z zmiennymi warunkami atmosferycznymi, wodą opadową, wodą infiltracyjną, erozją spowodowaną wiatrem, zanieczyszczeniami powietrza czy zagrożeniami mikrobiologicznymi głównie ze strony mchów, porostów, glonów.

6. STAN ZACHOWANIA ORAZ PRZYCZYNY ZNISZCZEŃ

Stan zachowania kapliczki w Stojowicach jest niezadowalający. Największym problemem, z którym mamy do czynienia w tym przypadku jest zainfekowanie przez rośliny zarodnikowe. Tworzą one zielone, czarne i brązowe naloty występujące licznie w dolnych partiach kapliczki oraz mniej licznie u góry. Ich konglomeraty powodują powstawanie plam na kamieniu, lecz nie jest to jedynie problem natury estetycznej. Rośliny zarodnikowe rozrastając się na kamieniu pobierają z niego niezbędne do rozwoju substancje mineralne w ten sposób przyczyniają się do rozkładu lepiscza kamienia i jego powolnej dezintegracji. Na powierzchni kapliczki obserwuje się też zmiany kolorystyczne spowodowane zabrudzeniami, które osadziły się w porach kamienia, głównie pochodzącymi z pyłów, jak również duże zmiany kolorystyczne w obrębie kitów. Sztuczne uzupełnienia kamienia bardzo się rozjaśniły, tworzą w ten sposób niepożądane efekty wizualne i zaburzają estetyczny odbiór kapliczki. Ponadto istnieją miejsca na postumencie gdzie kamień oraz uzupełnienia kamienia zaczynają się kruszyć. Oryginalne formy rzeźbiarskie są mocno zdestruowane oraz zatarte, spowodowane jest to erozją powierzchni kamienia.

7. PROGRAM PRAC KONSERWATORSKICH

A. WNIOSKI I ZAŁOŻENIA KONSERWATORSKIE

Mimo że obiekt przeszedł gruntowną konserwację dziewięć lat temu jego obecny stan wymaga interwencji konserwatorskiej. Działania te mogą nosić znamiona tzw. konserwacji profilaktycznej czyli polegającej na usunięciu powstających szkodliwych nawarstwień na takim etapie aby nie dopuścić do powstania głębokich zmian korozyjnych zachodzących pod nimi, czy wzmocnieniu zdezintegrowanych miejsc, gdy tylko ten proces się rozpoczyna. Konserwacja prewencyjna wskazana jest szczególnie przy tak cennych obiektach jak ten, które znajdujących się w ekspozycji zewnętrznej. Aby nie dopuścić do powstania głębszych zniszczeń konieczne będzie oczyszczenie kapliczki z brudu, kurzu oraz zielonych brązowych i czarnych nalotów z glonów, mchów czy porostów. Konieczne będzie również zatrucie mikroflory na całej powierzchni kapliczki. Następnie zaleca się uzupełnienie powstałych ubytków kamienia, miejscowe wzmocnienie obiektu przez impregnację oraz zabezpieczenie przed negatywnym wpływem środowiska i czynników atmosferycznych poprzez hydrofobizację. Aby przywrócić obiektowi jego pierwotne walory estetyczne konieczne jest ponowne scalenie kolorystycznie zmienionych kitów, a w niektórych wypadkach konieczna będzie wymiana kitów na nowe. Bliskie sąsiedztwo zieleni niskiej przyczyniło się do rozwoju zanieczyszczeń biologicznych dlatego zaleca się usunięcie roślin zielonych, które wchodzi na kamienny podest otaczający kapliczkę, oraz dbanie o to w przyszłości.

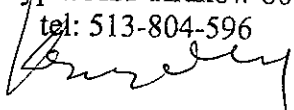
B. PROPONOWANY PROGRAM PRAC

1. Wykonanie szczegółowej dokumentacji fotograficznej stanu zachowania obiektu przed konserwacją
2. Odcyszczanie zainfekowanych powierzchni kapliczki metodą strumieniowo – ścierną z użyciem mikropiaskarki lub metodą hydrodynamiczną. Sugeruje się wykonać próby konserwatorskie w celu doboru odpowiedniego kruszywa oraz zastosowanego ciśnienia. W razie konieczności możliwe jest usuwanie nawarstwień ręcznie za pomocą noży szewskich oraz skalpela. Ewentualne przebarwienia kamienia można odcyszczać

chemicznie np. okładami z celulozy; oraz wody utlenionej bądź 5 % kwasu fluorowodorowego, czy okładami z kwaśnego węgla amonu. Metodę chemiczną dobieramy na podstawie prób konserwatorskich.

3. Zatrucie mikroflory przez powleczenie całości kamienia preparatem *Imprägnierung BFA* firmy Remmers lub innym o podobnym działaniu.
4. Umycie całościowe detalu architektonicznego za pomocą wody z dodatkiem 1% środka powierzchniowo czynnego (Vulpex lub równoważny) oraz doczyszczenie powierzchni parą wodną.
5. Impregnacja strukturalna detalu kamiennego preparatem krzemooorganicznym KSE 300 firmy Remmers. Kamień impregnujemy metoda powlekania, kilkakrotnie, aż do nasycenia jego struktury.
6. W przypadku zaobserwowania miejsca rozwarstwień czy pęknięć kamienia należy je skonsolidować żywicą epoksydową firmy Tenax. Pęknięcia poszerzamy w formę litery V, a następnie uzupełniane żywicą epoksydową na głębokość pozwalającą na nałożenie kitu mineralnego w miejscu klejonego pęknięcia.
7. Ubytki uzupełniamy zaprawą firmową Restauriermörtel firmy Remmers bądź jej równoważnikiem, barwioną w masie suchymi pigmentami ziemnymi odpornymi na środowisko alkaliczne. Płaszczyznę uzupełnień opracowujemy fakturalnie w celu odwzorowania powierzchni kamienia. Miejscowo w celu poprawienia adhezji uzupełnienia do oryginalnego materiału można zastosować jako podkład warstwę żywicy akrylowej Haftfest firmy Remmers (żywica rozcieńczona z wodą destylowaną w stosunku 1:1). W razie konieczności miejsca uzupełnień można scalić kolorystycznie wykorzystując w tym celu suche pigmenty ziemne ze spoiwem krzemooorganicznym.
8. Scalanie kolorystyczne zmienionych kitów, które posiadają odpowiednią fakturę i formę za pomocą suchych pigmentów ziemnych ze spoiwem krzemooorganicznym lub farb mineralnych barwionych pigmentami ziemnymi.
9. Uzupełnienie brakujących spoin pomiędzy blokami kamienia zaprawą wapienno - piaskową. Spoina ma być opracowana fakturalnie tak aby odcinać się wizualnie od elementów kamiennych,

10. Hydrofobizacja powierzchni kamienia. Hydrofobizacja metodą powlekania, środkiem impregnującym na bazie silanowo/siloksanowej, preparat firmowy Funcosil WS firmy Remmers, bądź jego równoważnik.
11. Opracowanie dokumentacji powykonawczej i fotograficznej.

Konserwator Dzieł Sztuki
mgr Marcin Książek
nr dypl.: ASP Kraków 8099
tel: 513-804-596


8. FOTOGRAFIE

Fot. 1. Kapliczka Męki Pańskiej ze Stojowic, stan kapliczki przed pracami konserwatorskimi w 2010 roku.

Fot. 2. Kapliczka Męki Pańskiej ze Stojowic, stan kapliczki po pracach konserwatorskich w 2010 roku.

Fot. 3. Kapliczka Męki Pańskiej ze Stojowic, widok ogólny od frontu Fot. M. Książek 2019.

Fot. 4. Kapliczka Męki Pańskiej ze Stojowic, widok ogólny z boku. Fot. M. Książek 2019.

Fot. 5. Kapliczka Męki Pańskiej ze Stojowic, widok na dolny blok kamienny oraz podest zainfekowane przez glony, porosty i mchy. Fot. M. Książek 2019.

Fot. 6. Kapliczka Męki Pańskiej ze Stojowic, widok na dolny blok kamienny oraz podest zainfekowane przez glony, porosty i mchy. Fot. M. Książek 2019.

Fot. 7. Kapliczka Męki Pańskiej ze Stojowic, widok na dolny blok kamienny oraz zmieniony kolorystycznie kamień oraz kity. Fot. M. Książek 2019.

Fot. 8. Kapliczka Męki Pańskiej ze Stojowic, widok na dolny blok kamienny zainfekowane przez glony, porosty i mchy. Fot. M. Książek 2019.

Fot. 9. Kapliczka Męki Pańskiej ze Stojowic, widok na dolny blok kamienny oraz podest zainfekowane przez glony, porosty i mchy, a także porośnięty przez niską roślinność. Fot. M. Książek 2019.

Fot. 10. Kapliczka Męki Pańskiej ze Stojowic, widok na górny blok kamienny z przedstawieniem Ukrzyżowania (od frontu) z postaciami Matki Boskiej i Marii Magdaleny. Fot. M. Książek 2019.

Fot. 11. Kapliczka Męki Pańskiej ze Stojowic, widok na górny blok kamienny z przedstawieniem Niesienia Krzyża (z prawej) z postacią św. Weroniki ocierającą twarz Chrystusa. Fot. M. Książek 2019.

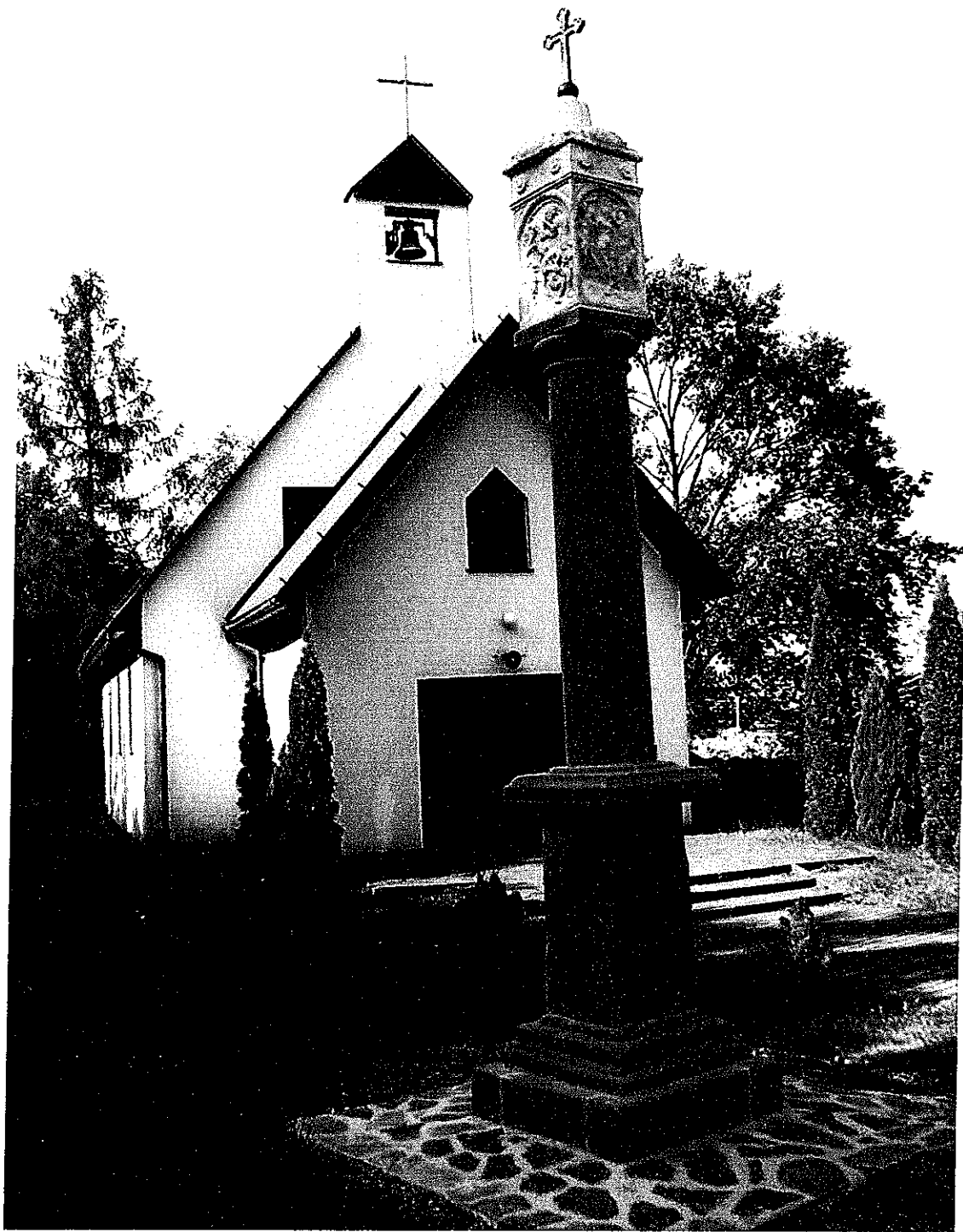
Fot. 12. Kapliczka Męki Pańskiej ze Stojowic, widok na górny blok kamienny z przedstawieniem Złożenia do Grobu (od tyłu). Fot. M. Książek 2019.

Fot. 13. Kapliczka Męki Pańskiej ze Stojowic, widok na szczyt zainfekowany przez mchy i porosty. Fot. M. Książek 2019.

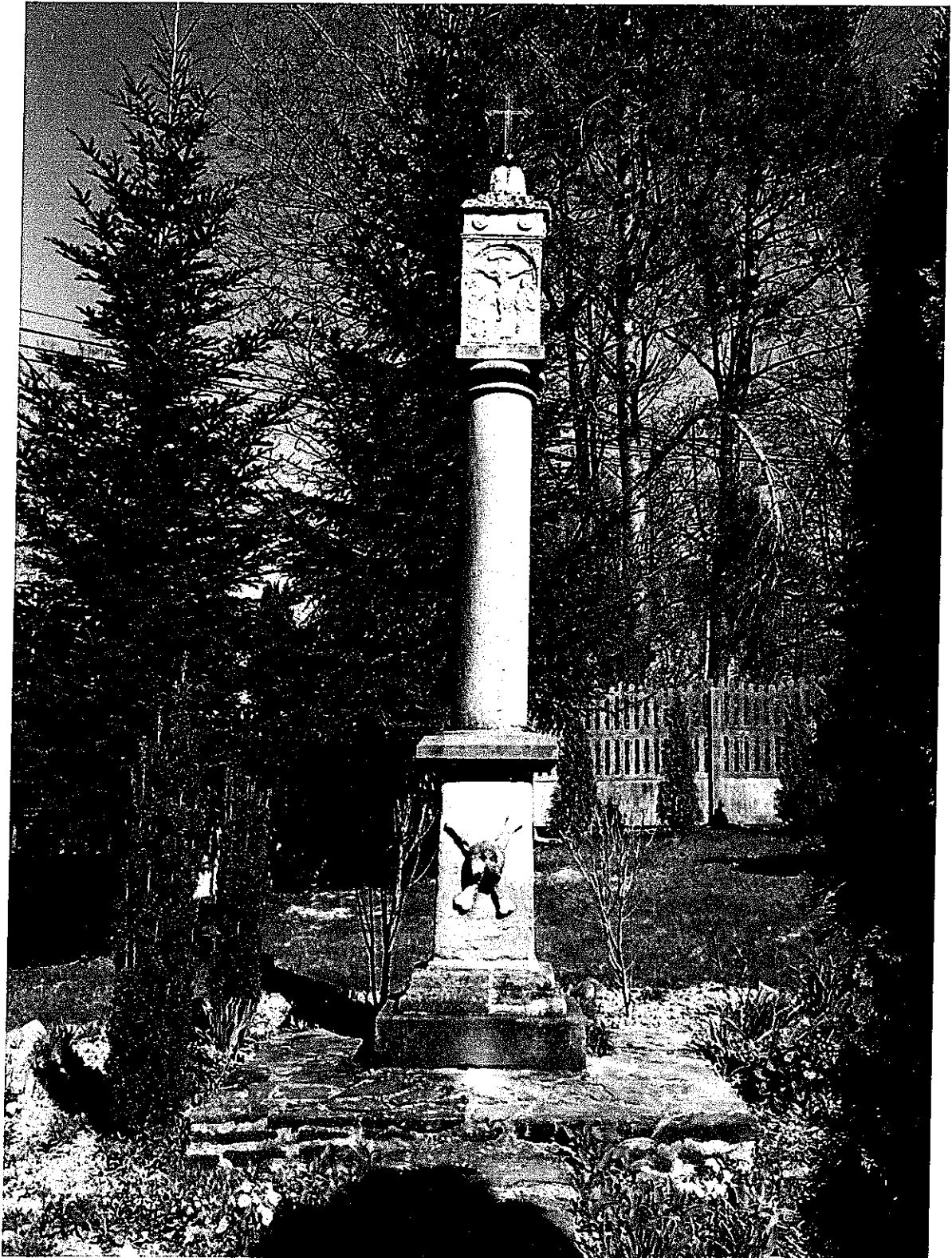
Fot. 14. Męki Pańskiej ze Stojowic, widok na górny blok kamienny z przedstawieniem Biczowania (z lewej). Fot. M. Książek 2019.



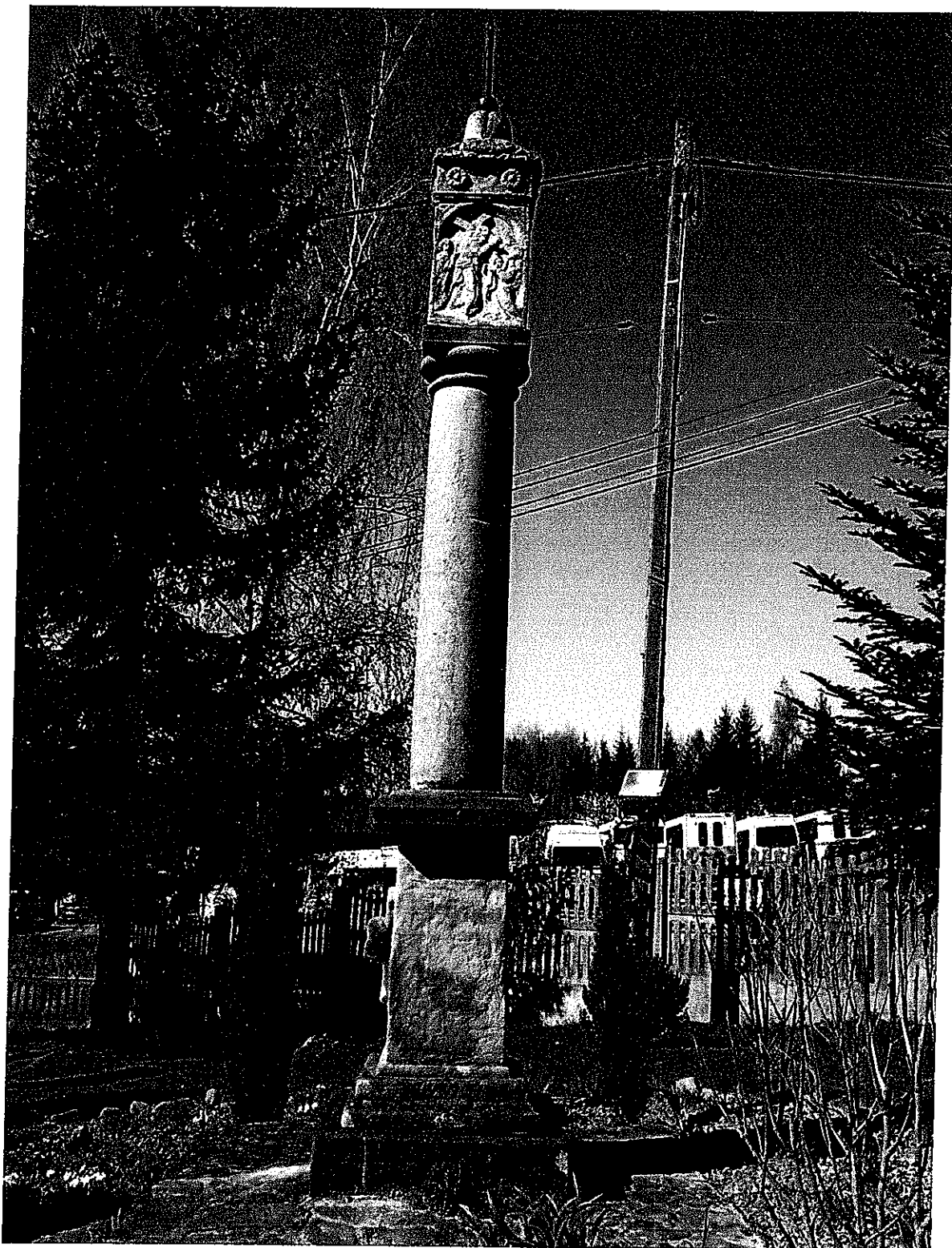
Fot. 1. Kapliczka Męki Pańskiej ze Stojowic, stan kapliczki przed pracami konserwatorskimi w 2010 roku.



Fot. 2. Kapliczka Męki Pańskiej ze Stojowic, stan kapliczki po pracach konserwatorskich w 2010 roku.



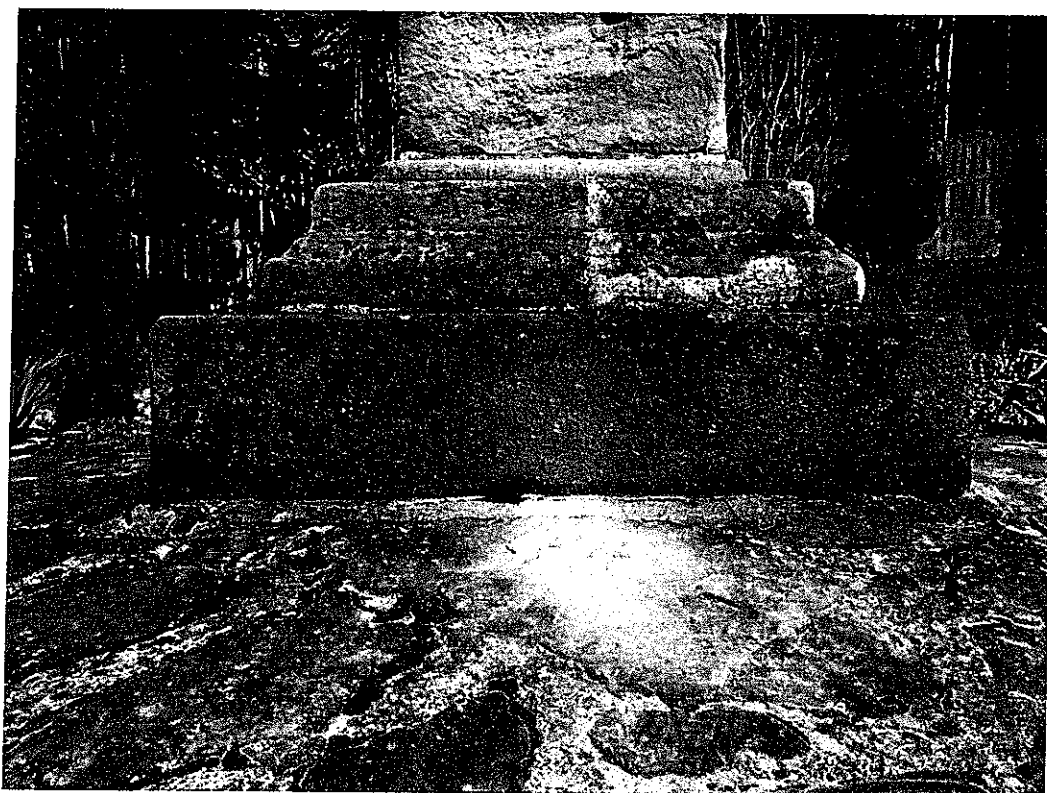
Fot. 3. Kapliczka Męki Pańskiej ze Stojowic, widok ogólny od frontu. Widoczne wyraźne pociemnienie kamiennego podestu oraz dolnych partii kapliczki. Fot. M. Książek 2019.



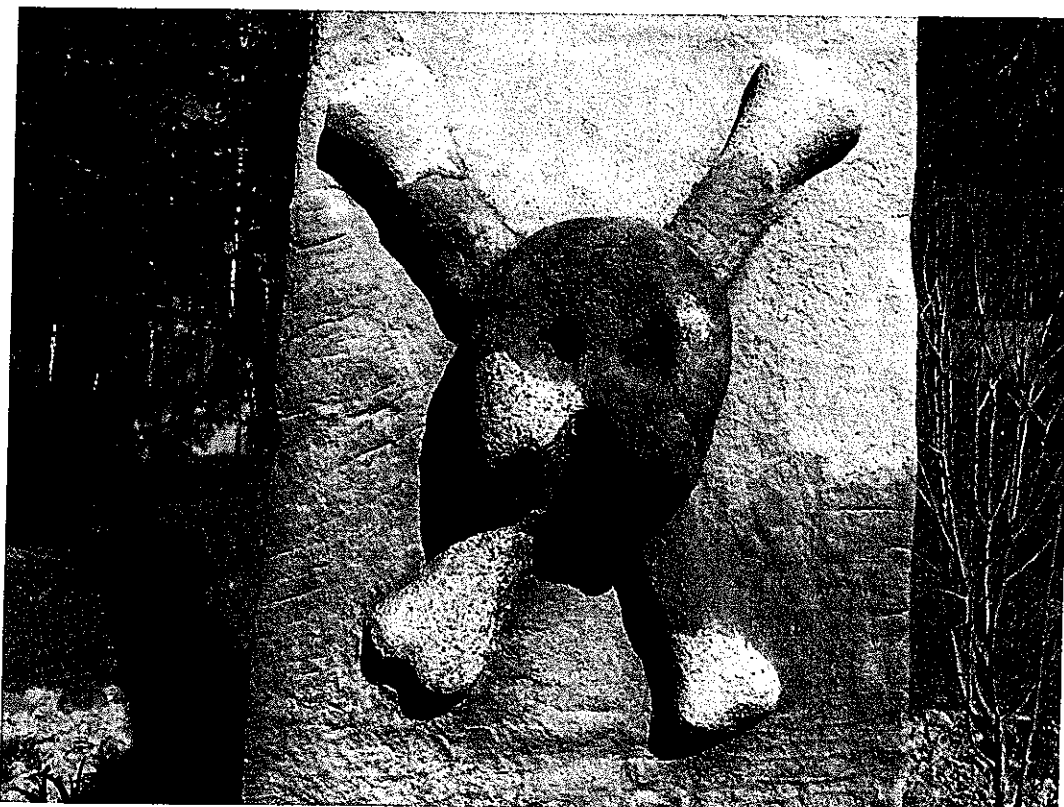
Fot. 4. Kapliczka Męki Pańskiej ze Stojowic, widok ogólny z boku. Fot. M. Książek 2019.



Fot. 5. Kapliczka Męki Pańskiej ze Stojowic, widok na dolny blok kamienny oraz podest zainfekowane przez glony, porosty i mchy. Fot. M. Książek 2019.



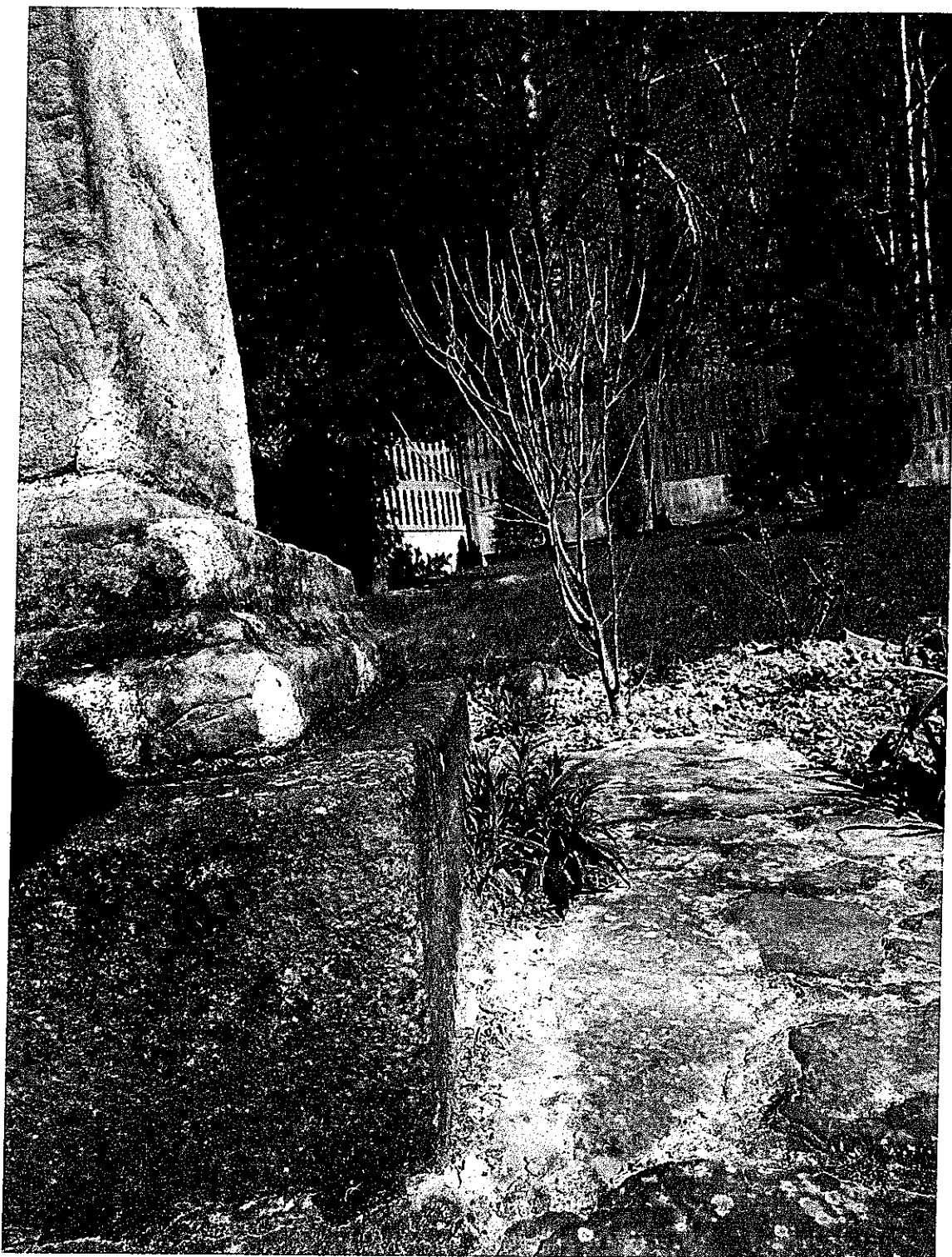
Fot. 6. Kapliczka Męki Pańskiej ze Stojowic, widok na dolny blok kamienny oraz podest zainfekowane przez glony, porosty i mchy. Fot. M. Książek 2019.



Fot. 7. Kapliczka Męki Pańskiej ze Stojowic, widok na dolny blok kamienny oraz zmieniony kolorystycznie kamień oraz kity. Fot. M. Książek 2019.



Fot. 8. Kapliczka Męki Pańskiej ze Stojowic, widok na dolny blok kamienny zainfekowane przez glony, porosty i mchy. Fot. M. Książek 2019.



Fot. 9. Kapliczka Męki Pańskiej ze Stojowic, widok na dolny blok kamienny oraz podest zainfekowane przez glony, porosty i mchy, a także porośnięty przez niską roślinność. Fot. M. Książek 2019.



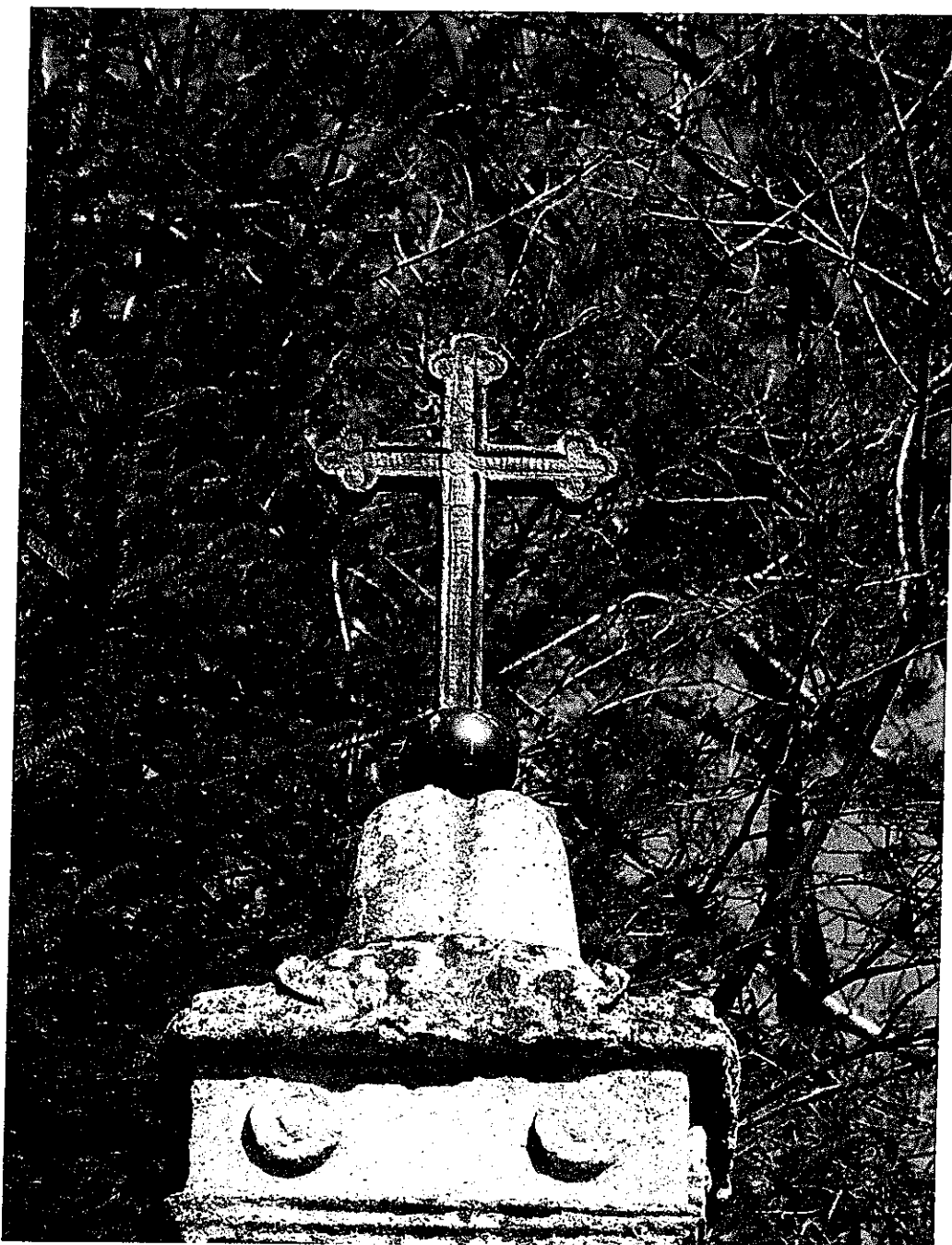
Fot. 10. Kapliczka Męki Pańskiej ze Stojowic, widok na górny blok kamienny z przedstawieniem Ukrzyżowania (od frontu) z postaciami Matki Boskiej i Marii Magdaleny. Fot. M. Książek 2019.



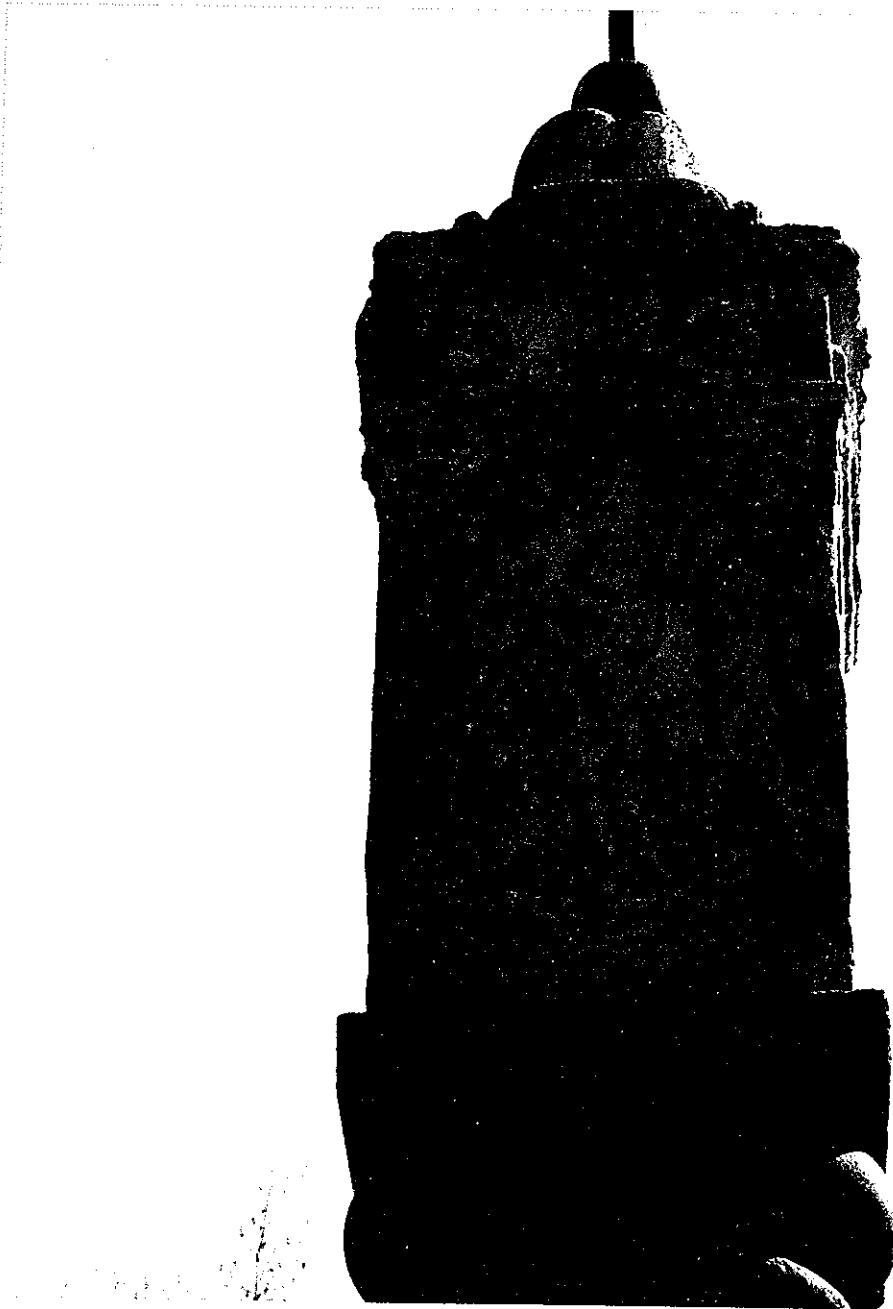
Fot. 11. Kapliczka Męki Pańskiej ze Stojowic, widok na górny blok kamienny z przedstawieniem Niesienia Krzyża (z prawej) z postacią św. Weroniki ocierającą twarz Chrystusa. Fot. M. Książek 2019.



Fot. 12. Kapliczka Męki Pańskiej ze Stojowic, widok na górny blok kamienny z przedstawieniem Złożenia do Grobu (od tyłu). Fot. M. Książek 2019.



Fot. 13. Kapliczka Męki Pańskiej ze Stojowic, widok na szczyt zainfekowany przez mchy i porosty. Fot. M. Książek 2019.



**Fot. 14. Męki Pańskiej ze Stojowic, widok na górny blok kamienny z przedstawieniem Biczowania (z lewej).
Fot. M. Książek 2019.**

9. ZAŁĄCZNIKI